



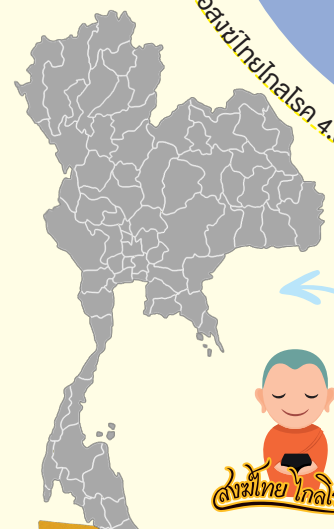
สื่อสงขไทยไกลโรค 4.0

สานพลังสู่โรงพยาบาลส่งเสริมสุขภาพตำบลทั่วไทย

โดย : จงจิตร อังคคะวานิช
สริน ไพศิรียินยง



โครงการการขับเคลื่อนมุ่งเป้าเพื่อสื่อสารโรคชนปัญหา “สงขไทยไกลโรค” สู่พระสงฆ์



สื่อสงขไทยไกลโรค 4.0 สานพลังสู่โรงพยาบาลส่งเสริมสุขภาพตำบลทั่วไทย



สนับสนุนโดยสำนักงานกองทุนสนับสนุนการสร้างเสริมสุขภาพ



QR : Website QR : LINE

สื่อสงขไทยไกลโรค 4.0
สานพลังสู่โรงพยาบาลส่งเสริมสุขภาพตำบลทั่วไทย

โครงการการขับเคลื่อนมุ่งเป้าเพื่อสื่อสารโรคชนปัญหา “สงขไทยไกลโรค” สู่พระสงฆ์



สื่อสงฆ์ไทยไกลโรค 4.0

สานพลังสู่โรงพยาบาลส่งเสริมสุขภาพตำบลทั่วไทย



ภายใต้

จงจิตร อังกะทะวานิช
สริน ไพศริยีนยง

โครงการการจับเคสئونุ่มเปาเพื่อสื่อสารโภชนาปัญหา “สงฆ์ไทยไกลโรค” สู่พระสงฆ์

สื่อสงขไทยไกลโรค 4.0

สวนพลังสู่โรงพยาบาลส่งเสริมสุขภาพตำบลทั่วไทย

สงวนลิขสิทธิ์โดยผู้เขียนตามพระราชบัญญัติลิขสิทธิ์ พ.ศ. 2537
ห้ามลอกเลียนไม่ว่าส่วนหนึ่งส่วนใดของหนังสือเล่มนี้นอกจากได้รับอนุญาต
เป็นลายลักษณ์อักษร

พิมพ์ครั้งที่ 1 : มีนาคม 2564

613

ISBN : 978-616-393-344-7

ผู้นิพนธ์ ศาสตราจารย์ ดร. เกสัชกรหญิง จงจิตร อังคทะวานิช
สริน ไพศิริยีนง

จัดพิมพ์โดย สำนักงานกองทุนสนับสนุนการสร้างเสริมสุขภาพ (สสส.)
โครงการการขับเคลื่อนมุ่งเป้าเพื่อสื่อสารโภชนบัญญัติ
“สงขไทยไกลโรค” สู่พระสงฆ์

สนใจเผยแพร่ติดต่อ Email: sonkthaiqlairok@gmail.com



สงขไทยไกลโรค



@sonkthaiqlairok

www.sonkthaiqlairok.com

พิมพ์ที่ บริษัทปัญญามิตร การพิมพ์ (email: phanyamit@gmail.com)

เกริ่นนำ

โครงการการขับเคลื่อนมุ่งเป้าเพื่อสื่อสารโภชนาปัญหา “สงฆ์ไทยไกลโรค” สู่พระสงฆ์ โดยมีศาสตราจารย์ ดร.เกอิลักรหญิง จงจิตร อังคทะวานิช เป็นหัวหน้าโครงการฯ ได้รับมอบหมายให้จัดทำ ชุดสื่อสงฆ์ไทยไกลโรค 4.0 ภายใต้การขับเคลื่อนธรรมนูญสุขภาพพระสงฆ์แห่งชาติ พุทธศักราช 2560 โดยความร่วมมือระหว่างสำนักงานกองทุนสนับสนุนการสร้างเสริมสุขภาพ คณะสหเวชศาสตร์ จุฬาลงกรณ์มหาวิทยาลัย มหาเถรสมาคม สำนักงานพระพุทธศาสนาแห่งชาติ กระทรวงสาธารณสุข สำนักงานคณะกรรมการสุขภาพแห่งชาติ และสำนักงานหลักประกันสุขภาพแห่งชาติ ทั้งนี้เพื่อการส่งเสริมการดูแลสุขภาพพระสงฆ์ให้เกิดประสิทธิภาพ การกระจายชุดสื่อไปยังสำนักงานสาธารณสุขจังหวัด(สสจ.) และส่งมอบต่อไปยัง โรงพยาบาลส่งเสริมสุขภาพตำบล(รพ.สต.) ทั่วประเทศ รวมถึงติดตามการได้รับสื่อของ รพ.สต. ภายใต้โครงการ 1 วัด 1 รพ./รพ.สต. เพื่อให้สื่อสงฆ์ไทยไกลโรค 4.0 กระจายไปได้อย่างทั่วถึง โดยแต่ละโรงพยาบาลจะได้รับมอบชุดสื่อ 2 ชุด ชุดหนึ่งให้โรงพยาบาลมอบให้วัดที่เป็นคู่กับโรงพยาบาลนั้นๆ 1 วัด และอีก 1 ชุด ให้โรงพยาบาลเก็บไว้เพื่อเป็นเครื่องมือให้แก่เจ้าหน้าที่ของโรงพยาบาล ส่งเสริมสุขภาพตำบลทั่วประเทศได้นำไปใช้ในการดูแลโภชนาการของพระสงฆ์ ทั้งนี้โครงการฯ ได้จัดทำรายงานฉบับสมบูรณ์การผลิตและกระจาย สื่อสงฆ์ไทยไกลโรค 4.0 เพื่อสนับสนุนโครงการ 1 วัด 1 รพ./รพ.สต. ซึ่งจัดทำขึ้นเพื่อรวบรวมแนวทางในการเตรียมการ ตั้งแต่การปรับปรุงสื่อ การกระจายสื่อ การติดตามการรับสื่อ 1 วัด 1 รพ./รพ.สต. ตลอดจนการประเมินสื่อสงฆ์ไทยไกลโรค 4.0 โดยมีรายละเอียดในการดำเนินการของขั้นตอนต่างๆ ที่มีได้บรรจุไว้ในหนังสือเล่มนี้

แผนการดำเนินงานเรื่องการปรับปรุงสื่อและการเตรียมการรูปแบบ ชุดสื่อ เริ่มต้นขึ้นในเดือนตุลาคม พ.ศ. 2561 และสิ้นสุดในเดือนสิงหาคม พ.ศ. 2562 โครงการฯ ได้มีการหารือกับกองตรวจราชการ กระทรวงสาธารณสุข จนบรรลุข้อตกลงร่วมกัน โดยโครงการฯ จะกระจายชุดสื่อสงฆ์ไทยไกลโรค 4.0 ไปยังสำนักงานสาธารณสุขจังหวัด(สสจ.) ทั้ง 76 จังหวัด ให้จำนวนสื่อครอบคลุมจำนวนโรงพยาบาลในสังกัดกระทรวงสาธารณสุขทุกแห่งทั่วประเทศ จำนวนทั้งสิ้นประมาณ 11,000 แห่ง จากนั้น สสจ. จะนำส่งสื่อไปยังทุกโรงพยาบาลในสังกัด แห่งละ 2 ชุด โดยแต่ละโรงพยาบาลเก็บไว้ 1 ชุด และนำส่งให้วัดคู่กันด้วย 1 วัด จำนวนประมาณ 11,000 วัดทุกตำบลทั่วประเทศ รวมทั้งสิ้น 22,000 ชุด

การนำส่งสื่อสงฆ์ไทยไกลโรค 4.0 ไปยังโรงพยาบาลทั่วประเทศ ได้รับความร่วมมืออย่างดียิ่งจากองค์กรภาคีสำคัญ ได้แก่ มหาเถรสมาคม สำนักงานพระพุทธศาสนาแห่งชาติ กองตรวจราชการ กรมอนามัย กระทรวงสาธารณสุข สำนักงานคณะกรรมการสุขภาพแห่งชาติ และสำนักงานหลักประกันสุขภาพแห่งชาติ ขอขอบคุณโดยเฉพาะอย่างยิ่ง สาธารณสุขจังหวัด สาธารณสุขอำเภอ รพจ. รพอ. และ รพ.สต. ทั่วประเทศ

ศาสตราจารย์ ดร.เภสัชกรหญิงจงจิตร อังคทะวานิช
หัวหน้าโครงการ

สารบัญ

เกริ่นนำ

บทที่ 1	การเตรียมการผลิตสื่อสงฆ์ไทยไกลโรค 4.0	1
	สำหรับโครงการ 1 วัด 1 รพ./รพ.สต.	
1.	การพัฒนาปรับปรุงสื่อ	1
1.1	คู่มือโภชนาการสงฆ์ไทยไกลโรค 4.0	2
1.2	หนังสือสูตรสงฆ์ไทยไกลโรค 4.0	4
1.3	โปสเตอร์สงฆ์ไทยไกลโรค 4.0	4
1.4	สายวัดเอว	5
1.5	โปสเตอร์บาตรไทยไกลโรค 4.0	6
1.6	โปสเตอร์สูตรปานะหวานน้อย	7
1.7	โปสเตอร์คร้วไทยไกลโรค 4.0	8
1.8	แผ่นพับบาตรไทยไกลโรค 4.0	9
1.9	แผ่นพับคร้วไทยไกลโรค 4.0	10
1.10	แผ่นพับประชาสัมพันธ์โครงการ	11
1.11	การจัดชุดสื่อ	12
2.	การพัฒนารูปแบบتيبห่อบรรจุชุดสื่อ 1 วัด 1 รพ.สต.	13
2.1	تيبห่อบรรจุชุดสื่อ 1 วัด 1 รพ.สต.	13
2.2	โลโก้	15
2.3	คลิปวิธีการใช้สื่อ	13
บทที่ 2	การกระจายสื่อสงฆ์ไทยไกลโรค 4.0	17
	สำหรับโครงการ 1 วัด 1 รพ./รพ.สต.	
1.	การประชุมเตรียมการกระจายสื่อ	17
2.	วิธีการกระจายสื่อ	22

3.	การประชาสัมพันธ์	25
3.1	เว็บไซต์	25
3.2	Facebook	26
3.3	Line Official Account	26
4.	ผลการกระจายสื่อ	24
บทที่ 3	การติดตามการรับสื่อสังคมไทยไกลโรค 4.0	35
	สำหรับโครงการ 1 วัด 1 รพ./รพ.สต.	
1.	การดำเนินการติดตามการได้รับสื่อ	35
1.1	การติดตามโดยใช้ Google form	35
1.2	การติดตามโดยการโทรศัพท์ติดต่อ สสจ. โดยตรง	41
2.	ผลการติดตามการได้รับสื่อ	42
2.1	ผลการติดตามโดยใช้ Google form	42
2.2	ผลการติดตามโดยการโทรศัพท์ติดต่อ สสจ. โดยตรง	43
บทที่ 4	การประเมินสื่อสังคมไทยไกลโรค 4.0	45
	สำหรับโครงการ 1 วัด 1 รพ./รพ.สต.	
1.	วิธีการประเมินสื่อ	46
2.	ผลการประเมินสื่อ	52
บทที่ 5	การนำเสนอสื่อเพิ่มเติม อินโฟกราฟิก	63
	ชุด “ครัวสงฆ์มั่นใจ ด้านภัยโควิด”	
1.	ชุดสื่ออินโฟกราฟิก “ครัวสงฆ์มั่นใจ ด้านภัยโควิด”	64
2.	การกระจายและส่งมอบสื่ออินโฟกราฟิก	79
	“ครัวสงฆ์มั่นใจ ด้านภัยโควิด”	
บทสรุป		81
ภาคผนวก		85
	ตัวอย่างรูปการนำเสนอสื่อสังคมไทยไกลโรค 4.0 จาก รพ.สต. ส่งมอบให้วัดที่จับคู่กัน	86

บทที่ 1

การเตรียมการผลิตสื่อสงฆ์ไทยไกลโรค 4.0 สำหรับโครงการ 1 วัด 1 รพ./รพ.สต.

1. การพัฒนาปรับปรุงสื่อ

โครงการการขับเคลื่อนมุ่งเป้าเพื่อสื่อสารโภชนบัญญัติ “สงฆ์ไทยไกลโรค” สู่พระสงฆ์ ได้จัดทำสื่อสงฆ์ไทยไกลโรค 4.0 เพื่อเป็นเครื่องมือในการขับเคลื่อนการดูแลโภชนาการพระสงฆ์และสามเณร โดยมีปัจจัยที่เกี่ยวข้องกับปัญหาโภชนาการของพระสงฆ์ 4 ปัจจัยหลัก ได้แก่ โภชนา ปานะ กายะ และกิจกรรม โดยโครงการฯ มีการรับฟังความคิดเห็นและปรับเปลี่ยนสื่อเพื่อพัฒนาเป็นระยะ

ก. สื่อสำหรับพระสงฆ์ ประกอบด้วย

1.1 คู่มือโภชนาการสงฆ์ไทยไกลโรค 4.0

เป็นคู่มือการดูแลโภชนาการพระสงฆ์ด้วยองค์ความรู้โภชนา ปานะ ภาวะ และกิจกรรม โดยให้ความสำคัญกับการติดตามและเฝ้าระวังภาวะ โภชนาการด้วยการชั่งน้ำหนัก วัดรอบเอว และยังมีปฏิทินที่ช่วยจดบันทึก กิจกรรมก้าวเดินหรือเคลื่อนไหวร่างกาย 4 ประเภท ใส่ไว้ในช่องปฏิทินในแต่ละวัน เพื่อเป็นเครื่องย้ำเตือนให้พระสงฆ์เพิ่มก้าวเดิน และตารางบันทึก น้ำหนักและรอบเอวสำหรับเจ้าหน้าที่ที่สามารถเก็บข้อมูลสุขภาพได้อีกด้วย

การปรับปรุง มีการเปลี่ยนรูปแบบภาพประกอบให้สวยงามยิ่งขึ้น ปรับปรุงปกคู่มือ ทั้งสีสันและโลโก้ ปรับปรุงปฏิทินให้สามารถบันทึกได้ง่ายขึ้น และเพิ่มช่องทางการประชาสัมพันธ์โดยมี QR code ของ Line Official Account และ Website

การใช้สื่อสงฆ์ไทยไกลโรค 4.0 ใช้ได้พร้อมทั้งที่ โภชนา ปานะ ภาวะ และกิจกรรม ควรใช้ชื่อย่ออย่างน้อย 4 แบบพร้อมทั้งประวัติสุขภาพในการ สดน้ำหนัก สดไขมันในเลือด และสร้างสุขภาพ

ความรู้โภชนาการ เรื่องข้าว ผัก ปลา หน่อ (ใช้คู่มือชุดสงฆ์ไทยไกลโรค 4.0)

ดูแลน้ำหนักตัวและรอบเอวไม่เกิน 85 ซม. (ใช้สายวัดยาว/สายวัดธรรมดาของผู้ปกครองหรือญาติ)

สุขภาพร่างกาย เป็นชีวิตคือกำลังใจพระสงฆ์ ในการรับ อาหารและเพิ่มการก้าวเดิน (ใช้โปรแกรมชุดสงฆ์ไทยไกลโรค 4.0)

สำหรับเจ้าหน้าที่สาธารณสุขและพระสงฆ์ เพื่อตรวจติดตาม น้ำหนัก รอบเอว และบันทึกกิจกรรมการเคลื่อนไหว ร่างกาย ประจำวัน รวมทั้งเป็นสื่อในการประชาสัมพันธ์ชี้แจง ให้ความรู้กับ พระสงฆ์ (ใช้คู่มือโภชนาการสงฆ์ไทยไกลโรค 4.0)

อุปกรณ์ที่ทันสมัยขึ้นเพื่อให้พระสงฆ์ ชาวเรา ผู้จำหน่ายอาหาร ได้มีส่วนสะกิดใจสร้างความเข้าใจที่ถูกต้องและให้แนวปฏิบัติอย่างง่าย

โครงการการขับเคลื่อนมุ่งเป้าเพื่อสร้างโภชนาปัญหา “สงฆ์ไทยไกลโรค” ผู้พระสงฆ์ สนับสนุนโดยสำนักงานกองทุนสนับสนุนการสร้างเสริมสุขภาพ

สามารถดูรายละเอียดได้ที่
www.sonkthaijarok.com
f sangthaijarok
@sonkthaijarok
Email sonkthaijarok@gmail.com

QR - Facebook QR - Website QR - LINE

คู่มือ
โภชนาการสงฆ์ไทยไกลโรค 4.0

ชื่อ

สังกัดวัด

ศาสตราจารย์ ดร.เกตุกรฤดี จงจิตร อัครพรานิช
โครงการขับเคลื่อนมุ่งเป้าเพื่อสร้างโภชนาปัญหา “สงฆ์ไทยไกลโรค”
ผู้พระสงฆ์

1.2 หนังสือสูตรสงฆ์ไทยไกลโรค 4.0

เป็นหนังสือขนาดเล็กเพื่อการพกพา ขนาด A6 (หนึ่งในสี่ของกระดาษ A4) จำนวน 30 หน้า นำเสนอข้อคิดสะกิดใจให้โภชนปัญญาแก่พระสงฆ์ ประกอบด้วย 4 เรื่อง **สู้โรค** ได้แก่ **สูตรข้อที่ 1 พินิจโภชนา** ประกอบไปด้วยโภชนปัญญาเพื่อให้พระสงฆ์มีพละทานามัยที่ดี 4 ประการ ได้แก่ ข้อแนะนำการฉัน ข้าว ผัก ปลา กะทิ การวางแผนการฉัน วิธีคำนวณความต้องการพลังงานอย่างง่าย **สูตรข้อที่ 2 พินิจปานะ** แนะนำปานะที่เหมาะสมและมีโปรตีน **สูตรข้อที่ 3 พินิจกายะ** คำแนะนำเทคนิคต่างๆ ในการรักษาขนาดร่างกายให้เหมาะสมโดยการวัดรอบเอว และวิธีทำประคดและสายวัดเอวรอบรู้อย่างง่ายด้วยตนเอง และ**สูตรข้อที่ 4 พินิจกิจกรรม** เป็นการเน้นย้ำความสำคัญในการเคลื่อนไหวร่างกายและการออกกำลังกาย นำเสนอรูปแบบกิจกรรมที่เหมาะสมกับพระสงฆ์ในการเพิ่มการใช้พลังงานเพื่อลดความเสี่ยงในการเกิดโรคอ้วนและโรคเรื้อรังต่างๆ

การปรับปรุง รูปเล่ม และเนื้อหาโดยเพิ่ม QR code ให้ผู้ใช้เข้าถึงคลิปสอนวิธีการวัดรอบเอว และการทำประคดเอวรอบรู้อย่างง่าย เพิ่มช่องทางทางโซเชียลมีเดียโดยมี QR code ของ Line Official Account และ Website



สื่อสงฆ์ไทยไกลโรค 4.0

สานพลังสู่โรงพยาบาลส่งเสริมสุขภาพตำบลทั่วไทย

1.3 โปสเตอร์สงฆ์ไทยไกลโรค 4.0

เป็นโปสเตอร์ขนาดใหญ่ 59.4 x 84 ซม. สรุปสาระสำคัญเกี่ยวกับสูตรสงฆ์ไทยไกลโรค อันประกอบไปด้วย โภชนา ปานะ กายะ และกิจกรรม เหมาะสำหรับติดผนังเพื่อเป็นข้อคิดสะกิดใจการดูแลสุขภาพและโภชนาการของพระสงฆ์

การปรับปรุง ปรับปรุงรูปแบบ การจัดวางโลโก้ เพิ่มช่องทางการประชาสัมพันธ์โดยมี QR code ของ Line Official Account และ Website

โครงการรณรงค์ป้องกันและแก้ไขปัญหายาเสพติด "สงฆ์ไทยไกลโรค" ผู้พระสงฆ์

สงฆ์ไทย ไกลโรค 4.0

โภชนา

ข้าว - แช่คืนไม่เกิน ๓ ทีกหรือ ๒ กำมือ
ข้าวเหนียว - แช่คืนไม่เกิน ๑ ทีกครึ่ง หรือ ๑ กำมือ
ผัก - ผักแช่ข้าว หรือ ผักกินข้าว
ปลา - ให้ถึงกับหาละ ๓ ครั้ง
กะทิ - ไม่เกิน ๓ ซ้อนโต๊ะครึ่ง

กล้วยตาก กล้วย
ปลาช่อน น้ปูเตย ไก่จระเข้ ๒ ชิ้นไม้เตยครึ่ง

ปานะ

เลือกเครื่องดื่ม ไม่ดื่มโปรตีน

ปานะนมวัวได้ โยเกิร์ตก็ได้ (กระดุกมีโปรตีน)
เยลลี่ น้หวาน น้ชาที่เติมน้ตาล น้ตาลได้
เครื่องดื่มชูกำลัง ะวะรดาเทียม (เพิ่มกรดไขมันระวะรดา)

รู้ทัน ฉันทานะ ละน้ตาล

ใช้ช้อนตวงเพื่อไม่ใช้จ้วานรวบ้ปานะ
สามารถชิมแล้วค่อยเติมน้ได้

๔ สื่ออาสา พาสงฆ์ไทย ห่างไกลโรค

คู่มือโภชนาการสงฆ์ไทยไกลโรค ๔.๐ คู่มือโภชนาการสงฆ์ไทยไกลโรค ๔.๐ โปสเตอร์ สงฆ์ไทยไกลโรค ๔.๐ สายวัดสายวัดธรรมสงฆ์ไทยไกลโรค ๔.๐

กายะ

เขาไม้เกิน ส่วนสูงหารสอง (หน่วยเซนติเมตร)

ประคตเอวรอบขู๋
เมื่อคตข้อมเอวแล้ว หักจ้วง ส่วนคตข้อมเอวเหลือ สงฆ์ไทยเขาไม้เกิน ๔๕ ซม.

สายวัดเอวรอบขู๋
ดูแถบ เขียว เหลือง ชม แถง
ส้ม = เป็น ๔๕ ซม.
แดง = เป็น ๓๐ ซม.

สายวัดเอวธรรมดาศา
เขาไม้เกิน ๔๕ ซม. หรือส่วนสูงหารสอง

เอวชาย สุขภาพสลาย

กิจกรรม

คู่มือโครงการสงฆ์ไทยไกลโรค ๔.๐
สสส. ขอ วันละ ๑ นิต (๔๐ นาที) เชิญชวนทำ

เดินบิณฑบาต กวาดลานวัด เติงจานวน กิจกรรม เกล็ดใบโพธิ์ขี้

หมั่นบ้นเท็ก ะวะลิกถึง ฟิงก้าวเดิน

ประสานงาน: ดร.เกตุพรหญิง จงวัธ ังคะพาณิ
 สานกรรณและสื่อได้: www.sonkthailairok.com
 email : sonkthailairok@gmail.com

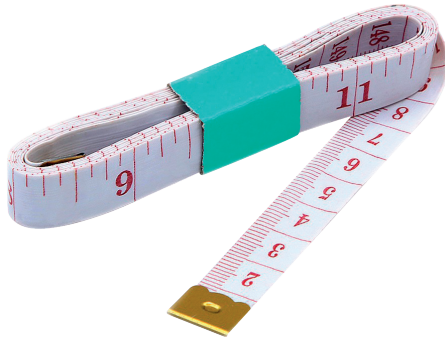
Facebook: [สงฆ์ไทยไกลโรค](#) Twitter: [@sonkthailairok](#) QR Website QR LINE

© สงวนลิขสิทธิ์
 โครงการรณรงค์ป้องกันและแก้ไขปัญหายาเสพติด "สงฆ์ไทยไกลโรค" ผู้พระสงฆ์
 สนับสนุนโดย สำนักงานกองทุนสนับสนุนการวิจัยแห่งชาติ (วช.)
 ๕ กันยายน ๒๕๖๒ จำนวน ๑,๐๐๐ แผ่น
 พิมพ์: ๒๕๖๒/๒๕๖๓ กรมส่งเสริมสุขภาพ

1.4 สายวัดเอวรอบรู้

แรกเริ่มผลิตในรูปแบบสายวัดเอวตลับกลม ยืดได้ มีแถบเขียว-เหลือง-แดง ช่วยระบุขนาดรอบเอวเกิน แต่เนื่องจากขนาดไม่เหมาะสมต่อการบรรจุในชุดสื่อ ต้นทุนการผลิตสูง และมีการกำหนดจุดที่แสดงรอบเอวเกินที่เป็นค่าคงที่ คือ 85 และ 90 ซม. ซึ่งเกณฑ์แสดงรอบเอวเกินจะแปรผันตามความสูงของแต่ละบุคคล โครงการฯ จึงประสงค์ให้พระสงฆ์สามารถผลิตสายวัดเอวรอบรู้ขึ้นเอง โดยใช้สายวัดเอวธรรมดา แล้วทำเครื่องหมายไว้ที่ตำแหน่งครึ่งหนึ่งของส่วนสูง (ส่วนสูงหารสอง) ซึ่งจะเป็นเกณฑ์ประจำตัวของพระสงฆ์/สามเณรโดยเฉพาะ

การปรับปรุง เลือกใช้สายวัดเอวธรรมดาที่หาซื้อได้ทั่วไปในต้นทุนไม่สูง โดยเลือกสายวัดพื้นสีขาว เส้นสีแดง ขนาดกว้าง 1.3 เซนติเมตร ความยาว 150 เซนติเมตร มีการแนะนำวิธีการใช้สายวัด และเทคนิคการวัดรอบเอว เพื่อให้ได้ค่ารอบเอวที่ถูกต้องแม่นยำ



1.8 แผนพับบาตรไทยไกลโรค 4.0

เป็นแผนพับ 3 ตอน พับ 2 ทบ สรุปข้อคิด ความรู้จากหนังสือ บัตรไทยไกลโรค 4.0 รวมทั้งย่อสารของ โปสเตอร์บาตรไทยไกลโรค 4.0 มาเป็นรูปแบบพกพา พร้อมตัวอย่างเมนูอาหารสุขภาพ 5 เมนู

การปรับปรุง เปลี่ยนรูปแบบแผนพับ โดยเปลี่ยนจากแผนพับ 5 ตอน เป็นแผนพับ 3 ตอน พับ 2 ทบ เพิ่มตัวอย่างเมนูอาหาร พร้อมข้อมูลโภชนาการ 5 รายการ เพิ่มรูปภาพประกอบ ปรับเปลี่ยนภาษา และเพิ่มช่องทางการประชาสัมพันธ์โดยมี QR code ของ Line Official Account และ Website

มูลนิธิเพื่อสุขภาพคนไทย
มูลนิธิเพื่อสุขภาพคนไทย
มูลนิธิเพื่อสุขภาพคนไทย

มูลนิธิเพื่อสุขภาพคนไทย
มูลนิธิเพื่อสุขภาพคนไทย
มูลนิธิเพื่อสุขภาพคนไทย

มูลนิธิเพื่อสุขภาพคนไทย
มูลนิธิเพื่อสุขภาพคนไทย
มูลนิธิเพื่อสุขภาพคนไทย

ญาติพี่น้องเลือกกินอาหารอย่างไร?
แนะนำโภชนาการอาหาร เพื่อป้องกันโรค
มีสารอาหารดี โคลีนสูง โปรตีน 6 กรัม

1. โจ๊กพวย เสิมข้าวกล้อง

ข้าวสวย 1/2 + ข้าวกล้อง 1/2

ผักโขมและแครอทต้มสุกอย่างละ 1 ส่วน
เห็ด 1 ส่วน รสเค็มเล็กน้อย เติมน้ำมันงาเล็กน้อย

เสริมข้าวกล้อง สดของดี อีกอย่างดี

2. โจ๊กพวย เสิมผัก

จับหมูสับไปต้มในปริมาณ 2 เท่า ปรุงรส
ด้วยน้ำจิ้มรสหวาน 1 ช้อนโต๊ะ ผักโขม 1 ส่วน
แครอท 1 ส่วน เห็ด 1 ส่วน รสเค็มเล็กน้อย

เสริมผักโขม สดของดี

3. โจ๊กพวย เสิมปลา

จับหมูสับไปต้มในปริมาณ 2 เท่า ปรุงรส
ด้วยน้ำจิ้มรสหวาน 1 ช้อนโต๊ะ ผักโขม 1 ส่วน
แครอท 1 ส่วน เห็ด 1 ส่วน รสเค็มเล็กน้อย

เสริมปลาสด สดของดี

4. โจ๊กพวย เสิมนม

นม 1/2 + นม 1/2

เสริมนมสด สดของดี

5. โจ๊กพวย เสิมนม

นม 1/2 + นม 1/2

เสริมนมสด สดของดี

6. โจ๊กพวย เสิมนม

นม 1/2 + นม 1/2

เสริมนมสด สดของดี

มูลนิธิเพื่อสุขภาพคนไทย
มูลนิธิเพื่อสุขภาพคนไทย
มูลนิธิเพื่อสุขภาพคนไทย

มูลนิธิเพื่อสุขภาพคนไทย
มูลนิธิเพื่อสุขภาพคนไทย
มูลนิธิเพื่อสุขภาพคนไทย

มูลนิธิเพื่อสุขภาพคนไทย
มูลนิธิเพื่อสุขภาพคนไทย
มูลนิธิเพื่อสุขภาพคนไทย

ญาติพี่น้องเลือกกินอาหารอย่างไร?
แนะนำโภชนาการอาหาร เพื่อป้องกันโรค
มีสารอาหารดี โคลีนสูง โปรตีน 6 กรัม

1. โจ๊กพวย เสิมข้าวกล้อง

ข้าวสวย 1/2 + ข้าวกล้อง 1/2

ผักโขมและแครอทต้มสุกอย่างละ 1 ส่วน
เห็ด 1 ส่วน รสเค็มเล็กน้อย เติมน้ำมันงาเล็กน้อย

เสริมข้าวกล้อง สดของดี อีกอย่างดี

2. โจ๊กพวย เสิมผัก

จับหมูสับไปต้มในปริมาณ 2 เท่า ปรุงรส
ด้วยน้ำจิ้มรสหวาน 1 ช้อนโต๊ะ ผักโขม 1 ส่วน
แครอท 1 ส่วน เห็ด 1 ส่วน รสเค็มเล็กน้อย

เสริมผักโขม สดของดี

3. โจ๊กพวย เสิมปลา

จับหมูสับไปต้มในปริมาณ 2 เท่า ปรุงรส
ด้วยน้ำจิ้มรสหวาน 1 ช้อนโต๊ะ ผักโขม 1 ส่วน
แครอท 1 ส่วน เห็ด 1 ส่วน รสเค็มเล็กน้อย

เสริมปลาสด สดของดี

4. โจ๊กพวย เสิมนม

นม 1/2 + นม 1/2

เสริมนมสด สดของดี

5. โจ๊กพวย เสิมนม

นม 1/2 + นม 1/2

เสริมนมสด สดของดี

6. โจ๊กพวย เสิมนม

นม 1/2 + นม 1/2

เสริมนมสด สดของดี

มูลนิธิเพื่อสุขภาพคนไทย
มูลนิธิเพื่อสุขภาพคนไทย
มูลนิธิเพื่อสุขภาพคนไทย

มูลนิธิเพื่อสุขภาพคนไทย
มูลนิธิเพื่อสุขภาพคนไทย
มูลนิธิเพื่อสุขภาพคนไทย

มูลนิธิเพื่อสุขภาพคนไทย
มูลนิธิเพื่อสุขภาพคนไทย
มูลนิธิเพื่อสุขภาพคนไทย

ญาติพี่น้องเลือกกินอาหารอย่างไร?
แนะนำโภชนาการอาหาร เพื่อป้องกันโรค
มีสารอาหารดี โคลีนสูง โปรตีน 6 กรัม

1. โจ๊กพวย เสิมข้าวกล้อง

ข้าวสวย 1/2 + ข้าวกล้อง 1/2

ผักโขมและแครอทต้มสุกอย่างละ 1 ส่วน
เห็ด 1 ส่วน รสเค็มเล็กน้อย เติมน้ำมันงาเล็กน้อย

เสริมข้าวกล้อง สดของดี อีกอย่างดี

2. โจ๊กพวย เสิมผัก

จับหมูสับไปต้มในปริมาณ 2 เท่า ปรุงรส
ด้วยน้ำจิ้มรสหวาน 1 ช้อนโต๊ะ ผักโขม 1 ส่วน
แครอท 1 ส่วน เห็ด 1 ส่วน รสเค็มเล็กน้อย

เสริมผักโขม สดของดี

3. โจ๊กพวย เสิมปลา

จับหมูสับไปต้มในปริมาณ 2 เท่า ปรุงรส
ด้วยน้ำจิ้มรสหวาน 1 ช้อนโต๊ะ ผักโขม 1 ส่วน
แครอท 1 ส่วน เห็ด 1 ส่วน รสเค็มเล็กน้อย

เสริมปลาสด สดของดี

4. โจ๊กพวย เสิมนม

นม 1/2 + นม 1/2

เสริมนมสด สดของดี

5. โจ๊กพวย เสิมนม

นม 1/2 + นม 1/2

เสริมนมสด สดของดี

6. โจ๊กพวย เสิมนม

นม 1/2 + นม 1/2

เสริมนมสด สดของดี

1.10 แผนพับประชาสัมพันธ์โครงการ

เป็นแผนพับที่อธิบาย ที่มา และวัตถุประสงค์ของโครงการสงปไทยไกลโรค การสร้างสื่อ รายการโทรทัศน์และการกระจายสื่อไปยังพื้นที่ต่างๆ รวมถึงข้อมูลสื่อต่างๆ ที่ทางโครงการสงปไทย ไกลโรคผลิตขึ้น

สื่อสิ่งพิมพ์ไกลโรค 4.0

ชุดสื่อสิ่งพิมพ์ไกลโรค 4.0 ประกอบด้วย 4 ชุด ได้แก่ 1. คู่มือฯ (นิยามโรค, เป้าหมาย, การประเมินผล, การดำเนินงาน, วัตถุประสงค์, วิธีการดำเนินงาน, ผลการดำเนินงาน, ข้อเสนอแนะ) 2. แผ่นพับฯ 3. หนังสือนิทรรศการฯ 4. แผ่นพับฯ

รวมสื่อสิ่งพิมพ์ไกลโรค 4.0 สามารถใช้ประโยชน์ได้ 2,000,000 ชุด สื่อสิ่งพิมพ์ไกลโรค 4.0 จำนวน 1,000,000 ชุด

สื่อโทรทัศน์ไกลโรค 4.0

1. หนังสือนิทรรศการฯ 2. แผ่นพับฯ 3. หนังสือนิทรรศการฯ 4. แผ่นพับฯ

รวมสื่อโทรทัศน์ไกลโรค 4.0 จำนวน 1,000 รายการ

สื่อวิทยุไกลโรค 4.0

1. หนังสือนิทรรศการฯ 2. แผ่นพับฯ 3. หนังสือนิทรรศการฯ 4. แผ่นพับฯ

รวมสื่อวิทยุไกลโรค 4.0 จำนวน 1,000 รายการ

สื่อออนไลน์ไกลโรค 4.0

1. หนังสือนิทรรศการฯ 2. แผ่นพับฯ 3. หนังสือนิทรรศการฯ 4. แผ่นพับฯ

รวมสื่อออนไลน์ไกลโรค 4.0 จำนวน 1,000 รายการ

สื่อสิ่งพิมพ์ไกลโรค 4.0

1. หนังสือนิทรรศการฯ 2. แผ่นพับฯ 3. หนังสือนิทรรศการฯ 4. แผ่นพับฯ

รวมสื่อสิ่งพิมพ์ไกลโรค 4.0 จำนวน 1,000 รายการ

สื่อโทรทัศน์ไกลโรค 4.0

1. หนังสือนิทรรศการฯ 2. แผ่นพับฯ 3. หนังสือนิทรรศการฯ 4. แผ่นพับฯ

รวมสื่อโทรทัศน์ไกลโรค 4.0 จำนวน 1,000 รายการ

สื่อวิทยุไกลโรค 4.0

1. หนังสือนิทรรศการฯ 2. แผ่นพับฯ 3. หนังสือนิทรรศการฯ 4. แผ่นพับฯ

รวมสื่อวิทยุไกลโรค 4.0 จำนวน 1,000 รายการ

สื่อออนไลน์ไกลโรค 4.0

1. หนังสือนิทรรศการฯ 2. แผ่นพับฯ 3. หนังสือนิทรรศการฯ 4. แผ่นพับฯ

รวมสื่อออนไลน์ไกลโรค 4.0 จำนวน 1,000 รายการ

โครงการสงปไทยไกลโรค 4.0

1. หนังสือนิทรรศการฯ 2. แผ่นพับฯ 3. หนังสือนิทรรศการฯ 4. แผ่นพับฯ

รวมสื่อสิ่งพิมพ์ไกลโรค 4.0 จำนวน 1,000 รายการ

โครงการสงปไทยไกลโรค 4.0

1. หนังสือนิทรรศการฯ 2. แผ่นพับฯ 3. หนังสือนิทรรศการฯ 4. แผ่นพับฯ

รวมสื่อโทรทัศน์ไกลโรค 4.0 จำนวน 1,000 รายการ

โครงการสงปไทยไกลโรค 4.0

1. หนังสือนิทรรศการฯ 2. แผ่นพับฯ 3. หนังสือนิทรรศการฯ 4. แผ่นพับฯ

รวมสื่อวิทยุไกลโรค 4.0 จำนวน 1,000 รายการ

โครงการสงปไทยไกลโรค 4.0

1. หนังสือนิทรรศการฯ 2. แผ่นพับฯ 3. หนังสือนิทรรศการฯ 4. แผ่นพับฯ

รวมสื่อออนไลน์ไกลโรค 4.0 จำนวน 1,000 รายการ

โครงการสงปไทยไกลโรค 4.0

1. หนังสือนิทรรศการฯ 2. แผ่นพับฯ 3. หนังสือนิทรรศการฯ 4. แผ่นพับฯ

รวมสื่อสิ่งพิมพ์ไกลโรค 4.0 จำนวน 1,000 รายการ

โครงการสงปไทยไกลโรค 4.0

1. หนังสือนิทรรศการฯ 2. แผ่นพับฯ 3. หนังสือนิทรรศการฯ 4. แผ่นพับฯ

รวมสื่อโทรทัศน์ไกลโรค 4.0 จำนวน 1,000 รายการ

โครงการสงปไทยไกลโรค 4.0

1. หนังสือนิทรรศการฯ 2. แผ่นพับฯ 3. หนังสือนิทรรศการฯ 4. แผ่นพับฯ

รวมสื่อวิทยุไกลโรค 4.0 จำนวน 1,000 รายการ

โครงการสงปไทยไกลโรค 4.0

1. หนังสือนิทรรศการฯ 2. แผ่นพับฯ 3. หนังสือนิทรรศการฯ 4. แผ่นพับฯ

รวมสื่อออนไลน์ไกลโรค 4.0 จำนวน 1,000 รายการ

1.11 การจัดชุดสื่อ

แต่ละแพ้มสื่อจะทำการบรรจุสื่อ ประกอบด้วย สิ่งของ 10 ชิ้น ได้แก่

1. แผ่นพับประชาสัมพันธ์โครงการ
2. สื่อพระสงฆ์ชั้นที่ 1 คู่มือโภชนาการสงฆ์ไทยไกลโรค 4.0
3. สื่อพระสงฆ์ชั้นที่ 2 หนังสือสูตรสงฆ์ไทยไกลโรค 4.0
4. สื่อพระสงฆ์ชั้นที่ 3 โปสเตอร์สงฆ์ไทยไกลโรค 4.0
5. สื่อพระสงฆ์ชั้นที่ 4 สายวัดเอว
6. สื่อฆราวาสชั้นที่ 1 โปสเตอร์บาตรไทยไกลโรค 4.0
7. สื่อฆราวาสชั้นที่ 2 โปสเตอร์สูตรปานะสุขภาพหวานน้อย
8. สื่อฆราวาสชั้นที่ 3 โปสเตอร์คร้วไทยไกลโรค 4.0
9. สื่อฆราวาสชั้นที่ 4 แผ่นพับบาตรไทยไกลโรค 4.0
10. สื่อฆราวาสชั้นที่ 5 แผ่นพับคร้วไทยไกลโรค 4.0

2. การพัฒนารูปแบบหีบห่อบรรจุชุดสื่อ

2.1 หีบห่อบรรจุชุดสื่อ

โครงการฯ ได้ทำการออกแบบ หีบห่อบรรจุสำหรับชุดสื่อสงฆ์ไทยไกลโรค 4.0 ในโครงการ 1 วัด 1 รพ./รพ.สต. ซึ่งออกแบบโดย นายวิศรุตขวัญสง่า จากโครงการอาศรมศิลป์ เพื่อกระจายสื่อไปยังพื้นที่ต่างๆ โดยมีรูปแบบเป็นแฟ้มเคลือบด้านสีเหลืองจีวร 3 ตอน สามารถพับเก็บเหลือ 1 ตอน โดยมีการเสนอรูปแบบหีบห่อบรรจุใหม่ในการประชุมอนุกรรมการสื่อสาร วันที่ 2 เมษายน พ.ศ. 2562 ที่ผ่านมา

แนวทางการออกแบบหีบห่อบรรจุสื่อ

บริบทการใช้สื่อ 1) ส่วนของเจ้าหน้าที่ รพ.สต. นำไปสอนให้ความรู้พระสงฆ์ และฆราวาส 2) ส่วนของวัด พระคิลานุปัฏฐาก



สื่อสงบไทยไกลโรค 4.0

สานพลังสู่โรงพยาบาลส่งเสริมสุขภาพตำบลทั่วไทย

เน้นการใช้งานที่สามารถพกพาได้สะดวกโดยการใช้อับริจกัณฑ์ รูปแบบแฟ้มขนาดตัวโป (A4) แต่ออกแบบเพื่อให้ตัวแฟ้มสามารถจัดเก็บเอกสารที่มีความหลากหลายทั้งขนาดและการใช้งาน เจาะช่องด้านในแฟ้มเพื่อเพิ่มพื้นที่ในการบรรจุเอกสารต่างๆ



ตัวอย่างแฟ้มสื่อ



1.2 โลโก้

โครงการสงขไทยไกลโรคได้รับมอบหมายจากสำนักงานกองทุนสนับสนุนการสร้างเสริมสุขภาพ(สสส.) จัดทำชุดสื่อสงขไทยไกลโรค 4.0 เพื่อสนับสนุนโครงการ 1 วัด 1 รพ./รพ.สต. ภายใต้การดูแลของกระทรวงสาธารณสุขโครงการฯ ได้รับอนุญาตจากที่ประชุมร่วมระหว่างกรมอนามัยและภาคร่วมในกระทรวงสาธารณสุขเมื่อวันที่ 20 ธันวาคม พ.ศ. 2561 ในการใช้โลโก้กระทรวงสาธารณสุข สำนักงานหลักประกันสุขภาพแห่งชาติ และสำนักงานคณะกรรมการสุขภาพแห่งชาติ นอกจากนี้การกระจายชุดสื่อฯ ไปยังโรงพยาบาลและวัดต่างๆ ในโครงการ 1 วัด 1 รพ./รพ.สต. ยังได้รับความร่วมมือจากหลายฝ่ายซึ่งเป็นการร่วมขับเคลื่อนธรรมนูญสุขภาพพระสงฆ์แห่งชาติ พ.ศ. 2560 โดยเฉพาะอย่างยิ่งมหาเถรสมาคม ในการนี้โครงการฯ จึงได้ขออนุญาตการใช้โลโก้ที่เหมาะสมจากมหาเถรสมาคม โดยมหาเถรสมาคมรับทราบโครงการและมีมติในที่ประชุมครั้งที่ 2/2562 วันที่ 21 มกราคม พ.ศ. 2562 อนุญาตให้ชุดสื่อสงขไทยไกลโรค 4.0 ภายใต้โครงการ 1 วัด 1 รพ./รพ.สต. สามารถใช้โลโก้ของสำนักงานพระพุทธศาสนาแห่งชาติ ส่งผลให้ชุดสื่อสงขไทยไกลโรค 4.0 มีโลโก้ของหน่วยงานทั้งสิ้น 6 หน่วยงาน ได้แก่ สำนักงานกองทุนสนับสนุนการสร้างเสริมสุขภาพ(สสส.) จุฬาลงกรณ์มหาวิทยาลัย สำนักงานพระพุทธศาสนาแห่งชาติ กระทรวงสาธารณสุข สำนักงานคณะกรรมการสุขภาพแห่งชาติ และสำนักงานหลักประกันสุขภาพแห่งชาติ ดังรูป



ในส่วนโลโก้ของโครงการสงฆ์ไทยไกลโรค โครงการฯ เลือกใช้โลโก้เดิม เนื่องจากเป็นที่จดจำและคุ้นเคยในหมู่พระสงฆ์และฆราวาสที่เคยได้รับสื่อหรือข่าวสารการประชาสัมพันธ์ของโครงการฯ



1.3 คลิปวิธีการใช้สื่อ

โครงการสงฆ์ไทยไกลโรค ได้ดำเนินการผลิตคลิปวิธีการใช้สื่อความยาว 8:10 นาที อธิบายวิธีการใช้สื่อ 1 วัด 1 รพ./รพ.สต. ซึ่งสามารถรับชมได้จากการแสกน QR code หรือเปิดจาก Youtube ได้โดยตรง โดยพิมพ์ว่า สื่อ 1 วัด 1 รพ.สต. ในช่องค้นหา



QR code วิธีการใช้สื่อ

บทที่ 2

การกระจายสื่อสงฆ์ไทยไกลโรค 4.0 สำหรับ โครงการ 1 วัด 1 sw./sw.สต.

1. การประชุมเตรียมการกระจายสื่อ

โครงการการขับเคลื่อนมุ่งเป้าเพื่อสื่อสารโภชนบัญญัติ “สงฆ์ไทยไกลโรค” สู่พระสงฆ์ นำโดย ศ.ดร.ภญ. จงจิตร อังคทะวานิช หัวหน้าโครงการ เข้าร่วมประชุมเพื่อหารือเรื่องการดำเนินงานเผยแพร่สื่อไปยัง รพ./รพ.สต. โดยมีการประชุมทั้งหมด 8 ครั้ง ดังนี้

1.1 การประชุมคณะกรรมการขับเคลื่อนธรรมนูญสุขภาพพระสงฆ์แห่งชาติ ครั้งที่ 1/2561 ณ ห้องประชุมชั้น 3 วัดยานนาวา เมื่อวันที่ 11 กรกฎาคม พ.ศ. 2561 นำโดย ศ.ดร.ภญ.จงจิตร อังคทะวานิช หัวหน้าโครงการ และนางสาวกัญญาณัฐ สุวรรณศิริเขต ผู้ประสานงานโครงการ โดยมีวาระการประชุมเพื่อติดตามความก้าวหน้าการขับเคลื่อนธรรมนูญสุขภาพพระสงฆ์แห่งชาติ พ.ศ. 2560 เรื่อง (ร่าง)แผนการขับเคลื่อนธรรมนูญสุขภาพพระสงฆ์แห่งชาติ พ.ศ. 2560 และการแต่งตั้งคณะกรรมการภายใต้คณะกรรมการขับเคลื่อนฯ และแนวการจัดสรรทรัพยากรและงบประมาณเพื่อการสนับสนุนการขับเคลื่อนฯ

1.2 การประชุมคณะกรรมการขับเคลื่อนธรรมนูญสุขภาพพระสงฆ์แห่งชาติ ครั้งที่ 2/2561 ณ ห้องประชุมชั้น 3 วัดยานนาวา เมื่อวันที่ 28 กันยายน พ.ศ. 2561 โดยผลการประชุมหน่วยงานภาคีขับเคลื่อนธรรมนูญ

สุขภาพพระสงฆ์ ได้ร่วมกันกำหนดพื้นที่เป้าหมายร่วมการขับเคลื่อนธรรมนูญฯ โดยใช้วัดในโครงการ 1 วัด 1 รพ./รพ.สต. เป็นหลัก และที่ประชุมได้แต่งตั้ง คณะอนุกรรมการภายใต้คณะกรรมการขับเคลื่อนฯ ดังนี้ 1) คณะอนุกรรมการขับเคลื่อนด้านระบบฐานข้อมูลพระสงฆ์ 2) คณะอนุกรรมการวัดส่งเสริมสุขภาพและพระคิลานุปัฏฐาก 3) คณะอนุกรรมการขับเคลื่อนด้านการสื่อสารสาธารณะ ซึ่ง ศ.ดร.ภญ.จงจิตร อังคทะวานิช หัวหน้าโครงการ ได้รับการแต่งตั้งเป็นอนุกรรมการในคณะนี้ด้วย 4) คณะอนุกรรมการพื้นที่

มติมหาเถรสมาคม



มติมหาเถรสมาคม

ครั้งที่ ๒/๒๕๖๒

สำนักเลขาธิการมหาเถรสมาคม

มติที่ ๕๕/๒๕๖๒

เรื่อง การขับเคลื่อนโครงการสงฆ์ไทยไกลโรค

ในการประชุมมหาเถรสมาคม ครั้งที่ ๒/๒๕๖๒ เมื่อวันที่ ๒๑ มกราคม ๒๕๖๒ เลขาธิการมหาเถรสมาคมเสนอว่า นายแพทย์ ชาญวิทย์ วสันต์ชนารัตน์ ผู้อำนวยการสำนักสนับสนุนสุขภาพขององค์กรสำนักงานกองทุนสนับสนุนการสร้างเสริมสุขภาพ (สสส.) ได้มีหนังสือ ที่ สสส.สสส.สน. ๘/๗๓/๒๕๖๒ ลงวันที่ ๗ มกราคม ๒๕๖๒ แจ้งว่า โครงการการขับเคลื่อนมุ่งเป้าเพื่อสื่อสารโภชนาปัญญา "สงฆ์ไทยไกลโรค" สู่พระสงฆ์ หรือเรียกย่อว่า โครงการสงฆ์ไทยไกลโรค เป็นโครงการที่มีวัตถุประสงค์ในการพัฒนาสื่อที่มีประสิทธิภาพในการดูแลโภชนาการพระสงฆ์และลดการเกิดโรคเรื้อรังต่าง ๆ โดยดำเนินการมาเป็นเวลากว่า ๗ ปี ได้พัฒนาสื่อสงฆ์ไทยไกลโรคและนำไปทดสอบในกรุงเทพมหานคร และ ๔ ภูมิภาคทั่วประเทศ ได้รับผลเป็นที่น่าพึงพอใจ โครงการได้ร่วมขับเคลื่อนธรรมนูญสุขภาพพระสงฆ์แห่งชาติ ภายใต้การสนับสนุนของสำนักงานกองทุนสนับสนุนการสร้างเสริมสุขภาพ (สสส.) โดยมี ศาสตราจารย์ ดร. เกสัชกรหญิง จงจิตร อังคทะวานิช ผู้ทรงคุณวุฒิ คณะสหเวชศาสตร์ จุฬาลงกรณ์มหาวิทยาลัย เป็นหัวหน้าโครงการ และได้รับการแต่งตั้งเป็นอนุกรรมการด้านการสื่อสารสาธารณะ ภายใต้คำสั่งของคณะกรรมการขับเคลื่อนธรรมนูญสุขภาพแห่งชาติ พ.ศ. ๒๕๖๐ ฉบับที่ ๐๐๔/๒๕๖๑ ลงวันที่ ๕ ธันวาคม ๒๕๖๑ เพื่อทำหน้าที่

พัฒนาสื่อรายการโทรทัศน์ด้านโภชนาการเพื่อการสร้างเสริมสุขภาพพระสงฆ์ผ่านสถานีวิทยุโทรทัศน์โลก พระพุทธศาสนา เฉลิมพระเกียรติฯ WBTV จำนวน ๑๐๐ ตอน ซึ่งได้รับอนุมัติจากสำนักงานกองทุนสนับสนุนการสร้างเสริมสุขภาพ (สสส.) ให้ดำเนินโครงการ ตั้งแต่ ๑ ตุลาคม ๒๕๖๑ - ๓๑ มีนาคม ๒๕๖๔ เพื่อให้การขับเคลื่อนธรรมชาติของพระสงฆ์ที่มีประสิทธิภาพและเกิดประโยชน์อย่างกว้างขวาง จึงได้ขอให้สำนักงานพระพุทธศาสนาแห่งชาตินำเสนอมหาเถรสมาคมเพื่อโปรดทราบ ดังนี้

๑. เพื่อขอรับคำชี้แนะและสนับสนุนเกี่ยวกับการเผยแพร่และการใช้สื่อสงฆ์ไทยไกลโรค ผ่านไปในระบบการปกครองของคณะสงฆ์

๒. ขออนุญาตนำโลโก้ของมหาเถรสมาคมเป็นโลโก้แรกลงในสื่อหลักที่สำคัญของโครงการ ได้แก่ ๑) แผ่นพับประชาสัมพันธ์โครงการ ๒) คู่มือโภชนาการพระสงฆ์ ๔.๐ ๓) ทั่วยรายการโทรทัศน์และคลิปสื่อโภชนาการเพื่อให้เกิดความรู้ด้านสุขภาพแก่พระสงฆ์ ทั้งนี้ โลโก้ทั้งหมดที่จะนำลงในสื่อที่กล่าวมา ได้แก่ ๑) มหาเถรสมาคม ๒) สำนักงานกองทุนสนับสนุนการสร้างเสริมสุขภาพ (สสส.) ๓) จุฬาลงกรณ์มหาวิทยาลัย ๔) สำนักงานพระพุทธศาสนาแห่งชาติ ๕) กระทรวงสาธารณสุข ๖) สำนักงานสุขภาพแห่งชาติ และ ๗) สำนักงานหลักประกันสุขภาพแห่งชาติ

รายละเอียดตามคู่มือโภชนาการสงฆ์ไทยไกลโรค ๔.๐ ที่แนบภายในที่ประชุม

ในการนี้ สำนักงานกองทุนสนับสนุนการสร้างเสริมสุขภาพ (สสส.) ได้มีหนังสือ นมัสการ พระพรหมวชิรญาณ ประธานกรรมการฝ่ายสาธารณสงเคราะห์ของมหาเถรสมาคมทราบแล้ว

สำนักงานพระพุทธศาสนาแห่งชาติเห็นควรนำเสนอมหาเถรสมาคมเพื่อโปรดทราบ ที่ประชุมรับทราบ และให้ตัดตราธรรมจักรออก

พันตำรวจโท

W

(พงศ์พร พรหมรัตน์เสนห์)

ผู้อำนวยการสำนักงานพระพุทธศาสนาแห่งชาติ

เลขาธิการมหาเถรสมาคม

1.3 การประชุมคณะกรรมการขับเคลื่อนการส่งเสริมสุขภาพพระสงฆ์ เมื่อวันที่ 20 ธันวาคม พ.ศ. 2561 เวลา 09.30 น. ณ ห้องประชุมสมบูรณวิชัยโรทัย ชั้น 2 อาคาร 1 กรมอนามัย กระทรวงสาธารณสุข โดยมี นายแพทย์ศุภกิจ ศิริลักษณ์ รองปลัดกระทรวงสาธารณสุข เป็นประธานการประชุม โครงการการขับเคลื่อนมุ่งเป้าเพื่อสื่อสารโภชนบัญญัติ “สงฆ์ไทยไกลโรค” สู่พระสงฆ์ นำโดย ศ.ดร.ภญ.จงจิตร อังคตะวานิช หัวหน้าโครงการ

พร้อมด้วย นางสาวกัญญาณัฐ สุวรรณศิริเขต และ นางสาวสริน ไพศิริยีนยง ผู้ประสานงานโครงการ มีการเสนอเรื่องรูปแบบ หีบห่อบรรจุ สำหรับใส่สื่อส่งมอบเจ้าหน้าที่ รพ.สต. ทั่วประเทศ

1.4 ประชุมคณะกรรมการด้านการสื่อสารสาธารณะ ครั้งที่ 1/2562 ณ ห้องประชุม 302 ชั้น 3 อาคารศูนย์การเรียนรู้สุขภาพะ เมื่อวันที่ 17 มกราคม พ.ศ. 2562 เวลา 09.30 น. โดยมี พระราชวรมนูณี, ดร. (พล อาภากรโ) เป็นประธานอนุกรรมการฝ่ายสงฆ์ และผู้จัดการสำนักงานกองทุนสนับสนุนการสร้างเสริมสุขภาพ เป็นประธานอนุกรรมการฝ่ายฆราวาส โดย ศ.ดร.ภญ.จงจิตร อังคทะวานิช หัวหน้าโครงการ แจ้งต่อที่ประชุมว่า โครงการสงฆ์ไทยไกลโรคจะดำเนินการสนับสนุนสื่อสงฆ์ไทยไกลโรค 4.0 ร่วมกับโครงการ 1 วัด 1 รพ./รพ.สต. จำนวน 10,000 ชุด จะถ่ายทำรายการสงฆ์ไทยไกลโรค จำนวน 100 ตอน ออกอากาศผ่านช่องสถานีวิทยุโทรทัศน์โลกพระพุทธศาสนา (WBTV) และช่องทาง Social Media ต่างๆ

1.5 การประชุมคณะกรรมการขับเคลื่อนธรรมนูญสุขภาพพระสงฆ์แห่งชาติ ในวันที่ 6 กุมภาพันธ์ พ.ศ. 2562 ณ ห้องประชุมวัดยานนาวา ในการประชุมครั้งนี้ ศ.ดร.ภญ.จงจิตร อังคทะวานิช หัวหน้าโครงการ ได้รายงานต่อที่ประชุมว่าโครงการสงฆ์ไทยไกลโรค จะผลิตรายการสำหรับพระสงฆ์และฆราวาส โดยใช้ชื่อรายการ **สงฆ์ไทยไกลโรค** และดำเนินการสนับสนุนสื่อสงฆ์ไทยไกลโรค 4.0 จำนวน 10,000 ชุด ให้กับโครงการ 1 วัด 1 รพ./รพ.สต.

1.6 การประชุมเพื่อนำเสนอ รูปแบบหีบห่อบรรจุสื่อ (แพ้ม) โครงการการขับเคลื่อนมุ่งเป้าเพื่อสื่อสารโภชนปัญญา “สงฆ์ไทยไกลโรค” สู่พระสงฆ์ นำโดย ศ.ดร.ภญ.จงจิตร อังคทะวานิช หัวหน้าโครงการ พร้อมด้วยนางสาวกัญญาณัฐ สุวรรณศิริเขต และนางสาวสริน ไพศิริยีนยง ผู้ประสานงานโครงการ เข้าร่วมประชุมคณะกรรมการขับเคลื่อนการส่งเสริมสุขภาพพระสงฆ์

ในวันที่ 2 เมษายน พ.ศ. 2562 เวลา 13.30 – 16.30 น. ณ ห้องประชุม ชั้น 3 วัดยานนาวา เพื่อรายงานความคืบหน้าในการขับเคลื่อนการส่งเสริมสุขภาพพระสงฆ์ และนำเสนอรูปแบบหีบห่อบรรจุ สื่อ 1 วัด 1 รพ.สต. และได้ข้อสรุปสำหรับรูปแบบหีบห่อบรรจุสื่อ ในส่วนการนำส่งและกระจายสื่อ ยังต้องหารือกับผู้ที่เกี่ยวข้องต่อไป ซึ่งชุดสื่อของโครงการฯ จะนำส่งร่วมกับโครงการ 1 วัด 1 รพ.สต. โดยมีเป้าหมายแรก คือ 1,500 ชุด

1.7 การประชุมคณะกรรมการวัดส่งเสริมสุขภาพและพระคิลานุปัฏฐาก ครั้งที่ 2/2562 วันที่ 23 เมษายน พ.ศ. 2562 ศ.ดร.ภญ.จงจิตร อังคะวานิช หัวหน้าโครงการ นำเสนอรูปแบบสื่อ ณ ห้องประชุมอมรพงษ์ มงคล วิเศษธรรมกุล ศูนย์การเรียนรู้พระพุทธศาสนาและการพัฒนาสังคม วัดสุทธิวราราม เขตสาทร กรุงเทพมหานคร โดยหีบห่อบรรจุเป็นแฟ้ม สี่เหลี่ยม เน้นการพกพาสะดวก สื่อถึงสื่อพระสงฆ์ ภายในหีบห่อบรรจุ สื่อพระสงฆ์ไทยไกลโรค 4.0 ประกอบด้วย **สื่อพระสงฆ์** ได้แก่ คู่มือโภชนาการ สงฆ์ไทยไกลโรค 4.0 หนังสือสูตรสงฆ์ไทยไกลโรค 4.0 โปสเตอร์สงฆ์ไทยไกลโรค 4.0 และสายวัดเอว **สื่อฆราวาส** ได้แก่ โปสเตอร์บาตรไทยไกลโรค 4.0 โปสเตอร์สูตรปานะหวานน้อย 4.0 โปสเตอร์คร้วไทยไกลโรค 4.0 แผ่นพับบาตรไทยไกลโรค 4.0 และแผ่นพับคร้วไทยไกลโรค 4.0 โดยมอบให้กับเจ้าหน้าที่ รพ.สต. 1 ชุด และวัด 1 ชุด โดยแพทย์หญิงพรรณพิมล วิปุลากร อธิบดีกรมอนามัย ประธานคณะกรรมการฝ่ายฆราวาสเสนอให้ ขนส่งสื่อกระจายไปยัง รพ.สต. และวัด กล่าวคือ ส่งไปยังปลายทางโดยตรง ซึ่งตัวแทนจาก สสส. ได้เสนอความเห็นว่าการส่งสื่อไปยังปลายทางโดยตรง อาจมีปัญหา เนื่องจากปลายทางไม่มีข้อบังคับผูกพันให้ดำเนินการต่อ ส่วนผู้แทนสำนักผู้ตรวจราชการ กระทรวงสาธารณสุขเสนอแนะให้ส่งสื่อไปยัง ศูนย์เขต และให้ศูนย์เขตเป็นผู้กระจายลงไปยังหน่วยงานภายใต้สังกัดที่ละลำดับ จนถึง รพ.สต. ซึ่งในการประชุมครั้งนี้ยังไม่สามารถหาข้อสรุปในการส่งสื่อได้

1.8 การประชุมหารือระหว่าง สสส. โดยนายแพทย์ชาญวิทย์ วสันตธนารัตน์ ศ.ดร.ภญ.จงจิตร์ อังคทะวานิช ร่วมกับหัวหน้าผู้ตรวจราชการกระทรวงสาธารณสุข ในวันพุธที่ 12 มิถุนายน พ.ศ. 2562 เวลา 9.00-10.30 น. ณ ห้องหัวหน้าผู้ตรวจราชการกระทรวงสาธารณสุข (ห้อง 2501) อาคาร 2 ชั้น 5 สำนักงานปลัดกระทรวงสาธารณสุข โดยมีข้อหารือเรื่องแนวทางการกระจายสื่อสงฆ์ไทยไกลโรคไปยัง รพ.สต. สืบเนื่องจากสรุปการประชุมคณะอนุกรรมการวัดส่งเสริมสุขภาพและพระคิลานุปัฏฐากครั้งที่ 2/2562 ที่ผู้แทนสำนักผู้ตรวจราชการเสนอให้ส่งสื่อไปยังศูนย์เขตและให้ศูนย์เขตเป็นผู้กระจายสื่อยัง รพ.สต. การหารือได้ข้อสรุปร่วมกัน คือการกระจายสื่อ ให้โครงการสงฆ์ไทยไกลโรค นำส่งชุดสื่อให้กับสำนักงานสาธารณสุขจังหวัด(สสจ.) จำนวน 76 จังหวัด จากนั้น สสจ. จะดำเนินการกระจายต่อไปยัง รพ. ในสังกัดสำนักงานปลัดกระทรวงสาธารณสุขทั้งหมดทุกระดับทั้งระดับจังหวัด อำเภอและตำบล รวมประมาณ 11,000 แห่ง โดยนำส่งโรงพยาบาลละ 2 แพ้มือ โดยแต่ละโรงพยาบาลนำส่งให้วัดที่คู่กัน 1 ชุด และเก็บไว้ใช้ในโรงพยาบาล 1 ชุด คิดเป็นจำนวนที่โครงการจะต้องส่งรวมประมาณ 22,000 ชุด

2. วิธีการกระจายสื่อ

เมื่อได้กลุ่มเป้าหมายและวิธีการส่งสื่อที่ชัดเจนแล้ว โครงการฯ ได้วางแผนการจัดส่งอย่างเป็นลำดับและเป็นระบบ โดยคำนึงถึงวันและเวลาและปลายทางที่จัดส่ง ขึ้นกับความคืบหน้าในการจับคู่ระหว่าง รพ.สต. กับวัด โดยในการประชุมขับเคลื่อนธรรมนูญสุขภาพพระสงฆ์แห่งชาติ ครั้งที่ 1/2562 เมื่อวันที่ 17 มกราคม พ.ศ. 2562 มีข้อสรุปจากการประชุมคณะกรรมการว่ามีการจับคู่วัดกับโรงพยาบาลส่งเสริมสุขภาพพระดับตำบลเป้าหมาย ในปี 2562 จำนวน 5,000 วัด และเสร็จสิ้น 10,760 วัด ภายในเดือนธันวาคม

พ.ศ. 2563 ซึ่ง โครงการฯ มุ่งหมายดำเนินการนำส่งสื่อให้สอดคล้องกับแผนงานดังกล่าว

ตาราง 2.1 แผนการจับคู่วัดกับโรงพยาบาลส่งเสริมสุขภาพระดับตำบลของกระทรวงสาธารณสุข (วันที่ 17 ม.ค. 62)

ระยะที่	ระยะเวลา	จำนวน (วัด)
1	31 ม.ค.62 - 29 มี.ค.62	1,500
2	29 มี.ค.62 - 28 มิ.ย.62	1,500
3	28 มิ.ย.62 - 30 ก.ย.62	1,000
4	30 ก.ย.62 - 30 ธ.ค.62	1,000
5	30 ธ.ค.62 - 30 ธ.ค.63	5,760
รวม		10,760

ต่อมา ในการประชุมคณะกรรมการขับเคลื่อนธรรมนูญสุขภาพพระสงฆ์แห่งชาติ ครั้งที่ 2/2562 เมื่อวันที่ 24 มิถุนายน พ.ศ. 2562 กองตรวจราชการรายงานผลการดำเนินการจับคู่วัดกับโรงพยาบาลส่งเสริมสุขภาพระดับตำบลสามารถดำเนินการได้รวดเร็วกว่าที่นำเสนอไว้เดิม ครอบคลุมโรงพยาบาลได้ถึง 9,797 แห่ง ซึ่งครอบคลุมเกือบทั่วประเทศ

ดังนั้น โครงการสงฆ์ไทยไกลโรคจึงดำเนินการปรับแผนการกระจายสื่อให้รวดเร็วยิ่งขึ้น โดยกำหนดช่วงกระจายสื่อระหว่างเดือนกันยายน พ.ศ. 2562 ถึงเดือนมกราคม พ.ศ. 2563

สรุปแผนการดำเนินการกระจายสื่อ

จากข้อตกลงในการประชุมหารือร่วมกันระหว่าง สสส. โครงการฯ และกองตรวจราชการในวันพุธที่ 12 มิถุนายน พ.ศ. 2562 โครงการฯ จึงได้วางแผนดำเนินงาน ดังนี้

1) การดำเนินการกระจายสื่อ โครงการฯ จะนำส่งสื่อไปยังสำนักงานสาธารณสุขจังหวัด(สสจ.)

2) กองตรวจราชการจะมีคำสั่งให้สำนักงานสาธารณสุขจังหวัด กระจายสื่อไปยังโรงพยาบาลในสังกัด โดยแต่ละโรงพยาบาลจะได้รับสื่อ จำนวน 2 แพ้ม หรือ 1 แพ้มเก็บไว้ใช้ที่ รพ./รพ.สต. แล้วขอความร่วมมือ ให้โรงพยาบาลนำส่งอีก 1 แพ้ม มอบให้วัดที่จับคู่กัน

3) จำนวนโรงพยาบาลทั้งหมดที่ครอบคลุม จะเป็นโรงพยาบาล ทุกระดับในสังกัดกระทรวงสาธารณสุข ซึ่งรวมถึง รพ.สต.ทุกแห่ง จำนวนรวมทั้งสิ้นประมาณ 11,000 แห่ง

หนังสือคำสั่งกองตรวจราชการ นำส่งชุดสื่อสงขปไทยไกลโรค 4.0 ไปยังสำนักงานสาธารณสุขจังหวัด



ที่ สธ ๐๒๐๕/ว ๒๐๖๗

ถึง สำนักงานสาธารณสุขจังหวัดทุกจังหวัด

พร้อมหนังสือฉบับนี้ ขอส่งสื่อสงขปไทยไกลโรค ของสำนักงานกองทุนสนับสนุนการสร้างเสริมสุขภาพ สำหรับร่วมขับเคลื่อนการดำเนินงาน “ธรมนูญสุขภาพพระสงฆ์แห่งชาติ พ.ศ. ๒๕๖๐” เพื่อเป็นการให้ความรู้ด้านโภชนาการของพระภิกษุสงฆ์และลดการเกิดโรคเรื้อรังต่าง ๆ โดยขอความร่วมมือจากสำนักงานสาธารณสุขจังหวัดได้กระจายสื่อไปยังหน่วยบริการที่เข้าร่วมโครงการดังกล่าว

จึงเรียนมาเพื่อโปรดทราบและดำเนินการต่อไปด้วย จะเป็นพระคุณ



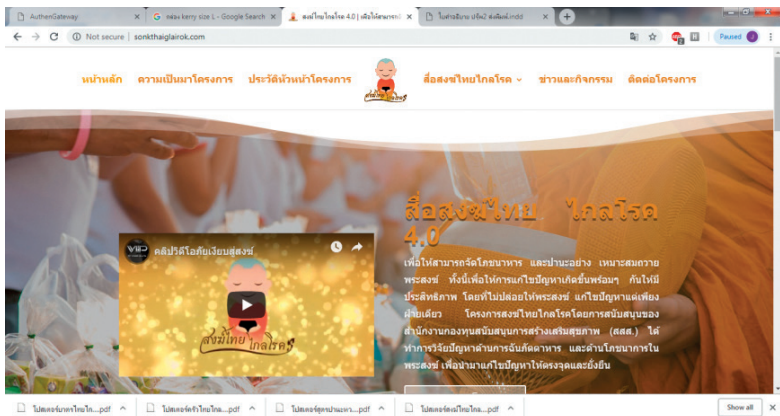
กองตรวจราชการ
โทร. ๐ ๒๕๕๐ ๑๙๕๐
โทรสาร ๐ ๒๕๕๐ ๑๐๒๐

ในการกระจายสื่อสงขไทยไกลโรค 4.0 โครงการฯ มีการตรวจสอบว่าสื่อไปถึงสำนักงานสาธารณสุขจังหวัดปลายทางหรือไม่ โดยตรวจสอบจากระบบการส่งพัสดุและการโทรศัพท์ถาม สสจ. ปลายทางทุกแห่ง พร้อมทั้งให้ผู้นำส่งถ่ายรูปเมื่อสื่อถึง สสจ. ปลายทาง

3. การประชาสัมพันธ์

3.1 เว็บไซต์

สื่อทั้งหมดในโครงการฯ สามารถเข้าถึงได้ที่ www.sonkthaiglaikrok.com สื่อทั้งหมดมีทั้งหนังสือ โปสเตอร์ แผ่นพับ และคลิปวิธีการใช้สื่อ ตลอดจนวิธีการประดิษฐ์กระดาษรอบรู้ได้ง่าย คลิปสร้างความตระหนักในการใส่บาตรสุขภาพ มี QR code เพื่อความสะดวกในการเข้าหน้าเว็บ



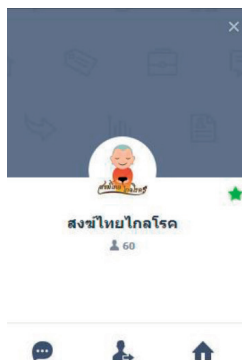
3.2 Facebook

โครงการสงฆ์ไทยไกลโรค ได้สร้าง Facebook Fan page **สงฆ์ไทยไกลโรค** สำหรับประชาสัมพันธ์สื่อ อินโฟกราฟิกและกิจกรรมต่างๆ ของโครงการฯ



3.3 Line Official Account

โครงการสงฆ์ไทยไกลโรค ได้สร้าง Line Official Account ID: **@sonkthaiglaikrok** สำหรับประชาสัมพันธ์สื่อ อินโฟกราฟิกและกิจกรรมต่างๆ ของโครงการฯ มี QR code เพื่อความสะดวกในการเข้าถึงสื่อและความรู้ต่างๆ



4. ผลการกระจายสื่อ

จากแผนการดำเนินการกระจายสื่อดังตารางต่อไปนี้ โครงการฯ ได้แบ่งช่วงการนำส่งสื่อเป็น 3 ช่วง โดยมีจำนวนหน่วยบริการที่ทำการกระจายสื่อลงไปอ้างอิงตามเอกสารที่ได้รับจากกองตรวจราชการ เป็นจำนวน 10,660 แห่ง ดังนี้

ตาราง 2.2 แผนการดำเนินการกระจายสื่อสงขไทยไกลโรค 4.0 ภายใต้โครงการ 1 วัด 1 รพ./รพ.สต.

การดำเนินการ	ก.ย. 62	ต.ค. 62	พ.ย. 62	ธ.ค. 62	ม.ค. 63
กระจายชุดสื่อสงขไทยไกลโรค 4.0 ช่วง 1	↔				
กระจายชุดสื่อสงขไทยไกลโรค 4.0 ช่วง 2			↔		
กระจายชุดสื่อสงขไทยไกลโรค 4.0 ช่วง 3				↔	

ช่วงที่ 1 (25 ก.ย. - 1 ต.ค. พ.ศ. 2562) โดยมีโรงพยาบาลจำนวน 1,499 แห่ง รวม 14 จังหวัด ได้แก่ พัทลุง ฉะเชิงเทรา ปราจีนบุรี สระแก้ว สมุทรปราการ จันทบุรี ชลบุรี ตราด ระยอง น่าน แม่ฮ่องสอน ลำพูน พิษณุโลก บึงกาฬ (ตาราง 2.3)

ช่วงที่ 2 (4 - 22 พ.ย. พ.ศ. 2562) โดยมีโรงพยาบาลจำนวน 2,612 แห่ง รวม 16 จังหวัด ได้แก่ อุตรธานี นครพนม หนองคาย หนองบัวลำภู สุรินทร์ ศรีสะเกษ ขอนแก่น สกลนคร บุรีรัมย์ มุกดาหาร ชัยภูมิ ตรัง สิงห์บุรี ชัยนาท อุทัยธานี นครสวรรค์ (ตาราง 2.4)

ช่วงที่ 3 (6 ธ.ค. 62 - 24 ม.ค. 2563) โดยมีโรงพยาบาลจำนวน 6,549 แห่ง รวม 46 จังหวัด ได้แก่ นครราชสีมา อุบลราชธานี ยโสธร อำนาจเจริญ เลย มหาสารคาม ร้อยเอ็ด กาฬสินธุ์ เชียงราย ตาก เชียงใหม่ ลำปาง อุตรดิตถ์ แพร่ พะเยา เพชรบูรณ์ กาญจนบุรี นนทบุรี ปทุมธานี พระนครศรีอยุธยา อ่างทอง ลพบุรี สระบุรี นครนายก กำแพงเพชร สุโขทัย พิจิตร นครปฐม สมุทรสาคร สมุทรสงคราม สุพรรณบุรี ราชบุรี เพชรบุรี ประจวบคีรีขันธ์ นครศรีธรรมราช กระบี่ พังงา ภูเก็ต สุราษฎร์ธานี ระนอง ชุมพร สงขลา สตูล ปัตตานี ยะลา นราธิวาส (ตาราง 2.5)

ตาราง 2.3 จำนวนสื่อและวันที่กระจายชุดสื่อส่งวิทยุไกลโรค 4.0 ช่วงที่ 1 ใน 14 จังหวัด 1,499 แห่ง

ลำดับ	จังหวัด	รพศ/รพท/รพช	รพ.สต.	รวม	จำนวนส่ง	วันที่ได้รับ
1	สมุทรปราการ	6	72	78	156	25/9/62
2	ชลบุรี	12	118	130	260	27/9/62
3	ระยอง	9	95	104	208	27/9/62
4	จันทบุรี	12	105	117	234	27/9/62
5	ตราด	7	66	73	146	1/10/62
6	ฉะเชิงเทรา	11	118	129	258	26/9/62
7	ปราจีนบุรี	7	93	100	200	26/9/62
8	สระแก้ว	9	107	116	232	26/9/62
9	บึงกาฬ	8	61	69	138	26/9/62
10	ลำพูน	8	71	79	158	30/9/62
11	น่าน	15	121	136	272	30/9/62
12	แม่ฮ่องสอน	7	71	78	156	30/9/62
13	พิษณุโลก	9	146	155	310	26/9/62
14	พิจิตร	11	124	135	270	26/9/62
รวม			1,368	1,499	2,998	

ตาราง 2.4 จำนวนสื่อและวันที่กระจายชุดสื่อสงบภัยไกลโรค 4.0 ช่วงที่ 2 ใน 16 จังหวัด 2,612 แห่ง

ลำดับ	จังหวัด	รพต/รพท/รพช	รพ.สต.	รวม	จำนวนส่ง	วันที่ได้รับ
1	บุรีรัมย์	23	223	246	492	7/11/62
2	สุรินทร์	17	211	228	456	6/11/62
3	ศรีสะเกษ	22	264	276	552	7/11/62
4	ชัยภูมิ	16	167	183	366	12/11/62
5	หนองบัวลำภู	6	83	89	178	6/11/62
6	ขอนแก่น	26	248	274	548	7/11/62
7	อุดรธานี	21	210	231	462	4/11/62
8	หนองคาย	9	74	83	166	5/11/62
9	สกลนคร	18	168	186	372	7/11/62
10	นครพนม	12	151	163	326	5/11/62
11	มุกดาหาร	7	78	85	170	7/11/62
12	ดิ่ง	10	126	136	270	12/11/62
13	สิงห์บุรี	6	47	53	106	22/11/62
14	ชัยนาท	8	72	80	160	22/11/62
15	นครสวรรค์	14	189	203	406	22/11/62
16	อุทัยธานี	8	89	97	194	22/11/62
รวม		223	2,389	2,612	5,224	

*สสจ. อุทัยธานีขอชุดสื่อสงบภัยไกลโรค 4.0 เพิ่มอีก 3 รพ. เนื่องจาก รพ.สต. จังหวัดอุทัยธานี ได้รับไม่ครบ

ตาราง 2.5 จำนวนสื่อและวันที่กระจายชุดสื่อสงขไทยไกลโรค 4.0 ช่วงที่ 3 ใน 46 จังหวัด 6,549 แห่ง

ลำดับ	จังหวัด	รพค/รพท/รพช	รพ.สต.	รวม	จำนวนส่ง	วันที่ได้รับ
1	นครราชสีมา	33	350	383	766	6/12/62
2	อุบลราชธานี	26	317	343	686	7/12/62
3	ยโสธร	9	112	121	242	7/12/62
4	อำนาจเจริญ	7	77	84	168	6/12/62
5	เลย	14	127	141	282	9/12/62
6	มหาสารคาม	13	175	188	376	9/12/62
7	ร้อยเอ็ด	20	229	249	498	10/12/62
8	กาฬสินธุ์	18	156	174	348	10/12/62
9	เขียงราย	58	214	272	464	14/12/62
10	ตาก	9	115	124	248	14/12/62
11	เชียงใหม่	24	266	290	580	18/12/62
12	ลำปาง	13	141	154	308	14/12/62
13	อุดรดิตถ์	9	89	98	196	14/12/62
14	แพร่	8	119	127	254	14/12/62
15	พะเยา	9	95	104	208	14/12/62
16	เพชรบูรณ์	8	117	125	330	21/12/62

ตาราง 2.5 จำนวนสื่อและวันที่กระจายชุดสื่อสงฆ์ไทยไกลโรค 4.0 ช่วงที่ 3 ใน 46 จังหวัด 6,549 แห่ง (ต่อ)

ลำดับ	จังหวัด	รพต/รพท/รพช	รพ.สต.	รวม	จำนวนส่ง	วันที่ได้รับ
17	กาญจนบุรี	15	141	156	312	7/1/63
18	นนทบุรี	7	76	83	166	26/12/62
19	ปทุมธานี	8	78	86	172	26/12/62
20	พระนครศรีอยุธยา	16	205	221	442	26/12/62
21	อ่างทอง	7	76	83	166	26/12/62
22	ลพบุรี	11	132	143	286	21/12/62
23	สระบุรี	12	126	138	276	25/12/62
24	นครนายก	4	56	60	120	25/12/62
25	กำแพงเพชร	12	122	134	268	4/1/63
26	สุโขทัย	9	118	127	254	4/1/63
27	พิจิตร	12	109	121	242	18/12/62
28	นครปฐม	9	134	143	286	27/12/62
29	สมุทรสาคร	2	54	56	112	7/1/63
30	สมุทรสงคราม	3	49	52	104	7/1/63
31	สุพรรณบุรี	10	174	184	368	4/1/63
32	ราชบุรี	11	158	169	338	11/1/63

ตาราง 2.5 จำนวนสื่อและวันที่กระจายชุดสื่อสงขไทยไกลโรค 4.0 ช่วงที่ 3 ใน 46 จังหวัด 6,549 แห่ง (ต่อ)

ลำดับ	จังหวัด	รพศ/รพท/รพช	รพ.สต.	รวม	จำนวนส่ง	วันที่ได้รับ
33	เพชรบุรี	8	117	125	250	7/1/63
34	ประจวบคีรีขันธ์	8	81	89	178	11/1/63
35	นครศรีธรรมราช	23	251	274	548	11/1/63
36	กระบี่	9	72	81	162	11/1/63
37	พังงา	9	64	73	146	11/1/63
38	ภูเก็ต	4	21	25	50	16/1/63
39	สุราษฎร์ธานี	20	166	186	372	16/1/63
40	ระนอง	5	46	51	102	16/1/63
41	ชุมพร	11	94	105	210	24/1/63
42	สงขลา	17	175	192	384	24/1/63
43	สตูล	7	54	61	122	24/1/63
44	ปัตตานี	12	129	141	282	24/1/63
45	ยะลา	8	81	89	178	24/1/63
46	นราธิวาส	13	111	124	248	24/1/63
รวม		580	5,969	6,549	13,098	

*สสจ. สุราษฎร์ธานี ขอชุดสื่อสงขไทยไกลโรค 4.0 เพิ่มอีก 11 รพ. เนื่องจาก รพ.สต. จังหวัดสุราษฎร์ธานี ได้รับไม่ครบ

สื่อสงขมไทยไกลโรค 4.0

สานพลังสู่โรงพยาบาลส่งเสริมสุขภาพตำบลทั่วไทย

นอกจากการนำส่งสื่อไปยัง สสจ. ทั้ง 76 จังหวัดแล้ว โครงการฯ ยังได้นำส่งสื่อให้กับหน่วยงานที่เกี่ยวข้องดูแลสุขภาพพระสงฆ์ในกรุงเทพมหานคร โดยโครงการฯ ได้นำส่งสื่อจำนวน 600 แพ้ม ให้กับ สถาบันพัฒนาสุขภาพเขตเมือง กรมอนามัย กระทรวงสาธารณสุข เมื่อวันที่ 6 พฤศจิกายน พ.ศ. 2562



โครงการฯ ส่งมอบชุดสื่อสงขมไทยไกลโรค 4.0 แก่สถาบันพัฒนาสุขภาพเขตเมือง กรมอนามัย กระทรวงสาธารณสุข วันที่ 6 พฤศจิกายน พ.ศ. 2562 ณ ห้องประชุมโพลิน สถาบันพัฒนาสุขภาพเขตเมือง

บทที่ 3

การติดตามการรับสื่อส่งขัไทยไกลโรค 4.0 สำหรับโครงการ 1 วัด 1 รพ./รพ.สต.

1. การดำเนินการติดตามการได้รับสื่อ

1.1 การติดตามโดยใช้ Google form

โครงการฯ ประสงค์จะติดตามการกระจายของสื่อว่าไปสู่ โรงพยาบาล ปลายทางมากน้อยเพียงใด จึงสร้างแบบฟอร์มตอบกลับการได้รับสื่อ 1 วัด 1 รพ./รพ.สต. แล้วส่งลิงค์และ QR code ผ่านตัวแทนกองตรวจราชการเพื่อนำส่งไปยัง สสจ. และ โรงพยาบาลปลายทางทั้งหมด โดยการเข้าถึงแบบประเมิน มี 2 รูปแบบ ได้แก่ แบบที่ 1. จำเป็นต้อง log in ผ่าน Gmail และ แบบที่ 2. ไม่จำเป็นต้อง log in ผ่าน Gmail

โครงสร้างแบบสอบถามภายใน Google form มีดังนี้

- เคย/ไม่เคย ทำแบบสอบถามมาก่อน
- ชื่อ-นามสกุล
- โรงพยาบาลหรือสถานพยาบาลที่สังกัด
- ที่อยู่โรงพยาบาลหรือสถานพยาบาล
- ช่องทางติดต่อ (เบอร์โทรศัพท์ อีเมลล์)
- ได้รับ/ยังไม่ได้รับ สื่อส่งขัไทยไกลโรค ภายใต้โครงการ 1 วัด 1 รพ./รพ.สต. และวันที่ได้รับ

- ชื่อวัดที่ รพ.สต. นำสื่อไปมอบให้ สามารถแนบรูปประกอบ
- ช่องทางติดต่อโครงการสงขไทยไกลโรค
- โดยติดต่อได้ที่ LINE @sonkthailairok

การดำเนินการติดตามการได้รับสื่อผ่าน Google form แบบตอบกลับ
การได้รับสื่อ 1 วัด 1 รพ./รพ.สต. มีดังนี้

วันที่	การดำเนินการ	หมายเหตุ
15/5/63	- เริ่มใช้แบบ Google form แบบตอบกลับการได้รับสื่อ 1 วัด 1 รพ./รพ.สต. ในการติดตาม	-
18/5/63	- แก้ไขแบบตอบกลับให้สามารถแนบภาพได้ 10 ภาพ	-
12/6/63	- กำหนดวันตอบ google form ภายใน 15 ก.ค. 63 - การแก้ไขข้อมูล กรณีที่เคยตอบว่า ยังไม่ได้รับสื่อสามารถอัปเดต ว่าได้รับแล้ว	สามารถตอบใน Google form โดยเลือก จัน "เคย" ทำมาก่อน และ จันต้องการ Update ข้อมูลการได้รับสื่อสงขไทยไกลโรคฯ
22/6/63	- นำ Requirement การแนบรูปภาพออก	รพ.สต.บางแห่ง ไม่มีรูปภาพสำหรับแนบประกอบ ทำให้ไม่สามารถตอบ Google form ได้
17/7/63	- กำหนดวันตอบ Google form ภายใน 31 ส.ค. 63	สสจ. บางแห่ง เพิ่งทราบเรื่องสื่อ 1 วัด 1 รพ./รพ.สต. และ Google form
8/8/63	- เพิ่มแบบ Google form ที่ไม่ log in ผ่าน Gmail - กำหนดวันตอบ Google form ภายใน 30 ก.ย. 63	รพ.สต.บางแห่ง ไม่สะดวกในการ log in ผ่าน Gmail
2/9/63	- เพิ่มช่องทางติดต่อโครงการ หากมีคำถามหรือต้องการคำแนะนำ เพิ่มเติม โดยติดต่อได้ที่ LINE @sonkthailairok และ QR code ของ Line Official Account สงขไทยไกลโรค	-
30/12/63	- ปิดรับการตอบกลับ Google form	-

สงขมไทยไกลโรค

แบบตอบกลับการได้รับสื่อสงขมไทยไกลโรค 1 วัด 1 รพ./รพ.สต.

ข้อมูลส่วนบุคคลที่เชื่อมโยงกับบัญชี Google จะได้รับการเก็บเพื่อคุณเมื่อโหลดไฟล์และส่งแบบฟอร์มนี้ หากคุณไม่ใช้ sarinpaisri@gmail.com โปรดแจ้งบัญชี

*จำนวน

แบบตอบกลับการได้รับสื่อสงขมไทยไกลโรค 1 วัด 1 รพ./รพ.สต.

โครงการสงขมไทยไกลโรคของชุมชนตำบลท่าวัดไทยมีวัตถุประสงค์เพื่อส่งเสริมการมีส่วนร่วมในการขับเคลื่อนสุขภาพของชุมชนไทยโดยใช้เทคโนโลยีสารสนเทศในการ

หลังจากท่านได้ศึกษาสื่อสงขมไทยไกลโรคแล้ว ท่านมีความต้องการได้รับคำแนะนำเพิ่มเติมหรือไม่ *

ใช่ครับ

ยังไม่แน่ใจ

ต้องการคำแนะนำเพิ่มเติม

ไม่ต้องการคำแนะนำเพิ่มเติม

หลังจากท่านได้ศึกษาสื่อสงขมไทยไกลโรคแล้ว ท่านมีความต้องการได้รับคำแนะนำเพิ่มเติมหรือไม่ *

ต้องการคำแนะนำเพิ่มเติม (ส่งอีเมลไปที่ LINE @songkhamglairok 24 ชม.)

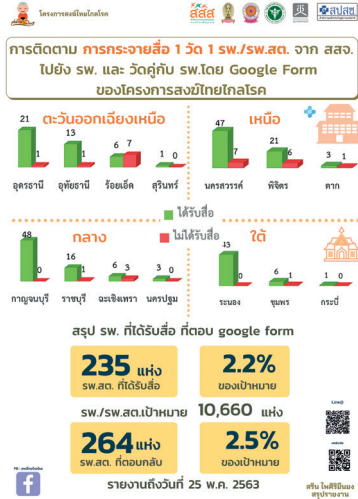
ไม่ต้องการคำแนะนำเพิ่มเติม

รูป Google form แบบตอบกลับการได้รับสื่อ 1 วัด 1 รพ./รพ.สต.

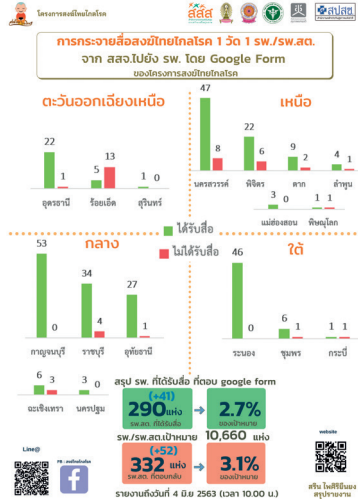
โครงการฯ ทำการสรุปจำนวนผู้ที่ตอบกลับ Google form ส่งให้ผู้แทนของกองตรวจราชการเพื่อกระจายข้อมูลให้ สำนักงานสาธารณสุขจังหวัดใต้ทราบทุกสัปดาห์ ตั้งแต่วันที่ 22 พฤษภาคม พ.ศ. 2563 ถึงวันที่ 30 ธันวาคม พ.ศ. 2563 โดยข้อมูลประกอบด้วย

- 1) ตารางอัปเดตจำนวนสื่อรายจังหวัด เป็นตารางแสดงจำนวน รพ./รพ.สต. ที่ตอบกลับทั้งหมด และรพ./รพ.สต. ที่ได้รับสื่อ - ไม่ได้รับชุดสื่อฯ และความต้องการคำแนะนำจากโครงการฯ ในแต่ละจังหวัด
- 2) อินโฟกราฟิกการตอบกลับ Google form สงขมไทยไกลโรค แสดงจำนวน รพ./รพ.สต. ที่ได้รับ - ไม่ได้รับสื่อ ในรูปแบบกราฟแท่งในแต่ละ

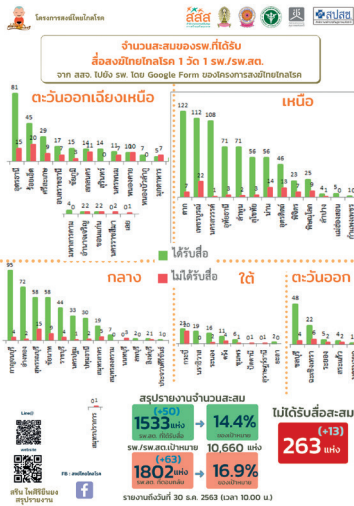
จังหวัด และแสดงจำนวนการตอบทั้งหมด จำนวนรวม รพ.สต. ที่ได้รับ -
ไม่ได้รับชุดสื่อฯ และเปอร์เซ็นต์เมื่อเทียบกับจำนวนเป้าหมาย



ข้อมูล ณ วันที่ 25 พฤษภาคม พ.ศ. 2563



ข้อมูล ณ วันที่ 4 มิถุนายน พ.ศ. 2563



ข้อมูล ณ วันที่ 30 ธันวาคม พ.ศ. 2563

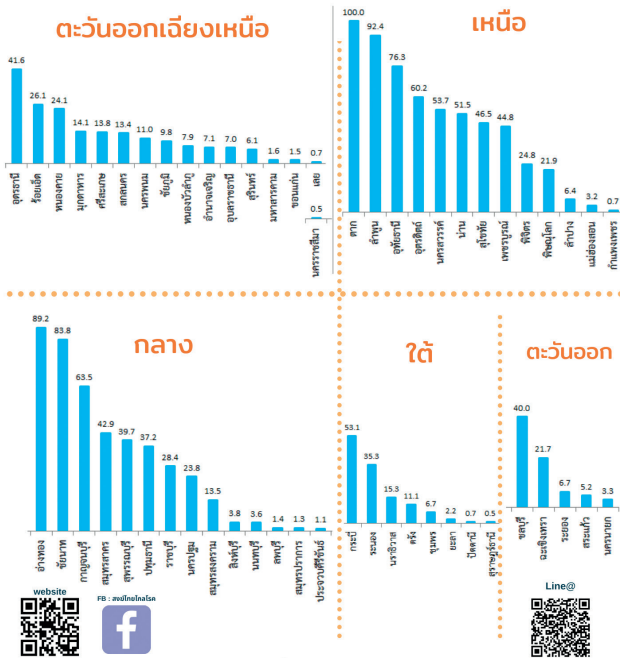
3) อินโฟกราฟิกเปอร์เซ็นต์การตอบ Google form สงขมไทยไกลโรค แสดงเปอร์เซ็นต์การตอบ Google form ของแต่ละจังหวัดเทียบกับจำนวน รพ./รพ.สต. ที่อ้างอิงข้อมูลจากกองตรวจราชการ



โครงการสงขมไทยไกลโรค



จำนวนร้อยละสะสมของ sw.ที่ตอบแบบฟอร์มสงขมไทยไกลโรค 1 วัด 1 sw./รพ.สต. เทียบกับจำนวน sw. + รพ.สต. ในจังหวัด จาก สสจ. ไปยัง sw. โดย Google Form ของโครงการสงขมไทยไกลโรค



สรุมน โฟลิด์อินชอง สรุปรายงาน

รายงานถึงวันที่ 24 ส.ค. 2563 (เวลา 10.00 ม.)

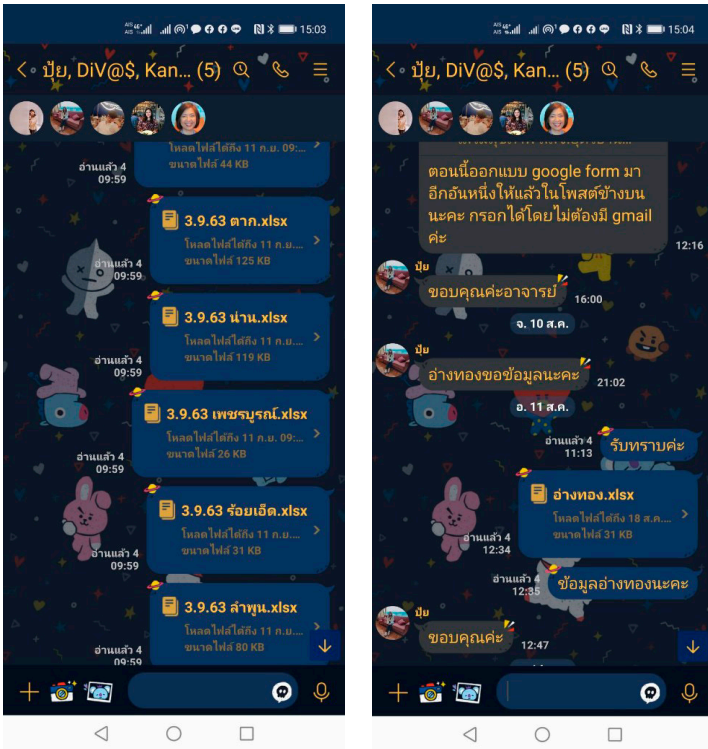
ข้อมูล ณ วันที่ 24 ธันวาคม พ.ศ. 2563

4) ตารางอัปเดตหน่วยงานที่ได้รับชุดสื่อฯ รายสัปดาห์ แสดงจำนวนการตอบกลับ การได้รับ - ไม่ได้รับชุดสื่อฯ ทั้งยอดสะสม และจำนวนที่เปลี่ยนแปลงในแต่ละสัปดาห์

การติดตามการตอบกลับการรับสื่อ 1 วัด 1 รพ.สต. ทาง google form รายสัปดาห์

สัปดาห์ที่	วันที่	รพ./รพ.สต. ที่ตอบกลับสะสม	รพ./รพ.สต. ตอบกลับเพิ่ม	รพ./รพ.สต. ได้รับสื่อสะสม	รพ./รพ.สต. ได้รับสื่อเพิ่ม	รพ./รพ.สต. ไม่ได้รับสื่อเพิ่ม
1	22/5/63	173	-	149	-	24
2	25/5/63	264	91	235	86	29
3	4/6/63	332	68	301	66	31
4	11/6/63	354	22	318	17	36
5	16/6/63	396	42	342	24	54
6	25/6/63	555	159	459	117	96
7	2/7/63	668	113	572	113	96
8	9/7/63	722	54	624	52	76
9	16/7/63	761	39	668	44	97
10	23/7/63	825	64	707	39	119
11	30/7/63	936	111	779	72	158
12	6/8/63	1124	188	938	159	186
13	13/8/63	1157	33	963	25	194
14	20/8/63	1259	102	1055	92	204
15	27/8/63	1351	92	1136	81	142

5) ข้อมูลการรับสื่อเฉพาะจังหวัดที่ขอรายละเอียดเพิ่มเติม
 แสดงชื่อและข้อมูลรายละเอียดของ รพ./รพ.สต.ที่ได้รับ - ไม่ได้รับชุดสื่อฯ



1.2 การติดตามโดยการโทรศัพท์ติดต่อ สสจ. โดยตรง

โครงการฯ ดำเนินการติดต่อกับเจ้าหน้าที่ สสจ. ที่มีส่วนรับผิดชอบกับส่วนงาน รพ./รพ.สต. และวัด เพื่อสอบถามเรื่องการกระจายสื่อไปยัง รพ./รพ.สต. รวมถึงพูดคุยถึงการดำเนินการและปัญหาอุปสรรคต่างๆ ทั้ง 76 จังหวัด เนื่องจากการติดตามด้วย Google form อาจไม่ครอบคลุม รพ./รพ.สต. บางแห่ง โดยเริ่มการโทรศัพท์ติดตามตั้งแต่วันที่ 14 กรกฎาคม ถึง วันที่ 17 สิงหาคม พ.ศ. 2563

2. ผลการติดตามการได้รับสื่อ

2.1 ผลจากการตอบ Google form การติดตามการรับสื่อ 1 วัด 1 รพ./รพ.สต.

จากการติดตาม พบว่า มี รพ./รพ.สต. ที่ทำการตอบกลับ ดังนี้

ภาคเหนือ จำนวน 13 จังหวัด ได้แก่ นครสวรรค์ ตาก อุทัยธานี ลำพูน อุตรดิตถ์ สุโขทัย น่าน เพชรบูรณ์ พิจิตร พิษณุโลก ลำปาง แม่ฮ่องสอน กำแพงเพชร

ภาคกลาง จำนวน 14 จังหวัด ได้แก่ กาญจนบุรี อ่างทอง สุพรรณบุรี ราชบุรี ชัยนาท ปทุมธานี นครปฐม สมุทรสาคร สมุทรสงคราม นนทบุรี ลพบุรี สิงห์บุรี ประจวบคีรีขันธ์ สมุทรปราการ

ภาคตะวันออกเฉียงเหนือ จำนวน 16 จังหวัด ได้แก่ อุตรธานี ร้อยเอ็ด ศรีสะเกษ สกลนคร อุบลราชธานี หนองคาย ชัยภูมิ นครพนม สุรินทร์ มุกดาหาร หนองบัวลำภู อำนาจเจริญ ขอนแก่น มหาสารคาม นครราชสีมา เลย

ภาคใต้ จำนวน 8 จังหวัด ได้แก่ นราธิวาส ระนอง ตรัง ชุมพร กระบี่ ปัตตานี สุราษฎร์ธานี ยะลา

ภาคตะวันออก จำนวน 5 จังหวัด ได้แก่ ฉะเชิงเทรา ชลบุรี ระยอง สระแก้ว และนครนายก รวมจำนวน รพ.สต. ที่ตอบทั้งหมด 1,805 แห่ง ได้รับสื่อ 1,535 แห่ง ไม่ได้รับสื่อ 262 แห่ง ต้องการคำแนะนำเพิ่มเติม 488 แห่ง ดังในตาราง การติดตามการติดตามการกระจายสื่อสงฆ์ไทยไกลโรค 4.0 จาก สสจ. ไปยัง รพ. โดย Google form ของ โครงการสงฆ์ไทยไกลโรค (ตั้งแต่วันที่ 15 พฤษภาคม ถึง 30 ธันวาคม พ.ศ. 2563)

จากการประมวลผลการติดตามทาง Google form พบว่า กลไกดังกล่าวไม่สามารถเก็บข้อมูลได้ครบถ้วนตามที่ตั้งเป้าหมายไว้ ดังจะสรุปในหัวข้อถัดไป

2.2 ผลจากการติดตามโดยการโทรศัพท์ติดต่อ สสจ. โดยตรง

จากการโทรศัพท์ติดตามและพูดคุยกับเจ้าหน้าที่ สสจ. ที่รับผิดชอบงานรพ./รพ.สต. และพระสงฆ์โดยตรง ตั้งแต่วันที่ 14 กรกฎาคม ถึงวันที่ 17 สิงหาคม พ.ศ. 2563 ผลที่ได้พบว่า มีการส่งสื่อจาก สสจ. ไป รพ./รพ.สต. แล้ว จำนวน 8,603 แห่ง กำลังกระจายสื่อ 1,344 แห่ง และ กำลังวางแผนกระจายสื่อ 713 แห่ง

จากการโทรศัพท์ติดต่อกับแต่ละ สสจ. โดยตรงทำให้ทราบปัญหาของการกระจายสื่อจาก สสจ. ไปยัง หน่วยงานภายใต้สังกัด และปัญหาในการตอบ Google form ทั้งนี้เนื่องจากช่วงเวลาที่น่าส่งสื่อ ช่วงที่ 3 จำนวน 46 จังหวัด เป็นช่วงที่เกิดการระบาดของโควิด-19 ทำให้หน่วยงานของกระทรวงสาธารณสุขทั้งหมดมีปัญหาเฉพาะหน้าและภาระงานจำนวนมาก ทำให้ไม่มีเวลาที่จะกระจายสื่อ หรือตอบ Google form และบาง สสจ. เห็นว่า การกระจายสื่อไปในช่วงนี้จะเป็นการไม่เหมาะสมกับสถานการณ์ ควรต้องรอให้ผ่านวิกฤตการระบาดไปก่อน

โครงการฯ จึงบรรลุเป้าประสงค์ในการกระจายสื่อสงขไทยไกลโรค 4.0 ไปยัง รพ./รพ.สต. ทั่วประเทศ แม้เป็นช่วงที่มีวิกฤตโรคระบาดโควิด-19 แต่ยังคงดำเนินการต่อไป ในบางจังหวัดยังขอสื่อไปขยายผลเพิ่มเติมด้วย

ตารางผลจากการติดตามโดยการโทรศัพท์ติดต่อ สสจ. โดยตรง

การติดตาม	จำนวน (แห่ง)	เป้าหมาย (แห่ง)	ร้อยละของ เป้าหมาย	วันที่ติดตาม	หมายเหตุ
มีการส่งต่อไป รพ.สต. แล้ว	8,603		80.7%		จังหวัดที่เหลือ
กำลังกระจายสื่อ	1,344	10,660	12.6%	15 พ.ค. 63 ถึง 10 ก.ย. 63	นครปฐม เพชรบูรณ์ บุรีรัมย์ ยะลา พัทลุง นครศรีธรรมราช สงขลา ปราจันบุรี
กำลังวางแผน กระจายสื่อ	713		6.7%		เชียงราย พะเยา นนทบุรี อยุธยา พังงา

บทที่ 4

การประเมินสื่อสงฆ์ไทยไกลโรค 4.0 สำหรับโครงการ 1 วัด 1รพ./รพ.สต.

จากการกระจายชุดสื่อสงฆ์ไทยไกลโรค 4.0 ทั่วประเทศ โครงการฯ มีความประสงค์ที่จะประเมินผลการนำสื่อไปใช้ว่าสื่อนั้นเข้าถึงกลุ่มเป้าหมาย ทำให้เกิดความเข้าใจ และมีการนำไปใช้จริงเพียงใด จึงได้ประสานงานกับ ผู้รับผิดชอบงานดูแลสุขภาพพระสงฆ์ในจังหวัดจันทบุรี เพื่อประสาน รพ.สต. พระสงฆ์ และฆราวาสในจังหวัดจันทบุรี เพื่อเข้าร่วมการประเมินสื่อสงฆ์ไทยไกลโรค 4.0

ชุดสื่อสงฆ์ไทยไกลโรค 4.0 ซึ่งประกอบด้วย สื่อสำหรับพระสงฆ์ 4 ชั้น ได้แก่ หนังสือสูตรสงฆ์ไทยไกลโรค โปสเตอร์ “สงฆ์ไทยไกลโรค 4.0” คู่มือโภชนาการสงฆ์ไทยไกลโรค 4.0 และสายวัดเอว และสื่อสำหรับฆราวาส 5 ชั้น ได้แก่ โปสเตอร์บาตรไทยไกลโรค 4.0 แผ่นพับบาตรไทยไกลโรค 4.0 โปสเตอร์คร้วไทยไกลโรค 4.0 แผ่นพับคร้วไทยไกลโรค 4.0 และโปสเตอร์ สูตรปานะสุขภาพหวานน้อย

การประเมินการนำสื่อไปใช้ในกลุ่มเจ้าหน้าที่กระทรวงสาธารณสุข พระสงฆ์ และฆราวาสในจังหวัดจันทบุรี โดยได้รับความอนุเคราะห์จาก **คุณวัชร ประคองศรี** นักวิชาการชำนาญการ กลุ่มงานส่งเสริมสุขภาพ สสจ. จันทบุรี โดยผู้ประเมินที่เป็น พระสงฆ์ 43 รูป สามเณร 4 รูป เจ้าหน้าที่สาธารณสุข 48 คน และฆราวาส 105 คน โดยประเมินสื่อสงฆ์ไทยไกลโรค

จากแบบสอบถามผ่าน Google form หัวข้อประเมินสื่อสำหรับพระสงฆ์ ได้แก่ เนื้อหา มีประโยชน์ เข้าใจง่าย ดูแลสุขภาพได้ดีขึ้น รู้สึกพึงพอใจ และ หัวข้อประเมินสื่อสำหรับฆราวาส ได้แก่ เนื้อหาเป็นลำดับชัดเจนเข้าใจง่าย ภาษาที่ใช้มีความเหมาะสม มีความน่าสนใจ ชวนติดตาม ช่วยให้ฆราวาสสามารถใส่บาตรสุขภาพมากยิ่งขึ้น ความประทับใจ เพื่อนำผลที่ได้ไปสรุปและ พัฒนาสื่อสงขไทยไกลโรคต่อไป

1. วิธีการประเมินสื่อ สงขไทยไกลโรค 4.0

โครงการฯ ได้จัดทำแบบประเมินสื่อสงขไทยไกลโรค ในรูปแบบ Google form เพื่อประเมินความพึงพอใจ และการใช้สื่อ ส่งต่อให้ ทาง สสจ.จันทบุรี ประเมินสื่อ สงขไทยไกลโรค จัดทำวันที่ 5 สิงหาคม พ.ศ. 2563 โดยแบบประเมินสื่อ แบ่งออกเป็น

1) แบบประเมินการใช้สื่อสงขไทยไกลโรค 4.0 (สำหรับ พระสงฆ์เป็นผู้ประเมิน) สำหรับพระสงฆ์ที่ได้นำสื่อไปใช้ ประกอบด้วย 2 ส่วน ได้แก่

ส่วนที่ 1 ข้อมูลทั่วไปของผู้ตอบแบบประเมิน

- ชื่อ - นามสกุล
- ชื่อวัด
- ที่อยู่วัด
- อายุ
- อายุพรรษา
- การนำสื่อไปใช้
- ชื่นชอบสื่อชิ้นใด
- ความมั่นใจในการนำสื่อไปใช้สอนผู้อื่นได้

สื่อสงขไทยไกลโรค 4.0

สานพลังสู่โรงพยาบาลส่งเสริมสุขภาพตำบลทั่วไทย

47

ส่วนที่ 2 ความคิดเห็นเกี่ยวกับสื่อพระสงฆ์ จำนวน 4 ชิ้น ได้แก่ หนังสือสูตรสงฆ์ไทยไกลโรค โปสเตอร์ “สงฆ์ไทยไกลโรค 4.0” คู่มือโภชนาการสงฆ์ไทยไกลโรค 4.0 และสายวัดเอว ประเมินโดยการให้คะแนน ตั้งแต่ 1-10 คะแนน (น้อยที่สุดคือ 1 คะแนน มากที่สุดคือ 10 คะแนน) ในหัวข้อต่างๆ ได้แก่ เนื้อหามีประโยชน์ เข้าใจง่าย ดูแลสุขภาพได้ดีขึ้น รู้สึกพึงพอใจ และความคิดเห็นที่มีต่อสื่อแต่ละชิ้น

โครงการสงฆ์ไทยไกลโรค
Google Form #สงฆ์ WS-สงฆ์ WS-สงฆ์ WS-สงฆ์

แบบประเมินการใช้สื่อสงฆ์ไทยไกลโรค 4.0 (พระสงฆ์)

หนังสือโครงการสงฆ์ไทยไกลโรคของสงฆ์ไทยไกลโรคฯ ใช้สื่อโครงการของสงฆ์ไทยไกลโรคฯ เพื่อสร้างความเข้าใจในสื่อสงฆ์ไทยไกลโรคฯ จำนวน 4 ชิ้น เกี่ยวกับโครงการสงฆ์ไทยไกลโรคฯ มีสื่อโครงการสงฆ์ไทยไกลโรคฯ ดังนี้ (รวมทั้งหมด 2 หน้า)

✓สงฆ์

โปรดเลือกคำตอบที่ตรงกับความรู้สึกของท่าน (สำหรับพระสงฆ์ท่าน)

สงฆ์ * (สงฆ์ไทยไกลโรคสงฆ์ไทยไกลโรค)

นาม *

สงฆ์ไทยไกลโรค

ชื่อวัด *

สงฆ์ไทยไกลโรค

ด้าน *

สงฆ์ไทยไกลโรค

สงฆ์ 2.1 ความพึงพอใจในสื่อสงฆ์ไทยไกลโรคสงฆ์ไทยไกลโรค

โปรดเลือกคำตอบที่ตรงกับความรู้สึกของท่าน (สำหรับพระสงฆ์ท่าน)

โปรดเลือกคำตอบที่ตรงกับความรู้สึกของท่าน (สำหรับพระสงฆ์ท่าน)

1. หนังสือ สูตรสงฆ์ไทยไกลโรค 4.0

เนื้อหาของประโยชน์

1 2 3 4 5 6 7 8 9 10

น้อยที่สุด มากที่สุด

เข้าใจง่าย

1 2 3 4 5 6 7 8 9 10

น้อยที่สุด มากที่สุด

ดูแลสุขภาพได้ดีขึ้น

1 2 3 4 5 6 7 8 9 10

น้อยที่สุด มากที่สุด

เนื้อหาของประโยชน์

1 2 3 4 5 6 7 8 9 10

น้อยที่สุด มากที่สุด

เข้าใจง่าย

1 2 3 4 5 6 7 8 9 10

น้อยที่สุด มากที่สุด

หนังสือโครงการสงฆ์ไทยไกลโรคสงฆ์ไทยไกลโรค 4.0 โปสเตอร์โครงการสงฆ์ไทยไกลโรค

สงฆ์ไทยไกลโรค

2. โปสเตอร์สงฆ์ไทยไกลโรค 4.0

2) แบบประเมินการใช้สื่อสงฆ์ไทยไกลโรค 4.0 (สำหรับเจ้าหน้าที่สาธารณสุขเป็นผู้ประเมิน) สำหรับเจ้าหน้าที่สาธารณสุขที่ได้นำสื่อไปใช้ ประกอบด้วย 3 ส่วน ได้แก่

ส่วนที่ 1 ข้อมูลทั่วไปของผู้ตอบแบบประเมิน

- ชื่อ - นามสกุล
- อายุ
- ชื่อโรงพยาบาล หรือหน่วยงานที่ปฏิบัติงานอยู่
- ที่อยู่โรงพยาบาล หรือหน่วยงานที่ปฏิบัติงานอยู่
- ชื่อวัดที่ได้นำสื่อไปใช้

ส่วนที่ 2.1 ความคิดเห็นของเจ้าหน้าที่สาธารณสุขเกี่ยวกับสื่อพระสงฆ์ จำนวน 4 ชั้น ได้แก่ หนังสือสูตรสงฆ์ไทยไกลโรค ไปสเตอร์ “สงฆ์ไทยไกลโรค 4.0” คู่มือโภชนาการสงฆ์ไทยไกลโรค 4.0 และสายวัดเอวประเมินโดยการให้คะแนนตั้งแต่ 1-10 คะแนน (น้อยที่สุดคือ 1 คะแนนมากที่สุดคือ 10 คะแนน) ในหัวข้อต่างๆ ได้แก่ เนื้อหาประโยชน์เข้าใจง่าย ดูแลสุขภาพได้ดีขึ้น รู้สึกพึงพอใจ และความคิดเห็นที่มีต่อสื่อแต่ละชั้น

ส่วนที่ 2.2 ความคิดเห็นของเจ้าหน้าที่สาธารณสุขเกี่ยวกับสื่อสำหรับฆราวาส จำนวน 5 ชั้น ได้แก่ ไปสเตอร์บาตรไทย ไกลโรค 4.0 แผ่นพับบาตรไทยไกลโรค 4.0 ไปสเตอร์ครัวไทยไกลโรค 4.0 แผ่นพับครัวไทยไกลโรค 4.0 ไปสเตอร์สูตรปานะสุขภาพหวานน้อย ประเมินโดยการให้คะแนนตั้งแต่ 1-10 คะแนน (น้อยที่สุดคือ 1 คะแนนมากที่สุดคือ 10 คะแนน) ในหัวข้อต่างๆ ได้แก่ เนื้อหาเป็นลำดับชัดเจนเข้าใจง่าย ภาษาที่ใช้มีความเหมาะสม มีความน่าสนใจ ชวนติดตาม ช่วยให้ฆราวาสสามารถใส่บาตรสุขภาพมากยิ่งขึ้น ความประทับใจ และความคิดเห็นที่มีต่อสื่อแต่ละชั้น

3) **แบบประเมินการใช้สื่อสงขไทยไกลโรค 4.0** (สำหรับบรรณารักษ์เป็นผู้ประเมิน) สำหรับบรรณารักษ์ที่ได้นำสื่อไปใช้ ประกอบด้วย 2 ส่วน ได้แก่

ส่วนที่ 1 ข้อมูลทั่วไปของผู้ตอบแบบสอบถาม

- ชื่อ - นามสกุล
- อายุ
- เพศ
- ที่อยู่
- การนำสื่อไปใช้

โครงการสงขไทยไกลโรค

Google Form สำหรับ **บรรณารักษ์** เป็นผู้ประเมิน

แบบประเมินการใช้สื่อสงขไทยไกลโรค 4.0 (บรรณารักษ์)

ตามที่โครงการสงขไทยไกลโรคได้กระจายสื่อของโครงการที่ใช้สื่อโครงการของพระสงฆ์ไปส่วนแล้ว ขอความกรุณาประเมินการใช้สื่อสำหรับบรรณารักษ์ 5 ข้อ เพื่อประโยชน์ในการพัฒนาปรับปรุงสื่อในโครงการต่อไป โดยแบบประเมินนี้มีทั้งหมด 2 หน้า

***จำเป็น**

โปรดเลือกคำตอบที่ตรงกับความคิดเห็นของท่าน (สำหรับบรรณารักษ์นอก)

ส่วนที่ 1 ข้อมูลทั่วไปของผู้ตอบแบบสอบถาม

ชื่อ *

คำตอบของคุณ _____

นามสกุล *

คำตอบของคุณ _____

อายุ *

คำตอบของคุณ _____

โครงการสงขไทยไกลโรค

Google Form สำหรับ **บรรณารักษ์** เป็นผู้ประเมิน

จังหวัด *

คำตอบของคุณ _____

ท่านได้นำสื่อบรรณารักษ์ไปใช้บ้าง (เลือกได้มากกว่า 1 ข้อ)

ไม่เคยรับทราบเลย ไกลโรค 4.0

นำมาชมเท่านั้น ไกลโรค 4.0

นำมาคัดวีดิโอไกลโรค 4.0

นำมาฟังวีดิโอไกลโรค 4.0

นำมาคัดดูข่าวประจำวัน

ท่านชอบสื่อชนิดใด (เลือกได้มากกว่า 1 ข้อ)

ไม่เคยรับทราบเลย ไกลโรค 4.0

นำมาชมเท่านั้น ไกลโรค 4.0

นำมาคัดวีดิโอไกลโรค 4.0

นำมาฟังวีดิโอไกลโรค 4.0

นำมาคัดดูข่าวประจำวัน

ท่านมั่นใจว่าสามารถนำสื่อไปยืมคนอื่นยืมต่อไปได้ (เลือกเพียงข้อเดียว)

น้อยที่สุด

น้อย

ปานกลาง

มาก

มากที่สุด

ส่วนที่ 2.2 ความคิดเห็นของเจ้าหน้าที่สาธารณสุขเกี่ยวกับสื่อรวราวล

โพสเตอร์บอร์ดไทยไกลโรค 4.0 (โปสเตอร์ ชุด 1 ของภาพชุด ชุด 10 ภาพ)

1. โปสเตอร์บอร์ดไทย ไกลโรค 4.0



เนื้อหาเป็นอันกับชัดเจนเข้าใจง่าย

1 2 3 4 5 6 7 8 9 10

น้อยที่สุด มากที่สุด

ภาษาที่ใช้มีความเหมาะสม

1 2 3 4 5 6 7 8 9 10

น้อยที่สุด มากที่สุด

มีความน่าสนใจชวนติดตาม

1 2 3 4 5 6 7 8 9 10

น้อยที่สุด มากที่สุด

ส่วนที่ 2 ความคิดเห็นเกี่ยวกับสื่อรวราวล จำนวน 5 ชั้น ได้แก่ โปสเตอร์บอร์ดไทย ไกลโรค 4.0 แผ่นพับบัตรไทยไกลโรค 4.0 โปสเตอร์ครัวไทยไกลโรค 4.0 แผ่นพับครัวไทยไกลโรค 4.0 โปสเตอร์สูตรปานะสุขภาพหวานน้อย ประเมินโดยการให้คะแนนตั้งแต่ 1-10 คะแนน (น้อยที่สุดคือ 1 คะแนน มากที่สุดคือ 10 คะแนน) ในหัวข้อต่างๆ ได้แก่ เนื้อหาเป็นลำดับชัดเจนเข้าใจง่าย ภาษาที่ใช้มีความเหมาะสม มีความน่าสนใจ ชวนติดตาม ช่วยให้รวราวลสามารถใส่บัตรสุขภาพมากยิ่งขึ้น ความประทับใจ และความคิดเห็นที่มีต่อสื่อแต่ละชั้น

2. ผลการประเมินสื่อ สงฆ์ไทยไกลโรค 4.0

โครงการสงฆ์ไทยไกลโรค ได้จัดทำแบบประเมินการใช้สื่อสำหรับพระสงฆ์ เพื่อรวบรวมข้อมูลความเห็นของพระสงฆ์และเจ้าหน้าที่สาธารณสุขที่มีต่อสื่อสำหรับพระสงฆ์แต่ละชั้นในโครงการสงฆ์ไทยไกลโรค ผ่านการทำแบบประเมินบน Google form

1) ผลการตอบแบบสอบถามโดยพระสงฆ์ เรื่อง ความเห็นของพระสงฆ์เกี่ยวกับสื่อสำหรับพระสงฆ์แต่ละชั้นในโครงการสงฆ์ไทยไกลโรค เมื่อนำชุดสื่อสงฆ์ไทยไกลโรคไปใช้ พระสงฆ์ที่ทำการตอบแบบสอบถามมีจำนวนทั้งสิ้น 47 รูป มีอายุเฉลี่ย 50 ± 16.7 ปี และมีอายุพรรษาเฉลี่ย 13 พรรษาครึ่ง

พระสงฆ์ที่ตอบแบบประเมิน จำพรรษาอยู่ที่ วัดเสม็ดงาม มากที่สุด คิดเป็นร้อยละ 19.1 รายละเอียดวัดที่พระสงฆ์ที่ตอบแบบประเมินจำวัดอยู่ แสดงในตาราง

ชื่อวัด	จำนวน (รูป)	ชื่อวัด	จำนวน (รูป)	ชื่อวัด	จำนวน (รูป)
วัดเสม็ดงาม	9	วัดดกพรม	1	วัดปากลองกึ่ง	1
วัดเนินยาง	6	วัดอิมิ่ง	1	วัดโบสถ์	1
วัดพลับพลา	3	วัดวิเวการาม	1	วัดสวนมะม่วง	1
วัดเจดีย์ทราย	2	วัดป่าเจดีย์ทราย	1	วัดแสง	1
วัดโป่งจันทร์	2	คงคาราม	1	วัดกลาง	1
วัดหนองบอนธรรมาราม	1	วัดดอนอุดม	1	วัดตะบกเตี้ย	1
วัดคบบาง	1	วัดท่าสอน	1	วัดใหม่	1
คานรูด	1	วัดคลองทราย	1	โป่งแรด	1
วัดคลองเจริญ	1	วัดปลายคลองน้ำตกพลี	1	วัดแสง	1
วัดคลองน้ำเป็น	1	วัดอ่างหิน	1	วัดทรายงาม	1
วัดน้ำขุ่น	1	วัดทองทั่ว	1	วัดไผ่ล้อม	1
วัดจันทเขลม	1	วัดโสมนาราม	1	วัดสนามไชย	1
วัดโป่งจันทร์	1	วัดตะลี่ย	1		

สื่อสำหรับพระสงฆ์ที่พระสงฆ์นำไปใช้ (เลือกได้มากกว่า 1 ข้อ)

แสดงในตาราง

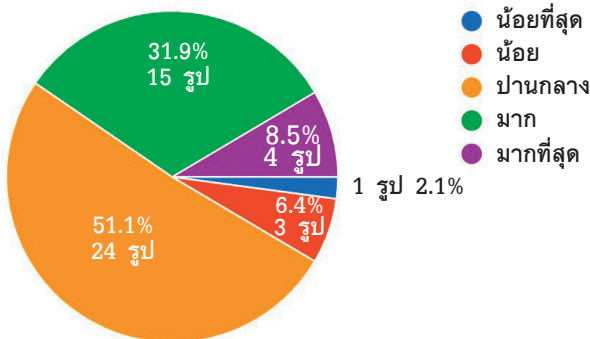
สื่อพระสงฆ์	จำนวนพระสงฆ์ที่เลือกนำไปใช้ (รูป)	คิดเป็นร้อยละ
1. หนังสือสูตรสงฆ์ไทยไกลโรค	35	74.5
2. โปสเตอร์ “สงฆ์ไทยไกลโรค 4.0 ”	33	70.2
3. คู่มือโภชนาการสงฆ์ไทยไกลโรค 4.0	27	57.4
4. สายวัดเอว	18	38.3

สื่อสำหรับพระสงฆ์ที่พระสงฆ์ชื่นชอบ (เลือกได้มากกว่า 1 ข้อ)

แสดงในตาราง

สื่อพระสงฆ์	จำนวนพระสงฆ์ที่เลือก (รูป)	คิดเป็นร้อยละ
1. หนังสือสูตรสงฆ์ไทยไกลโรค	32	68.1
2. โปสเตอร์ “สงฆ์ไทยไกลโรค 4.0 ”	28	59.6
3. คู่มือโภชนาการสงฆ์ไทยไกลโรค 4.0	26	55.3
4. สายวัดเอว	15	31.9

ความมั่นใจของพระสงฆ์ในการนำสื่อไปสอนผู้อื่นต่อไป พระสงฆ์ส่วนใหญ่มีความมั่นใจในการนำสื่อไปสอนผู้อื่นต่อไปปานกลาง (51.1%) รองลงมาคือ มีความมั่นใจมาก (31.9%) มั่นใจมากที่สุด (8.5%) มั่นใจน้อย (6.4%) และมั่นใจน้อยที่สุด (2.1%) ตามลำดับ



สรุป คะแนนแบบประเมินการใช้สื่อสำหรับการใช้สื่อสำหรับพระสงฆ์ โดยพระสงฆ์ แสดงในตาราง

หัวข้อประเมิน	1. เนื้อหา มีประโยชน์	2. เข้าใจง่าย	3. ดูแลสุขภาพ ได้ดีขึ้น	4. รู้สึก พึงพอใจ	รวม
สื่อพระสงฆ์					
1. หนังสือสูตรสงฆ์ไทยไกลโรค	7.66±2.41	7.37±2.36	7.61±2.06	7.47±2.09	7.53±2.23
2. โปสเตอร์ “สงฆ์ไทยไกลโรค 4.0”	7.65±2.36	7.54±2.20	7.62±2.32	7.62±2.17	7.61±2.26
3. คู่มือโภชนาการสงฆ์ไทยไกลโรค 4.0	7.54±2.29	7.46±2.24	7.54±2.18	7.49±2.21	7.51±2.23
4. สายวัดเอา	7.92±2.36	-	-	8.00±2.55	7.96±2.46
คะแนนเฉลี่ย					
7.65±2.30					

เกณฑ์ประเมินจากคะแนนเต็ม 10 คะแนน จากน้อยที่สุดคือ 1 คะแนน และมากที่สุดคือ 10 คะแนน

- 1-2.9 หมายถึง มีความพึงพอใจอยู่ในระดับ น้อยที่สุด
 3-4.9 หมายถึง มีความพึงพอใจอยู่ในระดับ น้อย
 5-6.9 หมายถึง มีความพึงพอใจอยู่ในระดับ ปานกลาง
 6-7.9 หมายถึง มีความพึงพอใจอยู่ในระดับ มาก
 8-10 หมายถึง มีความพึงพอใจอยู่ในระดับ มากที่สุด

2) ผลการประเมินสื่อ สงขไทยไกลโรค 4.0 โดยเจ้าหน้าที่
 สาธารณสุข

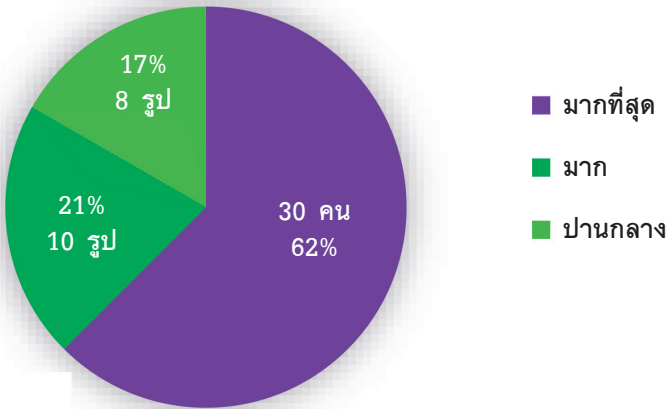
ในการตอบแบบประเมิน มีเจ้าหน้าที่สาธารณสุขจำนวน 48 คน
 มีอายุเฉลี่ย 41 ± 11.7 ปี ทำการประเมินสื่อพระสงฆ์ และสื่อฆราวาส
 โดยการนำสื่อไปใช้กับพระสงฆ์และฆราวาสบริเวณวัดที่ดูแลรับผิดชอบ พบว่า
 เจ้าหน้าที่สาธารณสุขที่ทำแบบประเมินส่วนใหญ่ปฏิบัติงานในโรงพยาบาล
 พระปกเกล้า สาขาเมือง และ รพ.สต.บ้านบ่อเจริญ คิดเป็นร้อยละ 10.6
 ดังตาราง

โรงพยาบาล	จำนวน (คน)	โรงพยาบาล	จำนวน (คน)
รพ.พระปกเกล้า สาขาเมือง	7	รพ.บ้านमुख	1
รพ.สต. บ้านบ่อเจริญ	7	รพ.มะขาม	1
รพ.คบบาง	6	รพ.สต. ช้าง	1
รพ.สต. คบบาง	5	รพ.สต. บางสระแก้ว	1
รพ.สต. ตะปอน	3	รพ.สต. บ้านเกาะจิก	1
รพ.สต. บ้านพลับพลา	3	รพ.สต. บ้านเขาน้อย	1
รพ.สต. ท่าช้าง	2	รพ.สต. บ้านคานรูด	1
รพ.สต. บ้านจันทเขลม	1	รพ.สต. บ้านหนองซอน	1
รพ.สต. บ้านคลองน้ำเป็น	1	รพ.สต. พลับ	1
รพ.สต. บ้านแยกสะท้อน	1	รพ.แหลมสิงห์	1
รพ.นายายอาม	1		

เจ้าหน้าที่สาธารณสุขที่ทำแบบประเมินส่วนใหญ่ปฏิบัติงานอยู่ในอำเภอ
 เมือง มากที่สุด 35 คน (53%) รองลงมา คือ อำเภอขลุง 10 คน (15.2%)
 วัดที่นำสื่อไปใช้มากที่สุด คือ วัดคบบาง 9 รูป (13.6%) รองลงมาคือ
 วัดหนองระหาร 4 รูป (6.2%)

ความมั่นใจของเจ้าหน้าที่สาธารณสุขในการนำสื่อไปสอนผู้อื่นได้ (ผู้ตอบ 48 คน) พบว่าเจ้าหน้าที่สาธารณสุขส่วนใหญ่มีความมั่นใจในการนำสื่อไปสอนผู้อื่นมากที่สุด (62%) รองลงมาคือมีความมั่นใจมาก (21%) และมั่นใจปานกลาง (17%) ตามลำดับ

เจ้าหน้าที่



ความคิดเห็นของเจ้าหน้าที่สาธารณสุขเกี่ยวกับสื่อสำหรับพระสงฆ์

- หนังสือสูตรสงฆ์ไทยไกลโรค 4.0
“มีประโยชน์ต่อการดูแลสุขภาพ เนื้อหาสาระน่าสนใจ เข้าใจง่าย”
- โปสเตอร์ “สงฆ์ไทยไกลโรค 4.0”
“เด่น สวยงาม เข้าใจง่าย เนื้อหาครอบคลุม ควรทำแจกหลายๆ เพื่อติดวัดอื่นๆ”
- คู่มือโภชนาการสงฆ์ไทยไกลโรค 4.0
“ได้ความรู้ สามารถนำไปใช้ประโยชน์ได้ง่าย”

สรูป คะแนนแบบปรประเมินการใช้สื่อสำหรับพระสงขโดยเจ้าหน้าที่สาธารณสุข แสดงในตาราง

หัวข้อประเมิน	1. เนื้อหา มีประโยชน์	2. เข้าใจ ง่าย	3. ดูแล สุขภาพ ได้ดีขึ้น	4. รู้สึก พึงพอใจ	รวม
สื่อสำหรับพระสงข					
1. ทนังสื่อสูตรสงขไทยไกลโรค	8.32±1.77	8.15±1.71	8.06±1.99	8.02±1.92	8.14±1.85
2. โปสเตอร์ “สงขไทยไกลโรค 4.0”	8.38±1.74	8.27±1.87	8.19±1.92	8.27±1.92	8.28±1.86
3. คู่มือโภชนาการสงขไทยไกลโรค 4.0	8.32±1.83	8.17±1.92	8.13±1.79	8.19±1.83	8.20±1.84
4. สายวัดเอว	8.46±1.79	-	-	8.47±1.69	8.46±1.74
คะแนนเฉลี่ย					
8.27±1.82					

เกณฑ์ประเมินจากคะแนนเต็ม 10 คะแนน จากน้อยที่สุดคือ 1 คะแนน และมากที่สุด คือ 10 คะแนน

- 1-2.9 หมายถึง มีความพึงพอใจอยู่ในระดับ น้อยที่สุด
- 3-4.9 หมายถึง มีความพึงพอใจอยู่ในระดับ น้อย
- 5-6.9 หมายถึง มีความพึงพอใจอยู่ในระดับ ปานกลาง
- 6-7.9 หมายถึง มีความพึงพอใจอยู่ในระดับ มาก
- 8-10 หมายถึง มีความพึงพอใจอยู่ในระดับ มากที่สุด

สรุป คะแนนแบบประเมินการใช้สื่อสำหรับบรรเทาอาการของเจ้าหน้าที่สาธารณสุข แสดงในตาราง

หัวข้อประเมิน	1. เนื้อหา เป็นลำดับ ชัดเจน เข้าใจง่าย	2. ภาษา ที่ใช้มีความ เหมาะสม	3. มีความ น่าสนใจ ชวนติดตาม	4. ช่วยให้ บรรเทา อาการได้ มากยิ่งขึ้น	5. ความ ประทับใจ	รวม
สื่อสำหรับบรรเทา						
1. โปสเตอร์ บตรไทย ไกลโรค 4.0	8.38±1.90	8.42±1.83	8.29±1.88	8.19±1.76	8.19±1.81	8.29±1.83
2. แผ่นพับ บตรไทยไกลโรค 4.0	8.26±1.73	8.13±1.84	8.34±1.75	8.21±1.84	8.23±1.78	8.23±1.79
3. โปสเตอร์ ครัวไทยไกลโรค 4.0	8.31±1.74	8.29±1.66	8.23±1.67	8.25±1.74	8.25±1.77	8.27±1.72
4. แผ่นพับ ครัวไทยไกลโรค 4.0	8.19±1.71	8.19±1.91	8.13±1.75	8.35±1.58	8.19±1.73	8.21±1.74
5. โปสเตอร์ สูตรปานะหวานน้อย	8.35±1.68	8.56±1.57	8.35±1.66	8.38±1.71	8.38±1.70	8.41±1.66
คะแนนเฉลี่ย						8.28±1.75

เกณฑ์ประเมินจากคะแนนเต็ม 10 คะแนน จากน้อยที่สุดคือ 1 คะแนน และมากที่สุด คือ 10 คะแนน

- 1-2.9 หมายถึง มีความพึงพอใจในระดับ น้อยที่สุด
 3-4.9 หมายถึง มีความพึงพอใจในระดับ น้อย
 5-6.9 หมายถึง มีความพึงพอใจในระดับ ปานกลาง
 6-7.9 หมายถึง มีความพึงพอใจในระดับ มาก
 8-10 หมายถึง มีความพึงพอใจในระดับ มากที่สุด

ความคิดเห็นของเจ้าหน้าที่สาธารณสุขที่มีต่อสื่อสำหรับฆราวาส

1. โปสเตอร์बाटไทย ไกลโรค 4.0

“ลำดับขั้นตอนได้ดี ทำให้เข้าใจง่าย สื่อสวยงามเหมาะสม ขอแผ่นขนาดใหญ่กว่านี้”

2. แผ่นพับबाटไทยไกลโรค 4.0

“เหมาะสม เข้าใจง่าย”

3. โปสเตอร์คร้วไทยไกลโรค 4.0

“สวยงาม มีความรู้ความเข้าใจ สามารถนำไปใช้ได้จริง ตัวหนังสือเล็กไป”

4. แผ่นพับคร้วไทยไกลโรค 4.0

“เหมาะสม เข้าใจง่าย ปฏิบัติตามได้จริง และไม่ยาก”

5. โปสเตอร์สูตรปานะหวานน้อย

“เข้าใจง่าย สวยงาม มีประโยชน์”

3) ผลการประเมินสื่อสงปไทยไกลโรค 4.0 สำหรับฆราวาส โดยฆราวาส

ฆราวาสผู้ตอบแบบประเมิน มีจำนวนทั้งสิ้น 105 คน เป็นผู้ชาย 15 คน คิดเป็นร้อยละ 14.3% ผู้หญิง 90 คน คิดเป็นร้อยละ 85.7% อายุเฉลี่ย 53 ± 13.7 ปี อาศัยอยู่ที่ ตำบลคมบาง อำเภอเมือง มากที่สุด ดังตาราง

ชื่อตำบล	คมบาง	ตะปอน	วัดใหม่	อ่างศิระ
จำนวน (คน)	78	13	11	3

อำเภอที่อยู่อาศัย แสดงในตาราง

ชื่ออำเภอ	เมือง	ขลุง	มะขาม
จำนวน (คน)	96	6	3

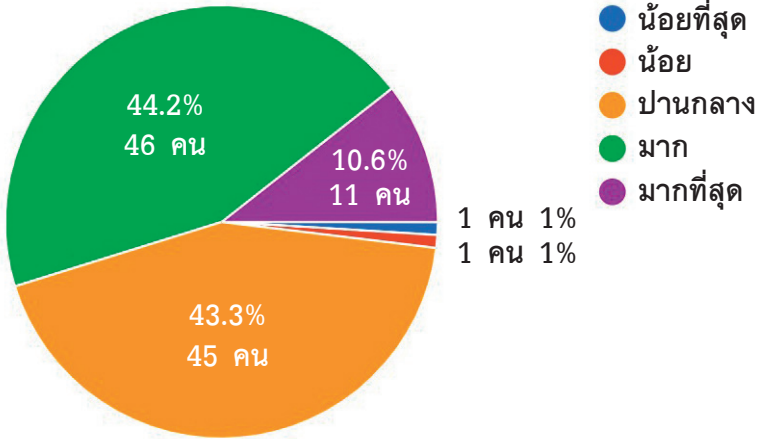
สื่อขราวาสที่ขราวาสนำไปใช้ (เลือกได้มากกว่า 1 ข้อ) แสดงในตาราง

สื่อพระสงฆ์	จำนวนขราวาสที่เลือก(คน)	ร้อยละที่นำไปใช้
1. แผ่นพับบาตรไทยไกลโรค 4.0	55	52
2. โปสเตอร์บาตรไทย ไกลโรค 4.0	53	50
3. โปสเตอร์ครั้วไทยไกลโรค 4.0	42	41.2
4. โปสเตอร์สูตรปานะหวานน้อย	41	40
5. แผ่นพับครั้วไทยไกลโรค 4.0	36	35

สื่อขราวาสที่ขราวาสชื่นชอบ (เลือกได้มากกว่า 1 ข้อ) แสดงในตาราง

สื่อพระสงฆ์	จำนวนขราวาสที่เลือก	คิดเป็นร้อยละ
1. โปสเตอร์สูตรปานะหวานน้อย	45	44.1
2. แผ่นพับบาตรไทยไกลโรค 4.0	42	41.2
3. โปสเตอร์บาตรไทย ไกลโรค 4.0	40	39.2
4. โปสเตอร์ครั้วไทยไกลโรค 4.0	40	39.2
5. แผ่นพับครั้วไทยไกลโรค 4.0	31	30.4

ความมั่นใจของชมรอาสาในการนำสื่อไปสอนผู้อื่นต่อได้ (ผู้ตอบ 104 คน) ชมรอาสาส่วนใหญ่มีความมั่นใจในการนำสื่อไปถ่ายทอดต่อมาก ร้อยละ 44.2 รองลงมาคือมั่นใจปานกลาง ร้อยละ 43.3 มั่นใจมากที่สุด ร้อยละ 10.6 มั่นใจน้อยและมั่นใจน้อยที่สุด ร้อยละ 1 ตามลำดับ



สรุป คะแนนแบบประเมินการใช้สื่อสำหรับขรวาส โดยขรวาส แสดงในตาราง

หัวข้อประเมิน	1. เนื้อหาเป็น ลำดับชัดเจน เข้าใจง่าย	2. ภาษา ที่ใช้มีความ เหมาะสม	3. มีความ น่าสนใจ ชวนติดตาม	4. ช่วยให้ขรวาส สามารถใส่บัตร สุขภาพมากยิ่งขึ้น	5. ความ ประทับใจ	รวม
สื่อขรวาส						
1. โปสเตอร์ บัตรไทย ไกลโรค 4.0	8.60±1.54	8.68±1.46	8.70±1.47	8.73±1.48	8.78±1.45	8.70±1.48
2. แผ่นพับ บัตรไทยไกลโรค 4.0	8.83±1.51	8.64±1.48	8.84±1.29	8.81±1.38	8.87±1.33	8.80±1.40
3. โปสเตอร์ ครัวไทยไกลโรค 4.0	8.92±1.15	8.87±1.32	8.93±1.22	8.86±1.28	8.82±1.32	8.88±1.26
4. แผ่นพับ ครัวไทยไกลโรค 4.0	8.82±1.48	8.83±1.32	8.85±1.34	8.69±1.46	8.79±1.35	8.80±1.39
5. โปสเตอร์ สูตรปานะหวานน้อย	8.94±1.21	8.88±1.48	8.89±1.28	8.92±1.25	8.86±1.44	8.90±1.33
คะแนนเฉลี่ย						8.82±1.37

เกณฑ์ประเมินจากคะแนนเต็ม 10 คะแนน จากน้อยที่สุดคือ 1 คะแนน และมากที่สุด คือ 10 คะแนน

- 1-2.9 หมายถึง มีความพึงพอใจอยู่ในระดับ น้อยที่สุด
 3-4.9 หมายถึง มีความพึงพอใจอยู่ในระดับ น้อย
 5-6.9 หมายถึง มีความพึงพอใจอยู่ในระดับ ปานกลาง
 6-7.9 หมายถึง มีความพึงพอใจอยู่ในระดับ มาก
 8-10 หมายถึง มีความพึงพอใจอยู่ในระดับ มากที่สุด

บทที่ 5

การนำเสนอสื่อเพิ่มเติมอินโฟกราฟิก ชุด “ครัวสงฆ์มั่นใจ ต้านภัยโควิด”

เนื่องด้วยสถานการณ์การแพร่ระบาดของเชื้อโควิด-19 ส่งผลกระทบต่อ
ต่างๆ ต่อวิถีชีวิต ความเป็นอยู่ สุขภาพ และโภชนาการของพระสงฆ์
โครงการฯ จึงเล็งเห็นถึงความสำคัญในการป้องกันและลดความเสี่ยงการแพร่
ระบาดของโควิด-19 จึงมีการประชุมหารือร่วมกัน โดยมีวัตถุประสงค์ ดังนี้

1. เพื่อผลิตสื่อในรูปแบบอินโฟกราฟิกให้ความรู้ด้านความ
ปลอดภัยในอาหารเพื่อป้องกันการระบาดของโรคโควิด-19 แก่พระสงฆ์
ผู้ประกอบการ แม่ครัว และผู้ค้าอาหาร
2. เพื่อการจัดการความรู้เกี่ยวกับสื่อโภชนาการในรูปแบบที่ผลิต
ขึ้นมาให้เป็นสื่อที่มีประโยชน์กว้างขวางทั้งบุคลากรด้านสาธารณสุข และบุคคล
ทั่วไป
3. เพื่อการสร้างครัวต้นแบบในการปรุงประกอบอาหาร
ที่มีความปลอดภัยและถูกหลักโภชนาการสำหรับพระสงฆ์ ช่วยสร้างความ
เปลี่ยนแปลงสิ่งแวดล้อมที่ส่งผลต่อสุขภาพของพระสงฆ์อย่างยั่งยืน

1. ชุดสื่ออินโฟกราฟิก “ครัวสงขมั่นใจ ต้านภัยโควิด”

โครงการฯ ผลิตชุดสื่ออินโฟกราฟิก “ครัวสงขมั่นใจ ต้านภัยโควิด” โดยมีเนื้อหาทั้งหมด 13 ภาพ และ โปสเตอร์อินโฟกราฟิกสรุป 1 ภาพ ครอบคลุมแนวปฏิบัติของพระสงฆ์ ภราวาส และแม่ครัว โดยมีเนื้อหาดังนี้

- (1) 10 ประการ การดูแลสุขอนามัยของผู้จัดเตรียมอาหาร
- (2) การทำความสะอาดมือ 10 ขั้นตอน ให้ปลอดภัยจากโควิด-19
- (3) 7 ขั้นตอนการแต่งกาย ของผู้จัดเตรียมอาหาร
- (4) 8 ขั้นตอน การตรวจรับวัตถุดิบให้ปลอดภัยจากโควิด-19
- (5) การเตรียมน้ำยาโซเดียมไฮโปคลอไรต์ สำหรับฆ่าเชื้อโควิด-19
- (6) 10 ขั้นตอน การจัดเก็บวัตถุดิบและภาชนะพร้อมใช้ให้ปลอดภัยจากโควิด-19
- (7) 9 ขั้นตอนการล้าง และเตรียม ผักและผลไม้ให้ปลอดภัยจากโควิด-19
- (8) 10 ประการที่ควรปฏิบัติเมื่อถวายอาหารพระสงฆ์ ให้ปลอดภัยจากโควิด-19
- (9) 10 ขั้นตอน การล้างภาชนะให้ปลอดภัยจากโควิด-19
- (10) 8 ขั้นตอนการเก็บขยะให้ปลอดภัยจากโควิด-19
- (11) การล้างมือของพระสงฆ์ 9 ขั้นตอน ให้ปลอดภัยจากโควิด-19
- (12) 12 ข้อปฏิบัติขณะพระสงฆ์ฉันอาหารเพื่อป้องกันโควิด-19
- (13) 10 ขั้นตอน การล้างบาตรและภาชนะให้ปลอดภัยจากโควิด-19

Infographic 1: 10 ประการ การดูแลสุขอนามัยของผู้จัดเตรียมอาหาร
ให้ปลอดภัยจากโควิด-19



ครัวสงขมมั่นคง ท่านภัยโควิด



#1

10 ประการ การดูแลสุขอนามัย ของผู้จัดเตรียมอาหาร

- 1 หากมีอาการ **คล้ายโรคระบบทางเดินหายใจ** หรือโรคที่สามารถติดต่อจากสิ่งคัดหลั่ง **ให้หยุดปฏิบัติงานและพบแพทย์**
- 2 รักษาอาการเจ็บป่วยในข้อ 1. ให้ **หายขาด** ก่อนกลับเข้ามาทำงาน
- 3 **แต่งกายสะอาด** ทุกครั้งที่เข้าปฏิบัติงาน
- 4 **ล้างมือ** 10 ขั้นตอนด้วยสบู่ (อย่างน้อย 20 วินาที) ล้างน้ำสะอาด และฆ่าเชื้อด้วยแอลกอฮอล์
- 5 **เปลี่ยนหน้ากากอนามัย** ทุกวัน
- 6 **สวมถุงมือ** ขณะทำงาน (รับวัตถุดิบ ล้าง เตรียม ปรง ตัก บริการ ล้างภาชนะ เก็บขยะ)
- 7 **รักษาระยะห่าง** จากผู้ปฏิบัติงานอื่นอย่างน้อย **1 เมตร**
- 8 **ไม่ดึงหน้ากากอนามัย** ออกขณะปฏิบัติงาน **ไม่ใช่มือจับ** ด้านนอกของหน้ากากอนามัย
- 9 ใช้ **ที่คีบอาหาร** หรือ **ใส่ถุงมือที่สะอาด** หยิบอาหารที่ปรุงสุก
- 10 **ทั้งถุงมือ** ที่ใช้กำจัดขยะหลังใช้งานและ **ล้างมือ** ให้สะอาดทุกครั้ง

ก่อนเริ่มปฏิบัติงาน
ก่อนและหลังรับวัตถุดิบ
ก่อนปรุงอาหาร
ก่อนตักอาหารบริการ
หลังจากทำงานเสร็จ
หลังเข้าห้องสุขา
หลังสัมผัสสิ่งสกปรก



FB : songkhla1na1sn

website

Line@



โครงการสงขไทยไกลโรค



Infographic 2: การทำความสะอาดมือ 10 ขั้นตอน ให้ปลอดภัยจาก
โควิด-19

#2




ศรีสงฆ์มนต์ใจ ต้านภัยโควิด




การทำความสะอาดมือ **10** ขั้นตอน ให้ปลอดภัยจากโควิด-19

- 1** ล้างด้วยน้ำ และสบู่ ฝ่ามือถูกัน


- 2** ฝ่ามือถูหลังมือ นิ้วมือถูซอกนิ้วมือ (ข้างละ 5 ครั้ง)


- 3** ฝ่ามือถูฝ่ามือ นิ้วมือถูซอกนิ้ว (ข้างละ 5 ครั้ง)


- 4** กำมือวางบน อุ้งมืออีกข้าง ถูหมุนไปมา (หมุนข้างละ 5 ครั้ง)


- 5** ปลายนิ้วมือ วางบนอุ้งมือ ถูขวางไปมา ข้างละ 5 ครั้ง


- 6** อุ้งมือกำนิ้วโป้ง อีกข้าง ถูหมุนไปมา (หมุนข้างละ 5 ครั้ง)


- 7** อุ้งมือจับข้อมือ อีกข้าง ถูข้างละ 5 ครั้ง


- 8** ล้างด้วย น้ำสะอาดไหลผ่าน

- 9** เช็ดมือด้วย กระดาษสะอาด

- 10** ใช้แอลกอฮอล์ 70% ถูมือ ปลดรอยให้แห้ง

ขั้นตอนที่ 1-7 ใช้เวลาไม่น้อยกว่า 20 วินาที

website FB : สบไทยไกลโรค

Line@





โครงการสงบไทยไกลโรค

Infographic 3: 7 ขั้นตอน การแต่งกายของผู้จัดเตรียมอาหาร

#3

ครัวสงฆ์มันใจ ต้านภัยโควิด

7 ขั้นตอน การแต่งกาย
ของ ผู้จัดเตรียมอาหาร

- 1 ไม่สวมเครื่องประดับ หรือ สิ่งที่อาจ
หลุดร่วงลงในอาหาร
- 2 สวมรองเท้าหุ้มส้น และปิดหน้าเท้า
- 3 สวมเสื้อมีแขน และใส่กางเกงขายาว
- 4 ใส่หน้ากากอนามัย ปิดปากและจมูก
- 5 ใส่หมวกคลุมผมปิดถึงใบหู
- 6 สวมเสื้อมีแขนที่สะอาด หรือผูกผ้ากันเปื้อน
- 7 สวมถุงมือ เมื่อให้บริการอาหาร

Line@

FB : สอนไทยไกลโรค

website

โครงการสงฆ์ไทยไกลโรค

Infographic 4: 8 ขั้นตอน การตรวจรับวัตถุดิบให้ปลอดภัย
จากโควิด-19



สสส



ศรวิสงมมันใจต้านภัยโควิด



#4



20 ปี
ภาคีสร้างสุข
THAI HEALTH PROMOTION FOUNDATION

8 ขั้นตอน การตรวจรับวัตถุดิบ ให้ปลอดภัยจากโควิด 19

ขั้นตอน



- 1

สวมหน้ากากอนามัยตลอดเวลาที่ปฏิบัติงาน
- 2

ล้างมือ 10 ขั้นตอนด้วยสบู่ (อย่างน้อย 20 วินาที)
ล้างน้ำสะอาด และฆ่าเชื้อด้วยแอลกอฮอล์
- 3

สวมถุงมือที่สะอาดก่อนตรวจรับวัตถุดิบ
- 4

รถส่งอาหารต้องมีผ้าคลุม หรือปกปิดมิดชิดและสะอาด
- 5

ตรวจรับวัตถุดิบ และตรวจสอบสภาพภาชนะหีบห่อให้
เรียบร้อยมิดชิด
- 6

แยกวางวัตถุดิบเป็นกลุ่ม รอฆ่าเชื้อรอบภาชนะบรรจุ
แล้วจัดเก็บ

1



พร้อมบริโภค

2



เครื่องปรุง

3



ผลไม้

4



ผักสด

5



เนื้อสัตว์

6



ไข่สด
- 7

ถอดถุงมือทิ้งในถังขยะแยกสำหรับขยะติดเชื้อ
- 8

ล้างมือ 10 ขั้นตอนด้วยสบู่ (อย่างน้อย 20 วินาที)
ล้างน้ำสะอาด และฆ่าเชื้อด้วย
แอลกอฮอล์

FB : สอนไทยไกลโรค



website



Line@



โครงการสงบไทยไกลโรค

Infographic 5: การเตรียมน้ำยาโซเดียมไฮโปคลอไรต์สำหรับฆ่าเชื้อ
 โควิด-19

#5




ครัวสงฆ์มนใจ ต้านภัยโควิด




การเตรียมน้ำยาโซเดียมไฮโปคลอไรต์ สำหรับฆ่าเชื้อโควิด-19

1

ผสมน้ำยาซักผ้าขาว
(ความเข้มข้น 5% หรือ 6%)
20 ซีซี (2 ฝา)
ในน้ำสะอาด 10 ลิตร



2 ฝา + น้ำ 10 ลิตร

น้ำยาโซเดียมไฮโปคลอไรต์
ความเข้มข้น 100 พีพีเอ็ม

(น้ำยา 1 ส่วน ต่อ
น้ำสะอาด 500 ส่วน)



ฆ่าเชื้อจุลินทรีย์บนเปลือกไข่สด
(ล้างไข่ด้วยน้ำสะอาด
และแช่น้ำนาน 10 นาที
ผึ่งให้แห้งแล้วจัดเก็บ)

2

ผสมน้ำยาซักผ้าขาว
(ความเข้มข้น 5% หรือ 6%)
20 ซีซี (2 ฝา)
ในน้ำสะอาด 1 ลิตร



2 ฝา + น้ำ 1 ลิตร

น้ำยาโซเดียมไฮโปคลอไรต์
ความเข้มข้น 1,000 พีพีเอ็ม

(น้ำยา 1 ส่วน ต่อ
น้ำสะอาด 50 ส่วน)



ฆ่าเชือบนหีบห่อ และภาชนะบรรจุ
(เช็ดด้วยผ้าสะอาดชุบน้ำยา
แล้วผึ่งให้แห้ง)

3

ผสมน้ำยาซักผ้าขาว
(ความเข้มข้น 5% หรือ 6%)
100 ซีซี (10 ฝา)
ในน้ำสะอาด 900 ซีซี



10 ฝา + น้ำ 900 ซีซี

น้ำยาโซเดียมไฮโปคลอไรต์
ความเข้มข้น 5,000 พีพีเอ็ม

(น้ำยา 1 ส่วน ต่อ
น้ำสะอาด 10 ส่วน)



ฆ่าเชือบนภาชนะที่ปนเปื้อน
สิ่งคัดหลั่ง หรือ ขยะที่สงสัย
ว่าติดเชื้อ (เทน้ำยาใส่ถุงขยะ
ติดเชื้อ มัดปากถุงให้แน่น)



- สวมถุงมือระหว่างการผสมน้ำยาและระหว่างการใช้งาน
- ห้ามผสมน้ำยากับสารทำความสะอาดอื่นๆ ที่มีส่วนผสมของแอมโมเนีย
- ควรระวังไม่ให้เข้าตาหรือใช้มือสัมผัสโดยตรง อาจเกิดการระคายเคือง ผิวหนัง และเนื้อเยื่ออ่อน

ข้อควรระวัง!

- หลีกเลี่ยงการใช้มือสัมผัสบริเวณใบหน้า ตา จมูก และปาก ระหว่างการทำ ความสะอาด
- หลีกเลี่ยงการใช้ น้ำยา เหล่านี้เป็นละอองฝอย เพื่อป้องกันการฟุ้งกระจายและการแพร่ของเชื้อ

FB : [สงปไทยไกลโรค](#)

website [Line@](#)



โครงการสงปไทยไกลโรค




Infographic 6: 10 ขั้นตอน การจัดการเก็บวัตถุดิบและภาชนะพร้อมใช้
ให้ปลอดภัยจากโควิด-19

#6




ควรสงวนหัวใจ ต้านภัยโควิด




10 ขั้นตอน

การจัดการเก็บวัตถุดิบและภาชนะพร้อมใช้ ให้ปลอดภัยจากโควิด-19

ขั้นตอนที่

- 1 สวมหน้ากากอนามัยตลอดเวลาที่ปฏิบัติงาน
- 2 ล้างมือ 10 ขั้นตอนด้วยสบู่ (อย่างน้อย 20 วินาที) ล้างน้ำสะอาด และฆ่าเชื้อด้วยแอลกอฮอล์
- 3 สวมถุงมือที่สะอาด 
- 4 เทน้ำยาซักผ้าขาว (โซเดียมไฮโปคลอไรด์) เข้มข้น **1,000** พีพีเอ็ม ใส่ถัง * 
- 5 ใช้ผ้าสะอาดชุบน้ำยาซักผ้าขาว เข้มข้น **1,000** พีพีเอ็ม เช็ดฆ่าเชื้อด้านนอก หีบห่อใส่ภาชนะ/อุปกรณ์ใส่อาหารแบบใช้ครั้งเดียวทิ้ง หีบห่อใส่อาหารและผลิตภัณฑ์ และผึ่งให้แห้ง อย่างน้อย 10 นาที
- 6 ล้าง **ไซสโต** ด้วยน้ำสะอาดและแช่น้ำยาซักผ้าขาว ความเข้มข้น **100** พีพีเอ็ม นาน **10 นาที** ผึ่งให้แห้งและเก็บในตู้เย็นหรือห้องแช่เย็น แยกต่างสำหรับล้างไซ **
- 7 นำอาหาร วัตถุดิบ หรือภาชนะ ที่ทำความสะอาดแล้ว ไปเก็บในห้องเก็บวัตถุดิบ ตู้เย็นหรือห้องแช่เย็น
- 8 หลังใช้งานเสร็จ แช่ผ้าที่เช็ดฆ่าเชื้อในน้ำยาซักผ้าขาว ความเข้มข้น **1,000** พีพีเอ็ม นานอย่างน้อย 10 นาที นำไปซักให้สะอาดและตากแห้ง นำกลับมาใช้ใหม่ได้
- 9 ถอดถุงมือทิ้งในถังขยะแยกสำหรับขยะติดเชื้อ 
- 10 ล้างมือ 10 ขั้นตอนด้วยสบู่ (อย่างน้อย 20 วินาที) ล้างน้ำสะอาด และ ฆ่าเชื้อด้วยแอลกอฮอล์ 

หมายเหตุ

ไซสโต

ไซสโตที่มาจากแหล่งผลิตที่ได้มาตรฐานสินค้าเกษตร และ GMP ซึ่งมีการล้างและฆ่าเชื้อแล้วและขนส่งมาในรถขนส่งปิดสนิท สามารถนำเข้าห้องเย็นได้เลย และล้างน้ำสะอาดก่อนนำมาใช้ปรุงอาหาร



***น้ำยาซักผ้าขาว** เข้มข้น **1,000** พีพีเอ็ม
(น้ำยา 20 ซีซี หรือ 2 ฝา ต่อน้ำสะอาด 10 ลิตร)

****น้ำยาซักผ้าขาว** ความเข้มข้น **100** พีพีเอ็ม
(น้ำยา 20 ซีซี หรือ 2 ฝา ต่อน้ำสะอาด 1 ลิตร)

Line@



FB : suulin@nlns




website



โครงการสงบไทยไกลโรค

Infographic 7: 9 ขั้นตอน การล้างและเตรียมผักและผลไม้ให้ปลอดภัยจากโควิด-19







ครัวส่งยิ้มหัวใจต้านภัยโควิด

#7



20 ปี ก่อสร้างสุข

9 ขั้นตอน การล้าง และ เตรียม ผัก และ ผลไม้ ให้ปลอดภัยจากโควิด-19

- 1 **การแต่งกาย** ของผู้จัดเตรียม { สวมหน้ากากอนามัยปิดปาก และ จมูก ใส่ผ้ากันเปื้อน สวมถุงมือขณะหั่นผักและผลไม้ 
- 2 **ล้างมือ** 10 ขั้นตอนด้วยสบู่ (อย่างน้อย 20 วินาที) ล้างน้ำสะอาด และฆ่าเชื้อด้วยแอลกอฮอล์
- 3 **ล้างผักและผลไม้** ด้วยน้ำสะอาดไหลผ่าน 
- 4 **แช่ผักใน ผงฟู** (1 ช้อนโต๊ะต่อน้ำ 20 ลิตร) นาน 15 นาที
- 5 **ล้างผักและผลไม้** ด้วยน้ำสะอาดไหลผ่าน
- 6 **สวมถุงมือ** ก่อนเตรียมผักและผลไม้ 
- 7 **แยกเขียง แยกมีด** สำหรับผักและผลไม้
- 8 **เมื่อเตรียมเสร็จ ทำความสะอาด** ถุงมือและผึ่งให้แห้ง
- 9 **ล้างมือ** 10 ขั้นตอนด้วยสบู่ (อย่างน้อย 20 วินาที) ล้างน้ำสะอาด และฆ่าเชื้อด้วยแอลกอฮอล์

อ่างล้างและเตรียมวาง สูงจากพื้น อย่างน้อย 60 เซนติเมตร 




แนะนำ

การ **ปรุงด้วยความร้อน** เช่น การนึ่ง การต้ม การผัด  

FB : สอชInoInIsa

website

Line@

โครงการส่งปไทยไกลโรค

Infographic 8: 10 ประการที่ควรปฏิบัติเมื่อถวายอาหารถวายพระสงฆ์ให้ปลอดภัยจากโควิด-19








ศรัทธามั่นใจ ต้านภัยโควิด



#8

10 ประการที่ควรปฏิบัติเมื่อถวายอาหารพระสงฆ์ให้ปลอดภัยจากโควิด-19

ผู้ตักอาหารถวายพระสงฆ์ ปฏิบัติดังนี้

1. แต่งกายสะอาด 
2. ใส่หน้ากากอนามัยปิดปากและจมูก
3. ล้างมือ 10 ขั้นตอนด้วยสบู่ (อย่างน้อย 20 วินาที) ล้างน้ำสะอาด และฆ่าเชื้อด้วยแอลกอฮอล์
4. สวมถุงมือขณะตักอาหารถวายพระสงฆ์ 
5. จุดตักอาหาร รักษาระยะห่างระหว่างผู้ปฏิบัติงาน อย่างน้อย 1 เมตร
6. วางอาหารห่างผู้รับอาหารเพื่อป้องกันละอองจากการพูด ไอ จาม ลงสู่อาหาร
7. ใช้ที่คีบอาหารที่สะอาดหยิบอาหารที่ปรุงสุก 
8. ไม่ดึงหน้ากากอนามัยออกขณะปฏิบัติงาน ไม่ใช้มือจับด้านนอกของหน้ากากอนามัย
9. ไม่ไอหรือจามใส่อาหาร ไม่สัมผัสน้ำมูก น้ำลาย น้ำตา เสมหะ และสิ่งสกปรกระหว่างตักอาหาร 
10. ล้างมือ 10 ขั้นตอนด้วยสบู่ (อย่างน้อย 20 วินาที) ล้างน้ำสะอาด และฆ่าเชื้อด้วยแอลกอฮอล์ 

FB : สบไทยไกลโรค

website

Line@



โครงการสงบไทยไกลโรค

Infographic 9: 10 ขั้นตอน การล้างภาชนะให้ปลอดภัยจากโควิด-19



ควรวางมุ้งกันยุง



10 ขั้นตอน การล้างภาชนะ ให้ปลอดภัยจากโควิด-19

- 1 ใส่หน้ากากอนามัยปิดปากและจมูก
- 2 ล้างมือ 10 ขั้นตอนด้วยสบู่ (อย่างน้อย 20 วินาที)
ล้างน้ำสะอาด และฆ่าเชื้อด้วยแอลกอฮอล์
- 3 สวมถุงมือและใส่หน้ากากอนามัยตลอดเวลาที่ล้างภาชนะ
- 4 กวาดเศษอาหารทิ้ง
- 5 ล้างเศษอาหารตกค้างด้วยน้ำ
- 6 ล้างภาชนะด้วยน้ำยาฆ่าเชื้อ
- 7 ล้างภาชนะด้วยน้ำสะอาดแบบน้ำไหลผ่าน
- 8 ผึ่งภาชนะให้แห้ง ไม่ควรใช้กระดาษหรือผ้าเช็ด
- 9 ล้างถุงมือให้สะอาดและผึ่งให้แห้ง
- 10 ล้างมือ 10 ขั้นตอนด้วยสบู่ (อย่างน้อย 20 วินาที)
ล้างน้ำสะอาด และฆ่าเชื้อด้วยแอลกอฮอล์



• อ่างล้างภาชนะ ต้องวางสูงจากพื้นอย่างน้อย 60 ซม.

FB : สงขไทยไกลโรค

website

Line@



TH ORGANIZATION

โครงการสงขไทยไกลโรค

60 ซม.



Infographic 10: 8 ขั้นตอน การเก็บขยะให้ปลอดภัยจากโควิด-19



ควรสงขม้มน้ใจ ต้มน้ก้ยค้วค้ด



8 ขั้นตอนการเก็บขยะ ให้ปลอดภัยจากโควิด-19

ผู้เก็บขยะ ควรปฏิบัติ ดังนี้

หากมีอาการคล้ายโรคระบบทางเดินหายใจ หรือโรคที่สามารถติดต่อจากน้ำมูก น้ำลาย ให้หยุดปฏิบัติงานและพบแพทย์

- 1 ใส่หน้ากากอนามัยปิดปากและจมูก และสวมถุงมือ (แบบใช้แล้วทิ้ง) ตลอดเวลาที่เก็บขยะ
- 2 ล้างมือ 10 ขั้นตอนด้วยสบู่ (อย่างน้อย 20 วินาที) ล้างน้ำสะอาด และฆ่าเชื้อด้วยแอลกอฮอล์
- 3 แยกถังขยะเป็น 4 ประเภท
 - 1) ขยะทั่วไป
 - 2) ขยะเปียก (เศษอาหาร)
 - 3) ขยะรีไซเคิล (เศษกระดาษ ขวด พลาสติก)
 - 4) ขยะที่สงสัยว่าติดเชื้อ (หน้ากากอนามัย ถุงมือ กระดาษชำระ ขยะป้อนน้ำลาย น้ำมูก)
- 4 ใช้ถังขยะที่ไม่รั่วซึม มีฝาปิดมิดชิดและแบบไม่ใช้มือสัมผัส
- 5 เทน้ำยาซักผ้าขาว 5,000 พีพีเอ็ม* ลงถุงขยะที่สงสัยว่าติดเชื้อ มัดปากถุง และนำไปทิ้งร่วมกับขยะทั่วไป
- 6 รดน้ำยาซักผ้าขาว 1,000 พีพีเอ็ม**ฆ่าเชื้อถังขยะติดเชื้อ ทิ้งไว้ตามอย่างน้อย 10 นาที และล้างทำความสะอาด ทุกวันหลังเลิกงาน
- 7 ถอดถุงมือทิ้งในถังขยะแยกสำหรับขยะติดเชื้อ
- 8 ล้างมือ 10 ขั้นตอนด้วยสบู่ (อย่างน้อย 20 วินาที) ล้างน้ำสะอาด และฆ่าเชื้อด้วยแอลกอฮอล์

หมายเหตุ

**น้ำยาซักผ้าขาว ความเข้มข้น 5,000 พีพีเอ็ม (น้ำยา 100 ซีซี หรือ 10 ฝา ในน้ำสะอาด 900 ซีซี)

*น้ำยาซักผ้าขาว เข้มข้น 1,000 พีพีเอ็ม (น้ำยา 20 ซีซี หรือ 2 ฝา ต่อน้ำสะอาด 10 ลิตร)

FB : [songkhainfoc](https://www.facebook.com/songkhainfoc)

website

Line@



Infographic 11: การล้างมือของพระสงฆ์ 9 ขั้นตอนให้ปลอดภัยจาก
 โควิด-19



ครูสงฆ์มั่นใจ ท่านภัยโควิด

การล้างมือของพระสงฆ์ 9 ขั้นตอน
ให้ปลอดภัยจากโควิด-19

1 ล้างด้วยน้ำ
และสบู่
ฝ่ามือถูกัน



5 ปลายนิ้วมือ
วางบนอุ้งมือ
ถูขวางไปมา
(ข้างละ 5 ครั้ง)



2 ฝ่ามือถูหลังมือ
นิ้วมือถูขอกนิ้วมือ
(ข้างละ 5 ครั้ง)



6 อุ้งมือกำนิ้วโป้ง
อีกข้าง
ถูหมุนไปมา
(หมุนข้างละ 5 ครั้ง)



3 ฝ่ามือถูฝ่ามือ
นิ้วถูขอกนิ้ว
(ข้างละ 5 ครั้ง)



7 อุ้งมือจับข้อมือ
อีกข้าง
ถูหมุนไปมา
(ถูข้างละ 5 ครั้ง)



4 กำมือวางบน
อุ้งมืออีกข้าง
ถูหมุนไปมา
(หมุนข้างละ 5 ครั้ง)



8 ล้างด้วย
น้ำสะอาดไหลผ่าน



9 เช็ดมือด้วย
กระดาษสะอาด



ขั้นตอนที่ 1-7 ใช้เวลาไม่น้อยกว่า 20 วินาที

website FB : avdlnai1a1sn



โครงการสงฆ์ไทยไกลโรค

Line@



Infographic 12: 12 ข้อควรปฏิบัติขณะพระสงฆ์ฉันอาหารเพื่อป้องกัน
โควิด-19



ควรสงขมมีใจ ต้านภัยโควิด



#12

12 ข้อควรปฏิบัติขณะพระสงฆ์ฉันอาหาร เพื่อป้องกันโควิด-19

1. หากต้องกักตน 14 วัน หรือเจ็บป่วยเป็น โรคติดต่อ
ไม่ฉันในบริเวณเดียวกับพระสงฆ์รูปอื่น
2. ก่อนฉันอาหาร ล้างมือ 9 ขั้นตอนด้วยสบู่
(อย่างน้อย 20 วินาที) และน้ำสะอาด
3. นั่งฉันอาหารแยกห่างจากพระสงฆ์
รูปอื่นอย่างน้อย 1 เมตร
4. ไม่พูดคุยระหว่างฉันอาหาร
5. มีบัตร ช้อนและแก้วเป็นของตนเอง ไม่ปะปนกับพระสงฆ์รูปอื่น
6. หลีกเลี่ยงการใช้มือฉันอาหาร
7. ใช้ช้อนกลางส่วนตัว หากต้องตักอาหารจากภาชนะที่ฉันร่วมกัน
8. หยิบช้อนด้วยตนเองและหยิบด้ามช้อน หากใช้ช้อนและแก้วแบบใช้ครั้ง
เดียวทิ้ง เปิดถุงที่ด้านด้ามช้อนและหยิบเฉพาะที่จะใช้งาน โดยไม่จับต้อง
ส่วนอื่น
9. หากมีการไอหรือจาม ควรใช้กระดาษชำระส่วนตัว ปิดปากและจมูก
ทั้งในถังขยะแยกปิดมิดชิด หากไอจามใส่มือ ล้างมือด้วยสบู่และน้ำ
สะอาดหรือแอลกอฮอล์
10. ไม่ดึงหน้ากากอนามัยออกขณะไอหรือจาม ไม่หันไปบริเวณที่มี
คนอยู่ใกล้เคียง
11. ไม่ใช้มือจับหน้ากากอนามัยด้านนอก
12. เมื่อฉันอาหารเสร็จ ใส่หน้ากากอนามัยปิดปากและจมูกให้มิดชิด



FB : สงขไทยไกลโรค

website

Line@



โครงการสงขไทยไกลโรค

Infographic 13: 10 ขั้นตอนการล้างบาตรและภาชนะให้ปลอดภัยจาก
โควิด-19

#13

ศรัทธามั่นใจ ต้านภัยโควิด

10 ขั้นตอน การล้างบาตรและภาชนะ
ให้ปลอดภัยจากโควิด-19

ขั้นตอนที่

- 1 สวมหน้ากากอนามัยปิดปากและจมูก
- 2 หากมีบาดแผลที่มือ ควรปิดพลาสติกชนิดกันน้ำและสวมถุงมือ
- 3 ยืนห่างจากพระสงฆ์รูปอื่นอย่างน้อย 1 เมตร
- 4 กวาดเศษอาหารทิ้ง
- 5 ล้างเศษอาหารตกค้างด้วยน้ำ
- 6 ล้างมือด้วยสบู่ (อย่างน้อย 20 วินาที) และน้ำสะอาด
- 7 ล้างภาชนะด้วยน้ำยาล้างภาชนะ
- 8 ล้างภาชนะด้วยน้ำสะอาดแบบน้ำไหลผ่าน
- 9 คำว่าบารต ผึ่งให้แห้งในบริเวณที่มีอากาศถ่ายเทได้ดีและป้องกันสัตว์พาหะนำโรคและ
ฝุ่นละอองปนเปื้อน (ไม่ควรใช้กระดาษหรือผ้าเช็ด)
- 10 ล้างมือให้สะอาดก่อนเก็บบาตร/แก้ว/ช้อน ปิดฝาบาตรและแก้ว เก็บช้อนในถุงพลาสติก
สะอาด ให้ด้ามจับอยู่ด้านบน วางลงบนบริเวณที่สะอาดและสูงจากพื้น 60 เซนติเมตร

หมายเหตุ

- สวมหน้ากากอนามัยตลอดเวลาที่ล้างจานป้องกันการติดเชื้อไปสู่ภาชนะ
- หากเจ็บป่วยเป็นโรคติดต่อ แยกบริเวณล้างบาตรและภาชนะจากพระสงฆ์รูปอื่น
- อ่างล้างภาชนะ ต้องวางสูงจากพื้นอย่างน้อย 60 เซนติเมตร หากอ่างล้างจานมีถืออก
เป็นแบบเท้าเหยียบเปิดน้ำจะช่วยลดความเสี่ยงในการติดเชื้อมากขึ้น

Line@ FB : suvofnotna1sn website

โครงการสงฆ์ไทยไกลโรค

Infographic 14: สรุปรจุดที่ควรเฝ้าระวังในการประกอบอาหารให้ปลอดภัยจากโควิด-19

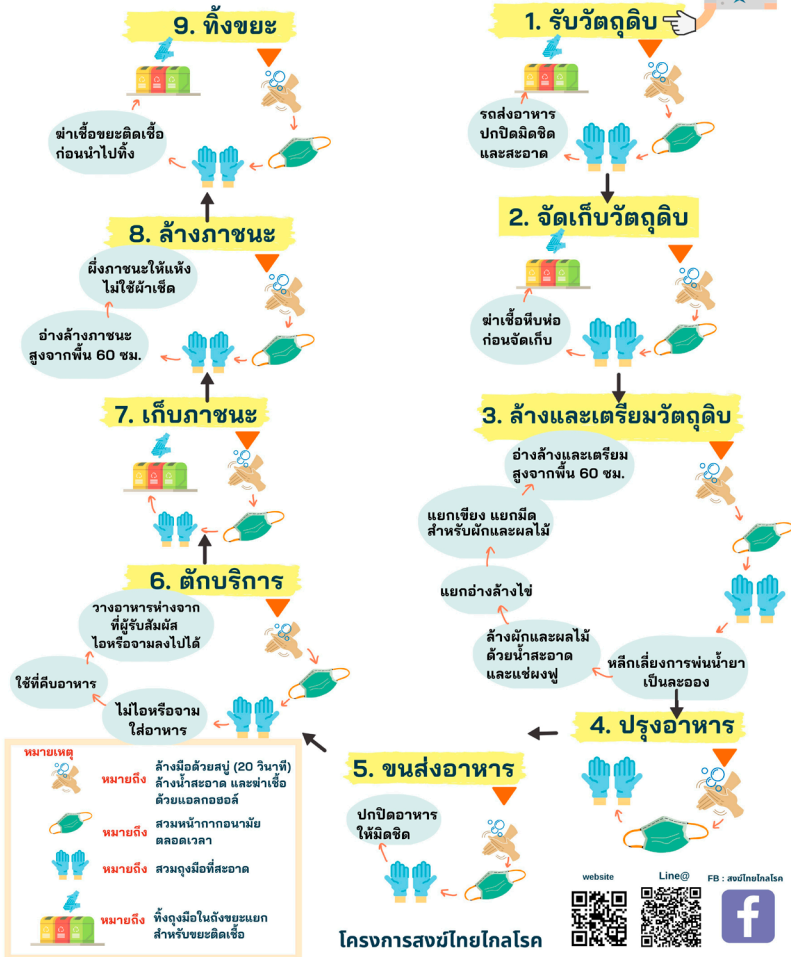


ครัวสงบมีหัวใจ ต้านภัยโควิด



#14

สรุปรจุดที่ควรเฝ้าระวัง ในการประกอบอาหาร ให้ปลอดภัยจากโควิด-19



2. การกระจายและส่งมอบสื่ออินโฟกราฟิก “ครัวสงฆ์มันใจ ตำบลภัยโควิด”

โครงการฯ ได้นำส่งชุดโปสเตอร์อินโฟกราฟิก “ครัวสงฆ์มันใจ ตำบลภัยโควิด” ไปยังสำนักงานสาธารณสุขจังหวัดทั่วประเทศ 76 จังหวัด (ไม่รวม กรุงเทพมหานคร) จำนวนแห่งละ 20 ชุด รวม 1,520 ชุด เพื่อส่งมอบไปยังวัดและจุดเสี่ยงการระบาดเชื้อโควิด-19 ต่างๆ ในจังหวัด สำหรับกรุงเทพฯ ได้ส่งมอบให้ สำนักอนามัย 100 ชุด และสถาบันพัฒนาสุขภาวะเขตเมือง 120 ชุด ดังแสดงในตาราง

การจัดส่งโปสเตอร์ “ครัวสงฆ์มันใจ ตำบลภัยโควิด” แสดงในตาราง

จังหวัด	จำนวนโปสเตอร์ ครัวโควิดที่จัดส่ง	วันที่ส่ง
สสจ. 76 จังหวัด (ไม่รวม กทม)	รวม 1,520 ชุด (แห่งละ 20 ชุด)	30 ม.ค. 2564
สำนักอนามัย กทม.	100 ชุด	3 ก.พ. 2564
สถาบันพัฒนาสุขภาวะ เขตเมือง กทม.	120 ชุด	3 ก.พ. 2564



โครงการสงฆ์ไทยไกลโรค ถวายโปสเตอร์ “ครัวสงฆ์มั่นคง ด้านภัยโควิด”
 แก่พระเทพสุวรรณเมธี รองเจ้าคณะกรุงเทพมหานคร เจ้าอาวาสวัดสุวรรณาราม
 และมอบโปสเตอร์ “ครัวสงฆ์มั่นคง ด้านภัยโควิด” แก่นายแพทย์ธนัช พจนพิศุทธิพงศ์
 ผู้อำนวยการกองสร้างเสริมสุขภาพ สำนักอนามัย กรุงเทพมหานคร ในกิจกรรมมอบคู่มือสุขภาพ
 พระสงฆ์ ณ สำนักอนามัย กรุงเทพมหานคร วันที่ 30 กรกฎาคม พ.ศ. 2563

unสรุป

โครงการการขับเคลื่อนมุ่งเป้าเพื่อสื่อสารโภชนาการ “สงฆ์ไทยไกลโรค” สู่พระสงฆ์ พัฒนาชุดสื่อสงฆ์ไทยไกลโรค 4.0 เพื่อเป็นเครื่องมือให้แก่เจ้าหน้าที่ของโรงพยาบาลต่างๆ ตลอดจนโรงพยาบาลส่งเสริมสุขภาพตำบล (รพ.สต.) ทั่วประเทศได้นำไปใช้ในการดูแลโภชนาการของพระสงฆ์ ภายใต้โครงการ 1 วัด 1 รพ./รพ.สต. โดยประสานงานกับกองตรวจราชการในด้านประสานและสั่งการไปยังหน่วยงานภายใต้สังกัด โดยโครงการฯ และกองตรวจราชการตกลงกันในหลักการว่าให้สำนักงานสาธารณสุขจังหวัด (สสจ.) เป็นจุดกระจายสื่อ เมื่อได้รับสื่อแล้ว ให้ สสจ. กระจายสื่อไปยังทุกโรงพยาบาลจังหวัด โรงพยาบาลอำเภอ และ รพ.สต. ภายใต้สังกัด โดยแต่ละโรงพยาบาลจะได้รับมอบชุดสื่อ 2 ชุด ชุดหนึ่งให้โรงพยาบาลมอบให้วัดที่เป็นคู่กับโรงพยาบาลนั้นๆ 1 วัด และ อีก 1 ชุดให้โรงพยาบาลเก็บไว้เพื่อใช้เป็นสื่อประกอบการให้ความรู้ โดยโครงการฯ เป็นผู้ดำเนินการจัดส่งชุดสื่อนี้ไปยัง สสจ. ทั่วประเทศ

ชุดสื่อสงฆ์ไทยไกลโรค 4.0 เพื่อสนับสนุนโครงการ 1 วัด 1 รพ./รพ.สต. ประกอบด้วย สื่อสำหรับพระสงฆ์ 4 ชั้น (ลำดับ 1-4) และ สื่อสำหรับฆราวาส 5 ชั้น (ลำดับ 5-9) พร้อมทั้งแผ่นพับประชาสัมพันธ์โครงการ รวม 10 รายการ ได้แก่ 1) คู่มือโภชนาการสงฆ์ไทยไกลโรค 4.0 2) หนังสือสูตรสงฆ์ไทยไกลโรค 4.0 3) โปสเตอร์สงฆ์ไทยไกลโรค 4.0 4) สายวัดเอว 5) โปสเตอร์บาตรไทยไกลโรค 4.0 6) โปสเตอร์สูตรปานะสุขภาพหวานน้อย 7) โปสเตอร์ครัวไทยไกลโรค 4.0 8) แผ่นพับบาตรไทยไกลโรค 4.0 9) แผ่นพับครัวไทยไกลโรค 4.0 10) แผ่นพับประชาสัมพันธ์โครงการ ทั้งหมดนี้บรรจุในหีบห่อเป็นแฟ้มสี่เหลี่ยมกระดาษแข็งเคลือบด้าน 3 ตอน พับเก็บเหลือ 1 ตอน ขนาดที่พับเก็บแล้ว ใหญ่กว่ากระดาษ A4 เล็กน้อย (23 ซม. x 31 ซม. x 2.5 ซม.) สามารถพกพาไปใช้ภาคสนามได้ ชุดสื่อได้รับการพัฒนา ผลิต

และบรรลุหีบห่อสำเร็จเมื่อเดือนสิงหาคม 2562

โครงการฯ เริ่มนำส่งชุดสื่อไปยัง สสจ. ตั้งแต่วันที่ 25 กันยายน 2562 จนเสร็จสิ้นในวันที่ 24 มกราคม 2563 แบ่งการส่งออกเป็น 3 รอบ รอบที่ 1 ส่งไปยัง สสจ. 14 จังหวัด ครอบคลุมโรงพยาบาล 1,499 แห่ง โดยส่งถึง สสจ. ช่วง 25-30 กันยายน 2562 รอบที่ 2 ส่งไปยัง สสจ. 16 จังหวัด ครอบคลุมโรงพยาบาล 2,612 แห่ง โดยส่งถึง สสจ. ช่วง 4 - 22 พฤศจิกายน 2562 รอบที่ 3 ส่งไปยัง สสจ. 46 จังหวัด ครอบคลุมโรงพยาบาล 6,549 แห่ง สสจ. ได้รับสื่อระหว่างวันที่ 6 ธ.ค. 2562 ถึง 24 ม.ค. 2563 ดังนั้น โครงการฯ ได้ดำเนินการนำส่งสื่อเสร็จสิ้น จำนวน 76 จังหวัด ครอบคลุมโรงพยาบาลภายใต้สังกัดกระทรวงสาธารณสุขทั้งสิ้น รวม 10,660 แห่ง เป็นจำนวนสื่อ 21,320 ชุด แต่ต่อมายังต้องส่งสื่อเพิ่มอีกเล็กน้อยเพื่อให้ครอบคลุม รพ. ที่ตกหล่น รวมทั้งสิ้น สำหรับการนำส่ง **สื่อสงฆ์ไทยไกลโรค 4.0 เพื่อสนับสนุนโครงการ 1 วัด 1 รพ./รพ.สต. ครอบคลุมโรงพยาบาลในสังกัดสำนักงานปลัดกระทรวงสาธารณสุข เป็นจำนวน 10,674 แห่ง คิดเป็นจำนวนสื่อ 21,348 ชุด** ทั้งยังได้นำส่งสื่อสำหรับ สสจ. แต่ละแห่ง 76 จังหวัด และสำหรับสำนักงานเขตสุขภาพ 12 แห่ง รวมจำนวนสื่อที่ส่ง 21,436 ชุด นอกจากนี้ โครงการฯ ยังนำส่งสื่อชุดนี้ให้กับสถาบันพัฒนาสุขภาพะเขตเมือง กรมอนามัย กระทรวงสาธารณสุข จำนวน 600 ชุด ด้วยเพื่อให้ครอบคลุมกรุงเทพมหานคร รวมการนำส่งสื่อครบ 77 จังหวัด **สื่อที่ส่งไปทั้งสิ้น 22,036 ชุด**

โครงการฯ ได้ดำเนินการติดตามการได้รับสื่อของ รพ. และ รพ.สต. ซึ่งเป็นเป้าหมายปลายทางของการกระจายสื่อลงไปยังท้องถิ่น ตั้งแต่วันที่ 15 พฤษภาคม 2563 ถึง 30 ธันวาคม 2563 โดยมีกระบวนการติดตาม 2 วิธี ได้แก่ การติดตามโดยใช้ Google form และการติดตามโดยการโทรศัพท์ ติดต่อ สสจ. โดยตรง ผลการติดตามโดยใช้ Google form พบว่า มี

รพ.สต.ตอบทั้งหมด 1,804 แห่ง ได้รับสื่อ 1,535 แห่ง และยังไม่ได้รับสื่อ 262 แห่ง ส่วนผลจากการโทรศัพท์ติดต่อ สสจ. ผู้รับผิดชอบโดยตรง พบว่า มีการส่งสื่อไป รพ.สต. แล้ว จำนวน 8,603 แห่ง (80.7%) และอยู่ระหว่าง กำลังกระจายสื่อ 1,344 แห่ง (12.6%) และกำลังวางแผนกระจายสื่อ 713 แห่ง (6.7%) อันเนื่องมาจากสถานการณ์การระบาดของไวรัสโควิด-19 ทำให้ รพ. ต่างๆ ติดภารกิจไม่สามารถเข้ามาตอบ Google form ได้ หรือ ต้นทางที่ สสจ. ยังติดภารกิจหรือพิจารณาว่าสถานการณ์ยังไม่เหมาะที่จะกระจายสื่อลงไป เนื่องจากการส่งสื่อรอบใหญ่ที่สุดเกิดขึ้นก่อนหน้าการระบาดพอดี ทำให้ สสจ. บางแห่งต้องชะลอการส่งต่อ โดยสรุปก็คือ สสจ. จะได้นำส่งสื่อที่ค้างอยู่เมื่อสถานการณ์การระบาดเบาบางลง

โครงการฯ ได้ประเมินผลการใช้สื่อชุดนี้ในกลุ่มเจ้าหน้าที่กระทรวงสาธารณสุข รวมทั้งพระสงฆ์ และฆราวาส ในจังหวัดจันทบุรี โดยได้รับความอนุเคราะห์จาก นายวัชร ประคองศรี นักวิชาการชำนาญการ กลุ่มงานส่งเสริมสุขภาพ สสจ.จันทบุรี ผลการประเมินความพึงพอใจและการนำสื่อไปใช้โดย เจ้าหน้าที่ จำนวน 48 คน อายุเฉลี่ย 41 ± 11.7 ปี พบว่า คะแนนเฉลี่ยสื่อพระสงฆ์จำนวน 4 ชิ้น ได้ 8.27 ± 1.82 คะแนน การประเมินสื่อฆราวาสของเจ้าหน้าที่ คะแนนเฉลี่ยสื่อฆราวาส รวม 5 ชิ้น ได้ 8.28 ± 1.75 คะแนน ความมั่นใจในการนำสื่อไปใช้สอน หรือถ่ายทอดต่อส่วนมากอยู่ในระดับมากที่สุด คิดเป็นร้อยละ 62 ผลการประเมินความพึงพอใจและการนำสื่อไปใช้ ของพระสงฆ์ 47 รูป อายุเฉลี่ย 50 ± 16.7 ปี พบว่า สื่อที่นำไปใช้ มากที่สุด คือ หนังสือสูตรสงฆ์ไทยไกลโรค ร้อยละ 74.5 รองลงมาคือ โปสเตอร์สงฆ์ไทยไกลโรค 4.0 ร้อยละ 70.2 สื่อที่ชอบมากที่สุด คือ หนังสือสูตรสงฆ์ไทยไกลโรค ร้อยละ 68.1 คะแนนเฉลี่ยสื่อพระสงฆ์ 4 ชิ้น ได้ 7.65 ± 2.30 คะแนน สำหรับผลการประเมินความพึงพอใจและการนำสื่อไปใช้ของฆราวาส 105 คน เป็นผู้หญิง 90 คน (85.7%) และผู้ชาย 15 คน

(14.3%) อายุเฉลี่ย 53 ± 13.7 ปี สื่อที่นำไปใช้ มากที่สุด คือ แผ่นพับ มาตรการไทยไกลโรค 4.0 คิดเป็นร้อยละ 52.0 รองลงมาคือ โปสเตอร์มาตรการไทยไกลโรค 4.0 คิดเป็นร้อยละ 50.0 สื่อที่ชอบมากที่สุด คือ โปสเตอร์ปานะหวานน้อย คิดเป็นร้อยละ 44.1 คะแนนเฉลี่ยสื่อรวมราว 5 ชั้น ได้ 8.82 ± 1.37 คะแนน

นอกจากการนำส่งสื่อส่งขี้ไทยไกลโรค 4.0 ไปยัง สสจ. ทั่วประเทศแล้ว โครงการฯ ยังได้ผลิตและส่งสื่อโปสเตอร์ครัวสงฆ์มั่นใจ ด้านภัยโควิด ซึ่งเป็นสื่อช่วยแนะนำการดูแลด้านสุขอนามัยการปรุงประกอบและการฉันอาหารของพระสงฆ์ให้ปลอดภัยจากเชื้อโควิด-19 ด้วย โดยสื่อชุดนี้ประกอบด้วยโปสเตอร์ 14 รายการ ได้นำส่งไปยัง สสจ. ทั่วประเทศจำนวน 76 แห่ง แห่งละ 20 ชุด โดยดำเนินการส่งไปในช่วง 30 มกราคม 2564 ถึง 3 กุมภาพันธ์ 2564

โครงการฯ ได้บรรลุเป้าหมายในการกระจายสื่อส่งขี้ไทยไกลโรค 4.0 ไปยัง รพ. และ รพ.สต. ทั่วประเทศ กว่า 10,000 แห่ง ในสังกัดสำนักงานปลัดกระทรวงสาธารณสุข เป็นช่องทางหนึ่งในการช่วยกระจายองค์ความรู้การดูแลสุขภาพพระสงฆ์ทั่วประเทศ ตามเจตนารมณ์ของสำนักงานกองทุนสนับสนุนการสร้างเสริมสุขภาพต่อไป

A horizontal, textured yellow brushstroke that serves as a background for the text.

חכמת

ตัวอย่างรูปภาพการนำส่งสื่อ จาก รพ.สต. ไปสู่ วัดที่จับคู่กัน



รพ.สต. บ้านหนองโพธิ์ ส่งมอบสื่อ 1 วัด 1 รพ./รพ.สต. ให้กับ วัดบ่อหว่า
ต.ดอนตาเพชร. อ.พนมทวน จ.กาญจนบุรี วันที่ 12 กรกฎาคม พ.ศ. 2563



รพ.สต. บ้านตลาดเขต ส่งมอบสื่อ 1 วัด 1 รพ./รพ.สต.
ให้กับ วัดศรีพนมเขต. จ.กาญจนบุรี วันที่ 10 กรกฎาคม พ.ศ. 2563



รพ.สต. บ้านเขาล่อม ส่งมอบสื่อ 1 วัด 1 รพ./รพ.สต.
ให้กับ วัดนิคมวราราม จ.กระบี่ วันที่ 16 มกราคม พ.ศ. 2563



รพ.สต. ขามป้อม ส่งมอบสื่อ 1 วัด 1 รพ./รพ.สต.
ให้กับ วัดสระโนน จ.ขอนแก่น วันที่ 24 มกราคม พ.ศ. 2563



รพ.สต. สมอโค่น ส่งมอบสื่อ 1 วัด 1 รพ./รพ.สต.
ให้กับ วัดโพธิ์งาม จ.ตาก วันที่ 4 มกราคม พ.ศ. 2563



รพ.สต. บ้านสระทะเล ส่งมอบสื่อ 1 วัด 1 รพ./รพ.สต.
ให้กับ วัดสระทะเล จ.นครสวรรค์ วันที่ 6 มกราคม พ.ศ. 2563



รพ.สต. หนองจอก ส่งมอบสื่อ 1 วัด 1 รพ./รพ.สต.

ให้กับ วัดนฤภัยประชานำรุง จ.ฉะเชิงเทรา วันที่ 13 ธันวาคม พ.ศ. 2562



รพ.สต. โฟงาม ส่งมอบสื่อ 1 วัด 1 รพ./รพ.สต.

ให้กับ วัดโบสถ์ราษฎร์บำรุง จ.ชัยนาท วันที่ 6 สิงหาคม พ.ศ. 2563



รพ.สต. ทนงตะเคียน ส่งมอบสื่อ 1 วัด 1 รพ./รพ.สต.
ให้กับ วัดบ้านทนงตะเคียน จ.ชัยภูมิ วันที่ 19 มิถุนายน พ.ศ. 2563



รพ.สต. ท่าข้าม ส่งมอบสื่อ 1 วัด 1 รพ./รพ.สต. ให้กับ วัดหัวว่าว จ.ชุมพร
วันที่ 10 มีนาคม พ.ศ. 2563



รพ.สต. แหลมลอม ส่งมอบสื่อ 1 วัด 1 รพ./รพ.สต.
ให้กับ วัดหน้าลา จ.ตรัง วันที่ 11 มีนาคม พ.ศ. 2563



รพ.สต. บ้านดอนทอง ส่งมอบสื่อ 1 วัด 1 รพ./รพ.สต.
ให้กับ วัดบางช้างใต้ จ.นครปฐม วันที่ 10 กุมภาพันธ์ 2563



รพ.สต. คลองใหม่ ส่งมอบสื่อ 1 วัด 1 รพ./รพ.สต.
ให้กับ วัดบางช้างเหนือ จ.นครปฐม วันที่ 1 กุมภาพันธ์ พ.ศ. 2563



รพ.สต. พระซอง ส่งมอบสื่อ 1 วัด 1 รพ./รพ.สต.
ให้กับ วัดพระซอง จ.นครพนม วันที่ 20 เมษายน พ.ศ. 2563



รพ.สต. บ้านหนองจิกกรี ส่งมอบสื่อ 1 วัด 1 รพ./รพ.สต.

ให้กับ วัดหนองจิกกรี จ.นครสวรรค์

วันที่ 10 มกราคม พ.ศ. 2563