

# คู่มือจัดการบ้าน หลังน้ำลด

จัดทำโดยคณะทำงานอาสาสมัคร  
สมาคมสถาปนิกสยาม ในพระบรมราชูปถัมภ์  
สมาคมนักออกแบบวิชาชีพไทย  
วิศวกรรมสถานแห่งประเทศไทย ในพระบรมราชูปถัมภ์  
พฤศจิกายน 2554



# คู่มือจัดการบ้าน หลังน้ำลด

จัดทำโดยคณะทำงานอาสาสมัคร

สมาคมสถาปนิกสยาม ในพระบรมราชูปถัมภ์

สมาคมนิเวศน์เกษตรอินทรีย์ไทย

วิศวกรรมสถานแห่งประเทศไทย ในพระบรมราชูปถัมภ์

พฤษภาคม 2554

## สารบัญ

2	<b>สารบัญ</b>	24	<b>พื้น</b>
3	<b>คำนำและเป้าหมายของคู่มือฯ</b>	25	พื้นหินธรรมชาติ
5	<b>เตรียมตัวเข้าบ้านหลังน้ำลด</b>	25	พื้นไม้ปาเก้ พื้นไม้จริง
6	อุปกรณ์ที่ต้องเตรียม	25	พื้นไม้เทียม
8	การดำเนินการ	26	พื้นกระเบื้อง
9	<b>จัดการระบบไฟฟ้า</b>	27	พื้นพรม
10	สะพานไฟฟ้าหลัก	28	<b>ผนัง</b>
10	เบรกเกอร์ตัดไฟรั่วลงดิน หรือ Earth Leak Circuit Breaker	29	ผนังก่ออิฐ
11	สวิตช์และเต้ารับไฟฟ้า	29	ผนังเบา
12	ไฟฟ้าแสงสว่าง	29	วอลลัสเปเปอร์
13	<b>ตรวจสอบโครงสร้างบ้าน</b>	29	ผ้าปูม่าน
14	โครงสร้างบ้าน	29	ผ้าเพดาน
15	โครงสร้างรั้ว	30	<b>เครื่องใช้ไฟฟ้า</b>
16	<b>การทำความสะอาด</b>	31	มอเตอร์
19	<b>ระบบสุขาภิบาล</b>	31	แผงวงจร
20	วางระบายน้ำรอบบ้าน	32	ตู้เย็น
21	ส้วม	33	พัดลม
21	ท่อระบายน้ำในบ้าน	33	เครื่องปรับอากาศ
21	ระบบประปา	33	โทรทัศน์ เครื่องเล่นดีวีดี วิทยุ เครื่องเสียงต่างๆ
22	<b>ประตู หน้าต่าง</b>	33	หมายเหตุ
		34	<b>เฟอร์นิเจอร์</b>
		37	<b>ต้นไม้</b>
		39	<b>บทส่งท้าย</b>



# คำนำ

## และเป้าหมาย ของคู่มือ

คู่มือจัดการบ้านหลังน้ำลดนี้นำเสนอและเรียบเรียงข้อมูลโดยคณะทำงานอาสาสมัครจากสมาคมสถาปนิกสยาม ในพระบรมราชูปถัมภ์ จัดทำภาพกราฟิก รูปเล่มโดยคณะทำงานอาสาสมัครจากสมาคมนักออกแบบเรขาคณิตไทย และเพิ่มเติมข้อมูลงานส่วนวิศวกรรมโดยคณะทำงานอาสาสมัครจากวิศวกรรมสถานแห่งประเทศไทย มีวัตถุประสงค์เพื่อให้ความรู้แก่ประชาชนที่ประสบภาวะน้ำท่วมบ้านว่าจะต้องเตรียมตัวและดำเนินการอย่างไรเมื่อน้ำท่วมได้ลดลงแล้วโดยจะจัดการกับบ้าน-ทรัพย์สินที่จมน้ำได้อย่างไร

การเรียงลำดับหัวข้อในคู่มือนี้จะเริ่มจากเรื่องสำคัญที่สุดไปหาเรื่องสำคัญน้อยเพื่อให้ท่านเจ้าของบ้านสามารถดำเนินการได้ตามลำดับ ทั้งนี้แนวทางและวิธีการที่ได้นำเสนอไว้นี้เป็นหลักการเบื้องต้นเพื่อให้ประชาชนสามารถช่วยตนเองได้ แต่ถ้าปัญหาที่เกิดขึ้นนั้นหนักหนาสาหัสเกินกว่าที่จะจัดการได้ด้วยตนเอง ท่านเจ้าของบ้านจำเป็นที่จะต้องจัดจ้างมืออาชีพที่มีความชำนาญเพื่อมาดำเนินการและแก้ไขปัญหาต่อไป

ข้อมูลส่วนหนึ่งของคู่มือนี้มาจากหนังสือของ อาจารย์ยอดเยี่ยม เทพรธานนท์ “บ้านหลังน้ำท่วม” รวมทั้งได้ข้อมูลและแนวคิดจากการสอบถามผู้รู้หลายๆท่าน และจากสังคมออนไลน์อื่นเตอร์เน็ต ทั้งในเว็บไซต์ เว็บบอร์ด และเฟซบุ๊ก

คณะผู้จัดทำหวังว่าข้อมูลเหล่านี้จะเป็นประโยชน์กับทุกท่าน สามารถบรรเทาความเดือดร้อนและทำให้ท่านฝ่าฟันอุปสรรคความยากลำบากในครั้งนี้และครั้งต่อไปที่อาจจะเกิดขึ้นในอนาคตไปได้ด้วยดี

### ด้วยความปรารถนาดีจาก

คณะทำงานอาสาสมัครจาก  
สมาคมสถาปนิกสยาม ในพระบรมราชูปถัมภ์

สมาคมนักออกแบบเรขาคณิตไทย  
วิศวกรรมสถานแห่งประเทศไทย ในพระบรมราชูปถัมภ์  
พฤศจิกายน 2554



เตรียมตัวเข้าบ้าน  
หลังน้ำลด



**อุปกรณ์ที่ต้องเตรียม:** อุปกรณ์ที่ต้องเตรียมไว้เมื่อท่านจะเดินทางไปบ้านหลังกน้ำลดนั้นประกอบด้วย



1

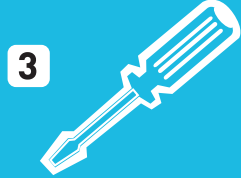
**รองเท้ายาง**

ใส่เพื่อป้องกันไม่ให้ไฟฟ้าที่อาจารั่วในบริเวณพื้นบ้านมาดูดท่านได้



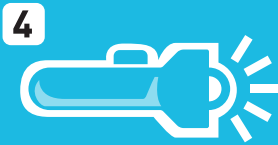
2

**ถุงมือยาง หน้ากากกันฝุ่น  
ผ้าปิดปาก**



3

**ไขควงตรวจสอบไฟฟ้ารั่ว**



4

**ไฟฉายหรืออุปกรณ์  
ส่องสว่างที่ใช้แบตเตอรี่**



5

**อุปกรณ์ทำความสะอาด**

ไม้กวาดทางมะพร้าว แปรงขัดต่างๆ โดยแนะนำให้  
ใช้แปรงพลาสติกไม่ควรใช้แปรงโลหะเพราะ  
จะเกิดสนิมจากเศษผง ที่ดูพื้นแบบแปรงขัด



6

**พลั่วเพื่อใช้โกยขยะและขุดดิน**



7

**ที่ตักโคลนดำมยาว**

เพื่อใช้ตักโคลนและเศษขยะจากท่อระบายน้ำ



8

**น้ำยาทำความสะอาดชนิดต่างๆ  
น้ำยาฆ่าเชื้อโรค**



9

**ถังน้ำ ชันน้ำ**



10

**ผ้าแห้ง**

ผ้าดิบที่ซื้อแบบยกหลายแล้วตัดเป็นแผ่นในขนาด  
พอดีใช้มาน และกระดาษกั้นชุดแบบม้วนใหญ่ๆ  
ไว้เช็ดทำความสะอาด ฯลฯ



11

**สเปรย์ไล่ความชื้น**

สเปรย์ไล่ความชื้น ไล่ฉีดไล่ความชื้นในระบบ  
ไฟฟ้าหรือเครื่องมือต่างๆและฉีดกันสนิมหลว  
จากเชื้อทำความสะอาดหรือแห้งแล้ว



12

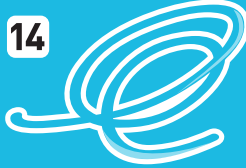
**กระดาษทรายเพื่อขัดสนิม**

13



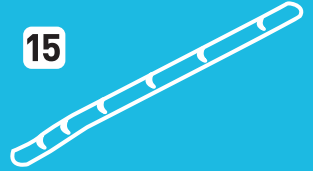
เครื่องเป่าแห้งแบบใช้แบตเตอรี่  
สำหรับการเริ่มต้นก่อนเปิดระบบไฟฟ้าในบ้าน  
และแบบใช้กับไฟฟ้าบ้านซึ่งจะใช้เมื่อแน่ใจว่า  
ระบบไฟฟ้าทั้งหมดปลอดภัยในการใช้งานแล้ว

14



ถ่านขนาดเล็ก  
เพื่อใช้เป่าไล่ฝ้าบริเวณพื้นที่เล็กๆ เช่น ในตู้หรือย  
สายไฟฟ้า และก่อนน้ำเพื่อใช้ต่อก่อนน้ำเพื่อตัดน้ำ  
ทำความสะอาด

15



ไม้ไฟหรือไม้ลูกยาวๆ  
เพื่อใช้กะลวงก่อนน้ำก็

16



ที่ปั๊มส้วม

17



เครื่องฉีดน้ำแรงดันสูง

18



เครื่องสูบน้ำแบบพกพา

19



กล้องถ่ายรูปและหนังสือพิมพ์  
ฉบับวันปัจจุบัน

20



ถังขยะพร้อมถุงขยะจำนวนมาก

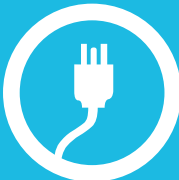
## การดำเนินการ:



การเข้าไปในบ้านที่น้ำเพิ่งจะลดนั้นแนะนำให้ควรไปแต่เช้า เนื่องจากในช่วงแรกเราอาจไม่สามารถเปิดระบบไฟฟ้าแสงสว่างได้ ต้องใช้เวลาถูระบบช่วงหนึ่ง ถ้าเข้าไปในเวลาช่วงเย็นหรือสำหรับการดำเนินการอาจไม่มีความสะดวกและไม่ปลอดภัย



สำหรับท่านที่ยังไม่ได้ทำรูปความปลอดภัยของบ้านให้ถ่ายรูปก่อนดำเนินการแก้ไข เพื่อใช้เป็นหลักฐานในการร้องขอค่าชดเชยต่างๆ ในภายหลัง ควรถ่ายให้เห็นบ้านเลขที่และหนังสือพิมพ์ที่มีวันที่ปัจจุบัน ถ้ามีร่องรอยจตแงจากการโจรกรรมให้ถ่ายรูปไว้เป็นหลักฐานด้วย โดยเฉพาะท่านที่ทำประกันโจรกรรมไว้จะเป็นประโยชน์ในการไปเรียกร้องสินไหมทดแทนต่อไป



ให้ท่านเปิดประตูและหน้าต่างทุกบานเท่าที่ทำได้เพื่อให้ความชื้นภายในบ้านระบายออกไปให้เร็วที่สุด

เรื่องแรกที่ต้องใช้ความระมัดระวังมากที่สุดและต้องดำเนินการเป็นอย่างแรกคือการตรวจสอบระบบไฟฟ้า เพื่อความปลอดภัยให้ท่านใส่รองเท้ายางได้ปลอดภัยจากการถูกไฟฟ้าดูดที่อาจมีในบริเวณบ้านและในระหว่างการสัมผัสส่วนต่างๆของบ้านที่เป็นโลหะต้องใช้ความระมัดระวังให้มาก



เพื่อหลีกเลี่ยงอันตรายจากไฟฟ้าดูด ไม่ควรเข้าไปในบ้านที่ยังมีน้ำท่วมพื้นบ้านอยู่ ถ้าสามารถทำได้ควรจอนน้ำลดระดับและพื้นบ้านแห้งเสียก่อน หากยืนอยู่ในน้ำหรือเท้าเปียกน้ำ ต้องไม่สัมผัสอุปกรณ์ไฟฟ้า เปิดสวิตช์ไฟ หรือเสียบปลั๊ก หรือเปิดปิดสวิชั ใดๆทั้งสิ้น

ให้ท่านใช้ไขควงตรวจสอบไฟฟ้าแต่ละบริเวณที่เป็นโลหะต่างๆเพื่อทดสอบว่ายังมีไฟฟ้าไหลอยู่หรือไม่ จากนั้นให้ไปที่สะพานไฟฟ้าหลักหรือคิกเอาท์หลักเพื่อตรวจสอบว่าได้ปิดสวิทช์สะพานไฟฟ้าหลักออกแล้วอย่างแน่นอน

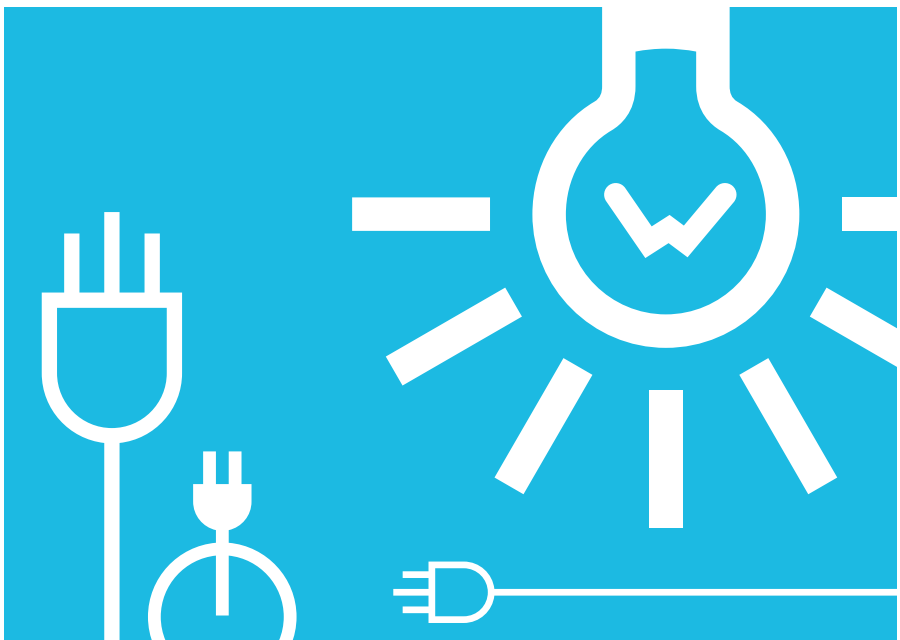
เมื่อท่านแน่ใจแล้วว่าระบบไฟฟ้าทั้งหมดปิดไปหมดแล้วจึงเริ่มดำเนินการแก้ไขระบบอื่นๆและทำความสะอาดบ้านต่อไป แต่ให้ระวังถ้าต้องเดินบนพื้นกระเบื้องหรือแผ่นหินขัดมันที่เปียกน้ำเพราะอาจหกล้มได้

ในระหว่างทำความสะอาดถ้าต้องรี้อของตามชอกต่างๆ ให้ระวังสัตว์อันตรายที่อาจจะซ่อนตัวในตามลับเหล่านั้นพุ่งออกมาทำร้ายเราได้ ดังนั้นทุกครั้งที่จะรี้อคั่นของตามชอกหรือมุมให้หาไม้ยาวๆ เขี่ยหรือเคาะก่อน และใช้ไฟฉายส่องดูสภาพด้านในก่อนเสมอ เรื่องนี้ให้ปฏิบัติทั้งบริเวณบ้านที่ถูกน้ำท่วมและส่วนของบ้านที่ไม่ถูกน้ำท่วมด้วย



# จัดการ

## เรื่องระบบไฟฟ้า

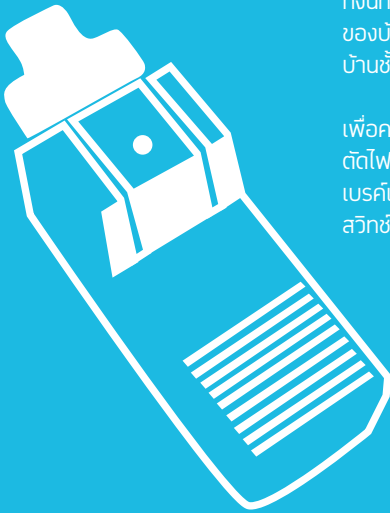


## ■ สะพานไฟฟ้าหลัก

สะพานไฟฟ้าหลักหรือคิกเอาท์หลักของบ้านนั้น ถ้า น้ำท่วมสูงถึงจุดนี้ถือว่าอันตรายมาก แนะนำให้ท่านติดต่อไปที่การไฟฟ้านครหลวงหรือการไฟฟ้าภูมิภาคหรือช่างไฟฟ้าที่มีความสามารถเข้ามาตรวจสอบระบบ เพราะมีโอกาสมากที่ต้องเปลี่ยนอุปกรณ์ไฟฟ้าของสะพานไฟฟ้าหลักทั้งหมด

ทั้งนี้ท่านอาจจะถือโอกาสนี้เปลี่ยนตำแหน่งสะพานไฟฟ้าหลักไปไว้ที่ชั้นบนของบ้านหรือยกขึ้นให้สูงที่สุดเท่าที่จะทำได้ รวมทั้งแยกวงจรไฟฟ้าของบ้านชั้นล่างและชั้นบนออกจากกันในคราวเดียวกันเลย

เพื่อความปลอดภัยจากไฟดูดมากยิ่งขึ้น แนะนำให้ติดตั้งเบรกเกอร์ตัดไฟรั่วลงดิน หรือ Earth Leak Circuit Breaker นดแทนเซอร์กิตเบรกเกอร์แบบธรรมดา โดยอาจแยกเป็นวงจรย่อยๆ หรือติดตั้งสวิตช์ประธาน



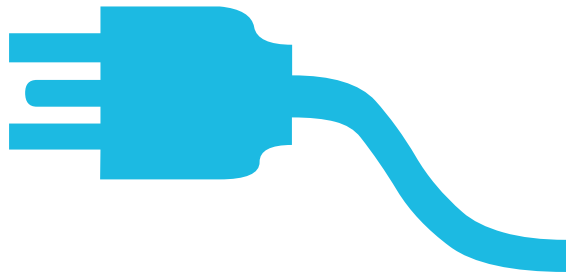
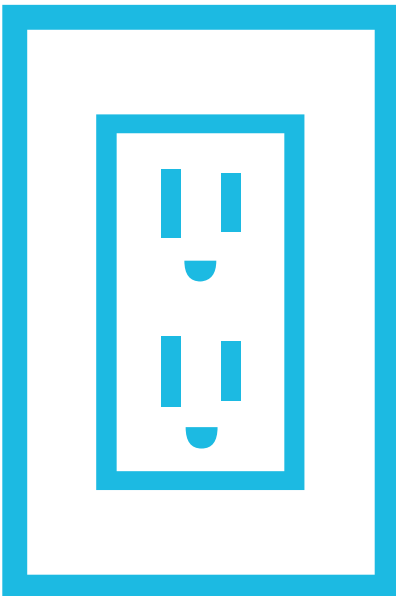
## ■ อุปกรณ์ตัดไฟป้องกันไฟดูด

อุปกรณ์ตัวนี้เป็นระบบอิเล็กทรอนิกส์ ทำให้มีโอกาสเสียหายได้มากกว่า น้ำท่วม ดังนั้นท่านอาจจะไม่สามารถใช้อุปกรณ์นี้ได้หลังจากที่น้ำลดแล้ว เมื่อท่านได้ตรวจสอบระบบไฟฟ้าอื่นๆจนแน่ใจว่าปลอดภัยแล้ว จึงติดต่อที่ผู้ขายอุปกรณ์เหล่านี้ให้ส่งพนักงานมาตรวจสอบแก้ไข และซ่อมแซมต่อไป



## ■ สวิตช์ และเต้ารับไฟฟ้า

เมื่อแน่ใจว่าไม่มีกระแสไฟฟ้าในบริเวณนั้นแล้วให้ถอดหน้ากากของสวิตช์และเต้ารับไฟฟ้าทั้งหมดที่ดูถูกน้ำท่วมและในบริเวณใกล้เคียงที่ระดับน้ำเคยท่วมถึงออกให้หมด ถ้าเป็นสายไฟฟ้าแบบฝังท่อซ่อนในผนังให้เอาท่อพลาสติกเป่าตันให้น้ำดันในท่อไหลออกจากท่อให้หมด จากนั้นใช้เครื่องเป่าลมเป่าส่วนต่างๆ ตันในให้แห้ง ใช้สเปรย์สารไล่ความชื้นฉีดตามข้อต่อไฟฟ้าต่างๆ เป็นลำดับสุดท้าย ก็ให้แห้งก่อนปิดฝากลับเข้าที่เดิม



## ■ ไฟฟ้าแสงสว่าง

ถ้าน้ำท่วมถึงหลอดไฟฟ้าที่ผนังหรือที่ฝ้าเพดานให้เปิดโคมไฟฟ้า ถอดหลอดไฟฟ้้าออก และขันขั้วต่างๆออกจากผนังและฝ้าเพดานออกให้หมด ดำเนินขันขั้นตอนต่างๆ เพื่อให้อุปกรณ์แห้งเหมือนที่ดำเนินการกับสวิตช์ไฟฟ้าและเต้ารับไฟฟ้า

ก่อนการจ่ายไฟฟ้าไปตามวงจรต่างๆ ต้องแน่ใจว่าทุกส่วนของระบบแห้งสนิทแล้ว มิฉะนั้นจะเกิดกระแสไฟฟ้าลัดวงจรขึ้นได้ หากไม่มั่นใจให้ตามช่างไฟฟ้ามาทำการตรวจวัดค่าความเป็นฉนวนของสายไฟฟ้า โดยควรมีค่าความเป็นฉนวนไม่น้อยกว่า 1 เมกกะโอม์ ที่ 500 โวลต์ (ไฟฟ้ากระแสตรง)

เมื่อเริ่มจ่ายไฟใหม่ๆ ให้ฝ้าสังเกตว่ามีความร้อน คว้น หรือ กลิ่นผิดปกติหรือไม่ หากมีให้ตัดการจ่ายไฟฟ้าทันทีแสดงว่ามีกระแสไฟฟ้าลัดวงจรเกิดขึ้น ไฟฟ้าลัดวงจรนี้จะสะสมความร้อนและกลายเป็นสาเหตุการเกิดไฟไหม้บ้านได้ การมีไฟลัดวงจรน้อยๆเซอร์กิตเบรกเกอร์จะไม่ตัดไฟโดยอัตโนมัติ

เมื่อเปิดสะพานไฟฟ้าหลักแล้วพบว่าสะพานไฟฟ้าตัดเองอีก หรือมีเสียงผิดปกติ หรือถ้าเปิดระบบแล้วปรากฏว่ามีเตอรไฟฟ้าหน้าบ้านยังหมุนอยู่ แสดงว่าในระบบยังมีไฟฟ้ารั่วอยู่

ให้ปิดระบบย่อยๆทีละจุดเพื่อหาว่าวงจรไฟฟ้าจุดใดที่เป็นปัญหา เมื่อพบจุดที่มีปัญหาให้ดำเนินการตรวจสอบซ้ำอีกครั้ง แต่ถึงที่สุดท่านอาจจะต้องใช้ช่างไฟฟ้าที่มีความรู้ความชำนาญหรือติดต่อการไฟฟ้าฯ ให้มาช่วยตรวจสอบอีกครั้ง



# ตรวจสอบ โครงสร้างบ้าน



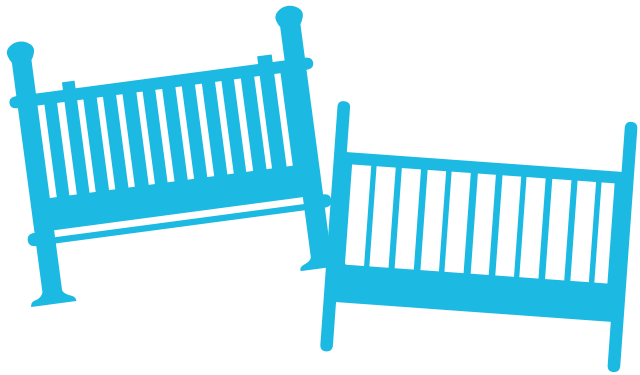
## ■ โครงสร้างบ้าน

การตรวจสอบโครงสร้างของบ้าน นั้นจุดแรกให้ท่านดูบริเวณใต้อาคาร ว่าดินที่อยู่บริเวณใต้บ้านทรุดตัวหรือไม่ ถ้าดินทรุดตัวจนมองเห็นเสาเข็ม ถือว่าเป็นเรื่องน่าเป็นห่วงมากควรปรึกษาวิศวกรโครงสร้างเพื่อหาวิธีแก้ไขต่อไป

จากนั้นให้พิจารณาว่าระดับของพื้นบ้านมีการทรุดตัวเพิ่มมากขึ้นหรือไม่ นอกจากนั้นพื้นบ้านเกิดการเอียงเพิ่มเติมจากเดิมหรือไม่ ให้สังเกตว่าโครงสร้างในตัวบ้านนั้นมีรอยร้าวในบริเวณใดเพิ่มเติม จากเดิมจากที่เคยเกิดมาก่อนแล้วหรือไม่ โดยเฉพาะรอยร้าวบริเวณหัวเสาต่อกับคานของอาคาร ถ้าพบรอยร้าวแบบนี้ให้ปรึกษาวิศวกรโครงสร้างเพื่อหาทางแก้ไขต่อไปเช่นเดียวกัน

นอกจากนี้ควรเผื่อระวังและตรวจสอบหลังจากน้ำท่วมเป็นระยะๆ ว่าเหล็กเสริมที่อยู่ภายในโครงสร้างคอนกรีตเสริมเหล็กนั้นได้รับผลกระทบจากการแช่น้ำหรือไม่ เช่น มีอาการของเหล็กที่ขึ้นจนเป็นสนิม ระเบิดดินจนคอนกรีตแตกออกมา หรือเกิดคราบสนิมแดงไหลออกมาที่ผิวคอนกรีตหรือไม่ ถ้าเกิดอาการเหล่านี้ต้องรีบปรึกษาวิศวกรโครงสร้างโดยทันที





## โครงสร้างรั้ว

ให้ตรวจสอบว่ารั้วยังตั้งจากเหมือนเดิมหรือไม่โดยใช้สายตาเล็ง ถ้าพบว่ามีอาการเอียงเล็กน้อยให้หาไม้ค้ำไว้ก่อนแล้วหาโอกาสซ่อมแซมต่อไปเมื่อมีโอกาส

แต่ถ้าเอียงมากต้องรีบซ่อมแซมทันทีก่อนที่รั้วนั้นจะล้มทำให้เกิดความเสียหาย หากยังไม่เป็นเวลาทำใช้ไม้ค้ำยันไว้โดยต้องแน่ใจว่าที่ค้ำแข็งแรงเพียงพอ

ถ้าบริเวณใต้รั้วหรือที่เรียกว่าคานคอดินนั้นมีโพรงดินให้ปรึกษาวิศวกรโครงสร้างเพื่อหาทางแก้ไขปัญหาต่อไป

ประตูรั้วที่มักทำด้วยเหล็กนั้นต้องเป่าลมให้แห้งที่สุดเท่าที่ทำได้ โดยเฉพาะรั้วที่เป็นเหล็กกล่องและท่อเหล็ก ต้องแน่ใจว่าไม่มีน้ำขังอยู่ภายในของท่อหรือกล่องเหล็กนั้น ให้ใช้ไขควงเหล็กเคาะที่ก้นเหล็กเหล่านั้นเพื่อฟังเสียงว่าภายในนั้นยังมีน้ำอยู่หรือไม่ ถ้าพบว่าน้ำให้เจาะรูที่บริเวณด้านล่างที่ต่ำสุดให้น้ำภายในท่อหรือกล่องเหล่านั้นไหลออกมาให้หมด

ตรวจดูอาการผุกร่อนและจุดที่เป็นสนิมต่างๆ จากนั้นให้ขีดจุดต่างๆที่เป็นสนิม ทาสีกันสนิมและทาสีทับชั้นสุดท้าย ถ้าบานพับประตูหรือรางล้อเลื่อนเสียหายให้ทำการเปลี่ยน ในระหว่างการเปลี่ยนอุปกรณ์ประตูรั้วต้องระวังการล้มของประตูที่อาจทำให้ท่านบาดเจ็บได้ ดังนั้นการดำเนินการเรื่องนี้ให้ทำโดยต้องมีผู้ช่วยที่แข็งแรงอย่างน้อยหนึ่งคนเสมอ

### ถ้าท่านต้องการคำปรึกษาเรื่องโครงสร้างให้ติดต่อ

“วิศวกรรมอาสา” วิศวกรรมสถานแห่งประเทศไทยในพระบรมราชูปถัมภ์

หมายเลขโทรศัพท์ในวันทำงานราชการ เวลา 9:00 – 17:00

ที่หมายเลขโทรศัพท์ 080-812-3733 080-812-3743 080-812-2853

# การทำ ความสะอาด







## การทำความสะอาด

งานทำความสะอาดบ้านหลังน้ำลดนั้นต้องใช้เวลาและความอดทนมากเพราะเราต้องทำความสะอาดบ้านทั้งหลังไม่เว้นแม้แต่พื้นที่ที่ไม่ท่วม เรื่องสำคัญที่สุดในการทำความสะอาดคือต้องฆ่าเชื้อโรคและเชื้อราที่มองไม่เห็นด้วยตาเปล่า เชื้อโรคเหล่านี้ถ้าสัมผัสหรือหายใจเข้าไปจะเป็นอันตรายกับสุขภาพของท่านและครอบครัวในระยะยาว

ในการทำความสะอาดนั้นให้คำนึงถึงการป้องกันตนเองก่อน ให้ใส่ถุงมือยาง ใส่รองเท้าบู๊ต ใส่ผ้าปิดปากปิดจมูกในระหว่างการทำงาน ระหว่างทำความสะอาดให้เปิดประตูหน้าต่างให้อากาศระบายและถ่ายเทมากที่สุด ถ้าตรวจสอบระบบไฟฟ้าต่างๆเป็นที่เรียบร้อยแล้วให้เปิดพัดลมเพื่อช่วยให้อากาศหมุนเวียนเพิ่มขึ้น แต่ห้ามเปิดเครื่องปรับอากาศ เพราะการปรับอากาศเป็นระบบปิดทำให้เชื้อโรคต่างๆยังคงหมุนเวียนอยู่ในห้อง ทำให้ห้องนั้นเป็นที่สะสมเชื้อโรค

ก่อนทำความสะอาดให้ขนสิ่งของต่างๆภายในบ้านออกนอกบ้านให้มากที่สุด ให้เริ่มทำความสะอาดจากชั้นบนไล่ลงมาชั้นล่าง จากด้านในออกมาด้านนอก โคลนที่มากับน้ำให้ใช้พลั่วตักดินตักออก อย่าใช้น้ำฉีดเพราะเปลืองน้ำ จากนั้นจึงลาดด้วยน้ำแล้วใช้ไม้กวาดทางมะพร้าวกวาดสิ่งสกปรกออกไป แล้วจึงใช้เครื่องฉีดน้ำแรงดันสูงหรือสายยางฉีดน้ำล้างเศษโคลนที่เหลืออยู่ออกจากพื้นและผนังแล้วจึงกวาดน้ำออกไปให้หมด

ถ้ามีสิ่งของที่มีเชื้อราเกิดขึ้นแล้วให้นำของนั้นออกไปนอกบ้านไปทำความสะอาดในที่โล่ง เพื่อไม่ให้สปอร์ของเชื้อรากระจายตัวอยู่ในบ้าน ส่วนเชื้อราบนพื้น ผนัง ผ้าเปื้อน หรือเฟอร์นิเจอร์ ให้ขัดพร้อมๆ กับใช้เครื่องดูดฝุ่นดูดฝุ่นที่มากจากการขัด อย่าให้เชื้อฟุ้งกระจาย จากนั้นล้างหรือเช็ดทำความสะอาดด้วยน้ำยาฆ่าเชื้อ ในระหว่างการทำความสะอาดอย่าลืมที่ใส่เครื่องป้องกัน เช่น ถุงมือยาง หน้ากาก ผ้าปิดปากปิดจมูก รองเท้าบู๊ต และเมื่อทำความสะอาดเสร็จในแต่ละครั้งให้อาบน้ำเปลี่ยนชุดก่อนไปทำกิจกรรมอื่นๆ

การทำความสะอาดพื้นถ้าวัสดุปูผิวหตุร้อนและต้องปูพื้นใหม่อยู่แล้ว ให้รีวักจุเหล่านั้นออกให้หมดก่อน เพื่อให้พื้นคอนกรีตด้านล่างแห้งง่ายขึ้น ซึ่งคงต้องใช้เวลากว่าจะแห้งสนิทนานกว่าหนึ่งเดือน เปิดประตูและหน้าต่างให้อากาศถ่ายเท หลังจากทำความสะอาดเสร็จแล้วให้เปิดพัดลมเป่าเพื่อให้พื้นแห้งได้เร็วยิ่งขึ้น



ขัดถูพื้นด้วยน้ำยาทำความสะอาดหรือผงซักฟอกให้ทั่วบริเวณแล้วจึงราดด้วยน้ำร้อนเดือดๆถ้าทำได้ จากนั้นใช้คลอรีนผสมน้ำในอัตราส่วนร้อยละ 0.1 หรือคลอรีน 1 ซีซีต่อน้ำหนึ่งลิตร หรือใช้น้ำยาฆ่าเชื้อโรคที่มีขายทั่วไปฉีดพ่นให้ทั่วบริเวณ โดยต้องอ่านฉลากวิธีใช้ให้ละเอียดและปฏิบัติตามอย่างเคร่งครัด

สำหรับเครื่องใช้ในครัว เช่น เครื่องแก้ว เครื่องกระเบื้อง พลาสติก เมลามีน ให้แช่ในน้ำยาล้างจานผสมกับน้ำเดือดไว้อย่างน้อย 10 นาที เพื่อฆ่าเชื้อโรคต่างๆ แล้วล้างแดดให้แห้งจากนั้นจึงล้างด้วยน้ำยาล้างจานอีกครั้งหนึ่ง ตากให้แห้งก่อนเก็บใส่ตู้ต่อไป

เครื่องเงิน เครื่องโลหะต่างๆ เช่น ช้อน ส้อม มีด หม้อ กระทะ ห้ามใช้น้ำยา

ที่มีฤทธิ์เป็นกรดมาล้างทำความสะอาดเพราะจะทำให้สีเปลี่ยน ให้นำไปต้มในน้ำเดือดอย่างน้อย 10 นาทีเพื่อฆ่าเชื้อโรค แล้วไปแช่ในน้ำยาฆ่าเชื้อโรคชนิดที่ไม่เป็นอันตรายกับสุขภาพอีกหนึ่งชั่วโมงก่อนที่จะนำไปล้างด้วยน้ำยาล้างจานต่อไป ทั้งนี้ห้ามใช้โซดาไฟในการทำทำความสะอาด เพราะเป็นอันตรายต่อสุขภาพ

ส่วนวัสดุที่เป็นผ้า เช่น เสื้อผ้าให้ซักด้วยน้ำร้อนแล้วตากแดดให้แห้ง

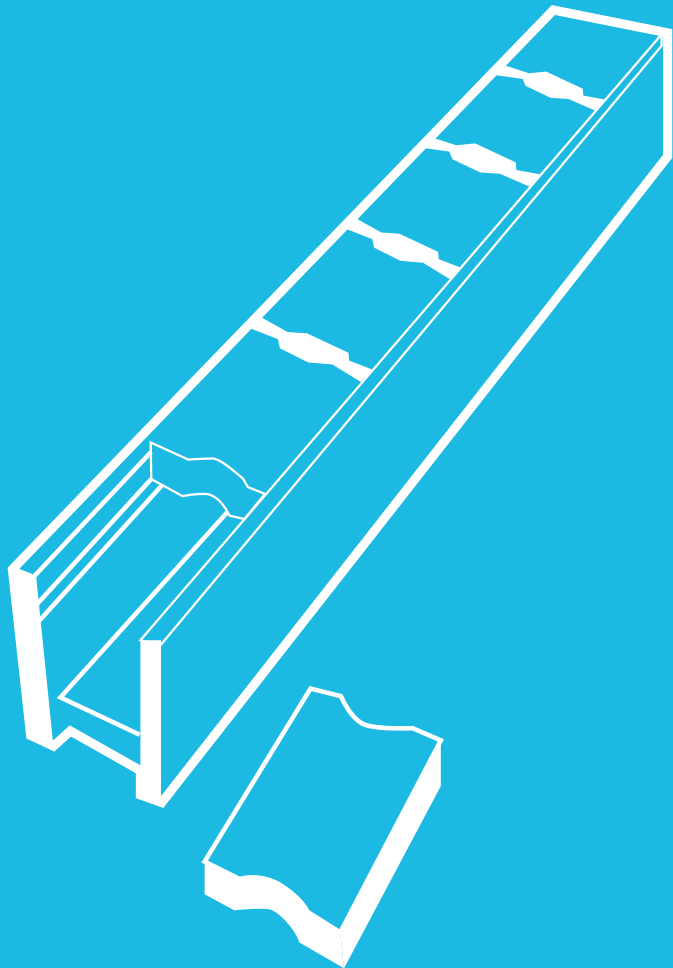
รະUU  
สุขาภิบาล



## รางระบายน้ำรอบบ้าน

ให้เริ่มจากทำความสะอาดระบบระบายน้ำภายนอกก่อน โดยไล่จากจุดต่อระหว่างท่อระบายน้ำทิ้งของบ้านที่ต่อกับท่อน้ำทิ้งภายนอก ให้โดยสิ่งสกปรกต่างๆออกเพื่อให้น้ำไหลได้ จากนั้นให้เปิดฝาท่อระบายน้ำบริเวณบ้านทุกจุดที่มี แล้วตักดินโคลนและเศษขยะออกให้มากที่สุดเท่าที่ทำได้โดยใส่ในถุงขยะนำไปทิ้งต่อไป อย่าพยายามดันขยะออกทางน้ำสาธารณะเพราะจะทำให้ท่อระบายน้ำสาธารณะตันและทำให้น้ำไม่มีทางระบายก่อปัญหาให้กับสิ่งแวดล้อมและเพื่อนบ้าน

ถ้าท่อระบายน้ำบริเวณบ้านตัน ให้ใช้ไม้ไฟยาวๆทะลวงท่อ ไม่แนะนำให้ใช้น้ำฉีดเพราะเปลืองน้ำและมักไม่ค่อยได้ผล เมื่อทำความสะอาดเสร็จแล้วให้ตรวจดูว่าน้ำไหลได้ดีหรือไม่

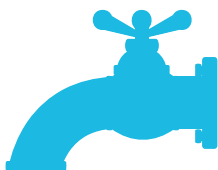




## ส้วม

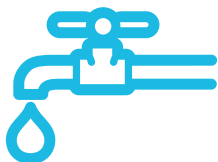
ให้ตรวจสอบว่าท่อส้วมตันหรือไม่โดยกดน้ำที่โถส้วมหลายๆครั้ง ถ้ากดน้ำไม่ลงให้ลองใช้ที่บีบส้วมลงกดอีกหลายๆครั้ง ถ้าน้ำยังไม่ไหลลงไปอีกให้ลองใช้ที่ฉีดน้ำแรงดันสูงดันสิ่งสกปรกออก แต่ถ้ายังไม่ไหลอีกคงต้องให้ช่างมาช่วยทะลวงท่อด้วยงูเหล็กต่อไป

ถ้าระบบท่อส้วมมีสิ่งสกปรกอุดตันมากให้ลองเปิดถังบำบัดดูว่าสภาพภายในมีขยะหรือสิ่งของที่มาจากน้ำท่วมเข้าไปในบ่อมากน้อยเพียงใด ถ้าพบว่ามียากแฉะน้ำให้ทำน้สูบน้ำและสิ่งปฏิกูลที่อยู่ในบ่อส้วมออกให้หมดเพื่อให้ระบบบำบัดน้ำเสียทำงานได้อย่างสมบูรณ์อีกครั้ง ถ้าเป็นระบบบ่อซึมควรดูน้ำในบ่อซึมออกทั้งหมดเพื่อให้ระบบทำงานได้อีกครั้ง



## ท่อระบายน้ำในบ้าน

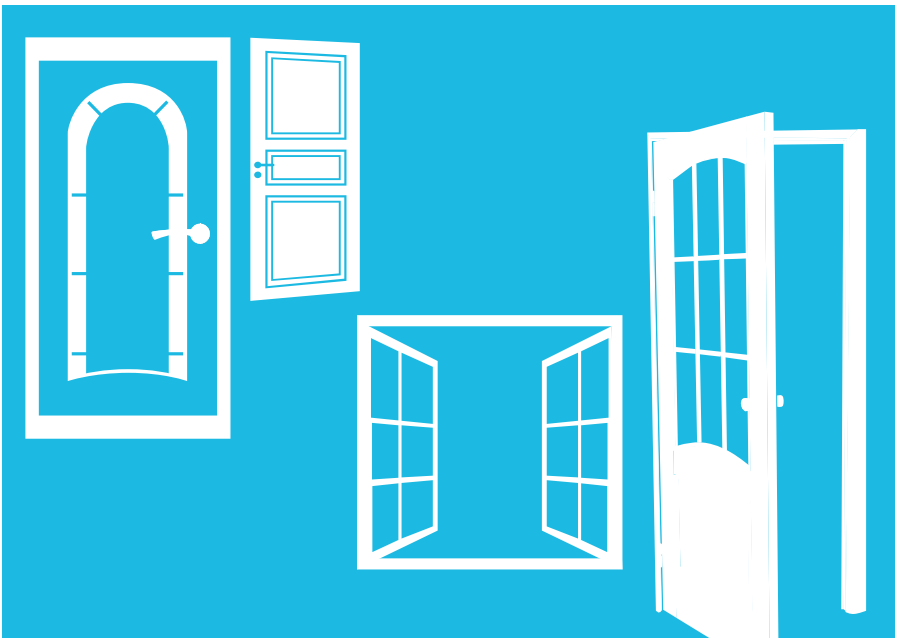
ดำเนินการเหมือนระบบท่อส้วม โดยเริ่มจากเปิดฝาท่อระบายน้ำที่พื้นออกก่อน แล้วลองลาดน้ำลงไปตามจุดระบายน้ำทุกจุดดูว่าน้ำไหลหรือไม่ ถ้าน้ำไม่ไหลใช้ที่บีบ ถ้าน้ำไม่ไหลอีก คงต้องตามช่างมาแก้ไขต่อไป



## ระบบประปา

เริ่มต้นจากสูบหรือระบายน้ำในถังเก็บน้ำใช้ออกให้หมดอย่าเสียดายน้ำ ล้างบ่อน้ำใช้หรือถังน้ำใช้ให้สะอาด แล้วรองน้ำใหม่ลงในถังเพื่อให้พร้อมใช้งาน จากนั้นเปิดจุดน้ำประปาทุกจุดเพื่อให้ น้ำระบายออกจากท่อน้ำหมด เพื่อให้ท่อดีสะอาด

ประตู  
หน้าต่าง





## ประตู หน้าต่าง

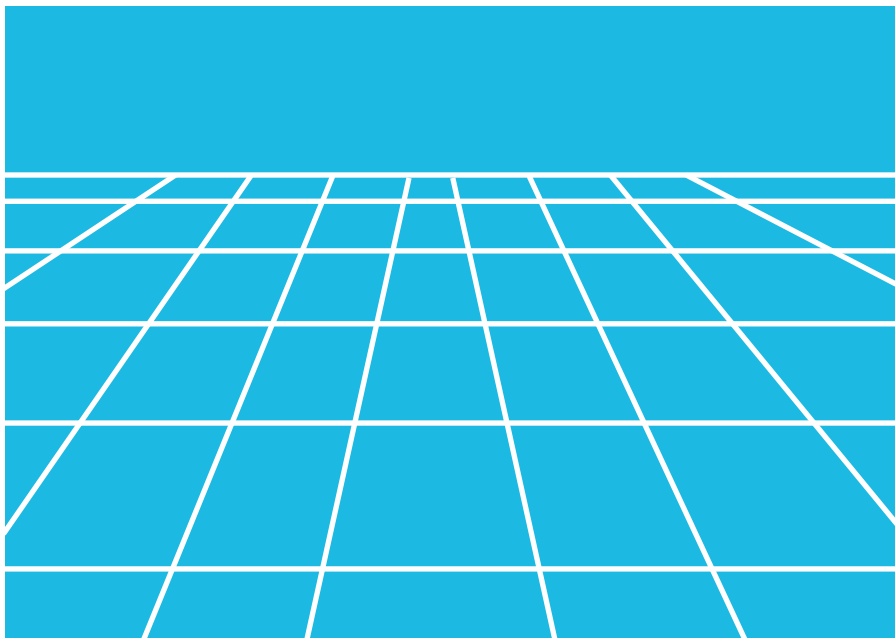
ปัญหาที่เจอบ่อยคือ บานประตูและหน้าต่างตกและบวมเนื่องจากแช่น้ำเป็นเวลานาน ให้อ่อนกว่าความชื้นระเหยออกให้หมดถ้าอาการยังไม่หายคงต้องเปลี่ยนประตูหน้าต่างที่ชำรุดเหล่านั้น

อุปกรณ์ของประตูหน้าต่างเช่น บานพับ ลูกบิด กุญแจ ที่ทำด้วยโลหะให้ขีดให้แห้งสนิท จากนั้นพ่นด้วยสเปรย์ไล่ความชื้น เพื่อหล่อลื่นและกำจัดสนิม ให้อ่อนเสียบและไขกุญแจทุกดอกเพื่อให้อุปกรณ์ต่างๆ เคลื่อนไหวเป็นการทำให้น้ำยาหล่อลื่นเข้าได้อย่างทั่วถึง ซึ้นส่วนใดเป็นสนิมให้ขีดออกและทาสีกันสนิมกับ

ส่วนเหล็กดัดนั้นให้ดูว่าส่วนใดมีสนิมให้ขีดออกให้เรียบร้อย ขีดให้แห้งแล้วทาสีกันสนิมกับ ส่วนประตูหน้าต่างไม้บั้นต้องดูว่าเมื่อแห้งแล้วบิดตัวมากเพียงใด ถ้าบิดตัวมากจนเปิดปิดไม่ได้อาจจะต้องเปลี่ยนประตูหน้าต่างใหม่



**WU**





## พื้บหึนธรรมชาติ

ถ้าเป็นพื้บหึนธรรมชาติอาจจะบิปัญหามากที่สุด เพราะน้ำท่วมจะทำให้พื้บเป็นรอยคราบน้ำที่กำจัดไปไต้ คงต้องปล่อยเลยตามเลย ถ้าท่านทำใจไปไต้คงต้องรื้อหึนแผ่นที่เสียหายแล้วปูหึนแผ่นใหม่แทน แต่ก่อนปูต้องแนใจว่าพื้บคอนกรีตด้านล่างสนิทแล้วจริงๆ ก่อนเสมอ

## พื้บไม้ปาเก้ พื้บไม้จริง

สำหรับพื้บไม้ปาเก้ ที่หลุดออกให้นำไปผึ่งลมอย่าตากแดด เมื่อไม้แห้งแล้วจึงนำมาประกอบกลับด้วยกาวปูไม้อีกครั้ง ส่วนไม้ปาเก้ที่ติดอยู่แต่บิอากาศปูดบวมให้เลาะไม้บินี้ๆออกให้หมดโดยเฉพาะเศษกาวของเดิมโดยต้องชูดบตึงเนื้อพื้บปูน ถ้าจะปูไม้กลับเข้าไปใหม่ต้องรอให้พื้บแห้งสนิทจริงๆก่อนซึ่งน่าจะกินเวลามากกว่าหนึ่งเดือนเลยทีเดียว

สำหรับพื้บไม้จริง ตรวจสอบว่าไม้แผ่นใดโกงงอให้ถอดไม้บินั้นออกเพื่อเปิดโอกาสให้ไต้พื้บบนบิช่องระบายความชื้นออกไต้จ่ายขึ้น เมื่อพื้บข้างใต้บินั้นแห้งสนิทแล้วจึงติดตั้งพื้บไม้ใหม่ใกล้เข้าไปแทนพื้บไม้ที่เสียหายบินี้ก่อนก็งาด้วยน้ำยาซ่อมไม้หรือน้ำยาเคลือบไม้ตามแบบเดิมให้ขัดผิวบินี้บินั้นออกให้หมดก่อนเพื่อให้สีของไม้สม่ำเสมอหลังจากทำผิวไม้แล้ว

## พื้บไม้เทียม

สำหรับพื้บที่ปูด้วยไม้เทียมที่ถูคน้ำท่วมบินี้โอกาสที่จะเสียหายจนซ่อมแซมไปไต้บินี้บิมากกว่าวัสดุพื้บชนิดอื่นๆเพราะตัวไม้ด้านหลังเป็นแผ่นไม้อัดซึ่งไมคน้ำบิจะบวมเมื่อถูกความชื้น ให้ท่านรื้อแผ่นพื้บทั้งหมดออกไปก่อนเพื่อให้ความชื้นที่พื้บคอนกรีตด้านล่างระเหยออกไปไต้หมดจากบินี้จึงปูพื้บลงไปใหม่ แต่ถ้าแผ่นพื้บเดิมเสียหายอาจจะต้องสังแผ่นพื้บใหม่มากทดแทนของเดิม หรือเปลี่ยนเป็นวัสดุพื้บชนิดอื่นๆแทน

## พื้นกระเบื้อง

พื้นกระเบื้องเซรามิกที่แช่น้ำนานๆ ถ้าเป็นเซรามิกที่มีคุณภาพดีมักไม่ค่อยพบปัญหามากนัก แต่ปัญหาส่วนใหญ่จะเกิดที่ร่องยาแนวกระเบื้องทั้งบริเวณพื้นและผนังที่สกปรกเนื่องจากเศษดินโคลนที่มากับน้ำท่วม แนวทางการแก้ปัญหาด้วยตนเองในเบื้องต้นคือ

ควรทำความสะอาดทันทีหลังน้ำลด ถ้าปล่อยให้พื้นแห้งจะทำความสะอาดยาก ให้เริ่มจากกวาดขยะและทำความสะอาดด้วยไม้กวาดทางมะพร้าวและขัดด้วยแปรงจากนั้นล้างด้วยน้ำสะอาด แล้วตรวจสอบบริเวณยาแนวที่มีคราบสกปรกฝังแน่น รวมถึงความเสียหายของกระเบื้องและยาแนวที่หลุดร่อน

การจัดการคราบสกปรกที่ยาแนวกระเบื้องให้ลาดด้วยน้ำยาทำความสะอาดที่มีฤทธิ์เป็นกรดอ่อนๆ บริเวณคราบดำ โดยแบ่งการทำความสะอาดเป็นห้องๆ ควรสวมถุงมือยางและใส่หน้ากากหรือผ้าปิดจมูกเพื่อป้องกันการสัมผัสและสูดดมน้ำยาทำความสะอาดโดยตรงและระวังน้ำยากระเด็นเข้าตาหรือปาก

ก็ให้น้ำยากำปฏิกิริยากับคราบสกปรกประมาณ 5 นาที จากนั้นใช้แปรงพลาสติกขัดทำความสะอาดที่บริเวณนั้น โดยให้ออกแรงกดตอนขัดเพื่อให้คราบสกปรกหลุดออก ลาดด้วยน้ำสะอาดอีกครั้ง ใช้พัดลมเป่าบริเวณทำความสะอาดให้แห้ง ถ้าคราบสกปรกไม่ออกจะต้องขูดยาแนวนั้นทิ้งและลงยาแนวใหม่

การซ่อมยาแนวที่มีคราบดำหรือหลุดร่อน ให้ขูดร่องยาแนวเก่าด้วยเหล็กขูดร่องยาแนวหรือไขควง ล้างทำความสะอาดยาแนวเดิมให้สะอาดแล้วเช็ดด้วยผ้าแห้ง ปล่อยให้แห้ง ผสมปูนยาแนวโดยดูจากคำแนะนำของผู้ผลิตที่แสดงไว้ที่หีบห่อ ผสมปูนยาแนวสำเร็จรูปในแก้วหรือด้วยพลาสติกที่ใช้แล้วโดยทำตามคำแนะนำของผู้ผลิตที่แสดงอยู่ข้างถุง

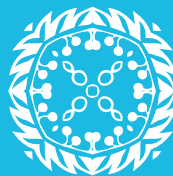
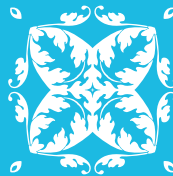
ยาแนวด้วยนัวโดยกดให้ปูนยาแนวเต็มร่อง จากนั้นใช้นิวปาดยาแนวให้เรียบ เช็ดทำความสะอาดด้วยฟองน้ำทิ้งไว้ประมาณครึ่งชั่วโมง ใช้ฟองน้ำชุบน้ำให้หมาดๆ แล้วเช็ดร่องยาแนวให้เรียบ ทำความสะอาดคราบปูนยาแนวที่เลอะบริเวณผิวกระเบื้องด้วยผ้าแห้งเช็ดอีกครั้ง ต้องทิ้งไว้ 12 ชั่วโมงก่อนใช้งานพื้นที่นั้น

การซ่อมกระเบื้องแตกร้าวและหลุดล่อน ให้รีดกระเบื้องที่แตกหรือร้าวออก จากนั้นสกัดพื้นผิวซีเมนต์ที่เรารีดกระเบื้องนั้นออก สกัดปูนออกให้เท่ากับความหนาของกระเบื้องรวมกับความหนาของกาวยซีเมนต์ซึ่งจะหนาประมาณ 1.5 เซนติเมตร และทำความสะอาดเศษซีเมนต์ออกให้หมด

ผสมกาวยซีเมนต์สำเร็จรูปที่ใช้ปูกระเบื้องโดยเฉพาะ ใช้เกรียงตักกาวยซีเมนต์กลางบริเวณผิวซีเมนต์ที่สกัดไว้ นำกระเบื้องที่ลวดลายและสีเดียวกันหรือใกล้เคียงกับกระเบื้องที่เสียหายมาติดบนกาวยซีเมนต์ เคาะให้เป็นด้วยตามเกรียงจนระดับกระเบื้องเรียบเท่ากันกับกระเบื้องเดิม โดยต้องจัดให้ร่องยาแนวกระเบื้องเท่ากันทุกด้าน อาจใช้เศษกระตาขึงคั้นเป็นแนวไว้

ปาดกาวยซีเมนต์ที่ล้นจากร่องยาแนวโดยใช้เกรียงไม้หรือไม้ชิ้นเล็กๆ ทิ้งให้ปูนแห้ง 12 ชั่วโมง ก่อนใช้งาน จากนั้นทำการยาแนวกระเบื้องตามวิธีที่แสดงไว้ก่อนหน้านี้

การซ่อมแซมกระเบื้องและร่องยาแนวให้ระวังขอบกระเบื้องบาดมือ เมื่อใช้ปูนกาวยซีเมนต์และปูนยาแนวเสร็จ ให้ล้างมือให้สะอาดทุกครั้งอย่าปล่อยให้แห้งไว้ ส่วนน้ำยาทำความสะอาดถ้าถูกผิวหนังอาจเกิดการระคายเคือง ต้องล้างออกทุกครั้งที่มีสัมผัสโดยตรง

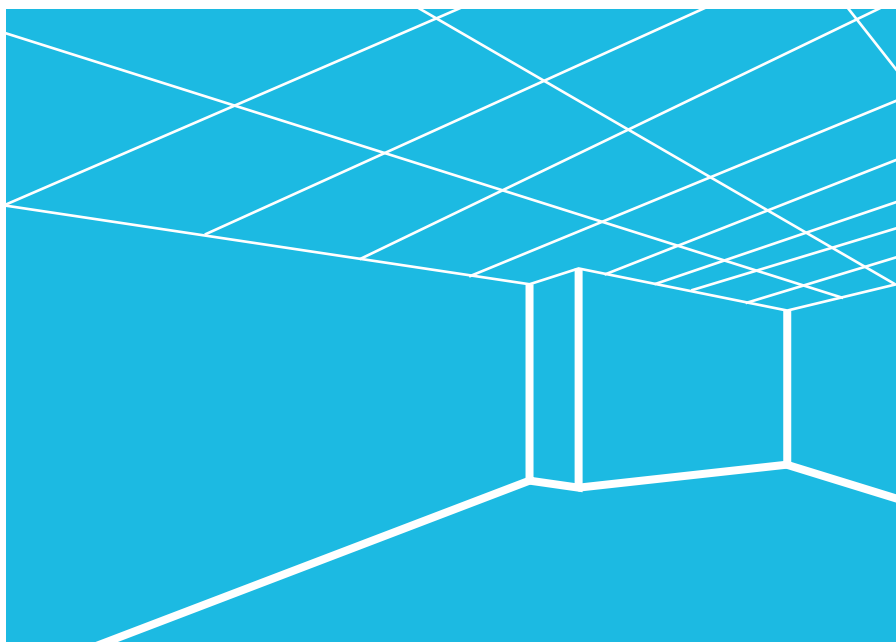


## พืชสมุนไพร

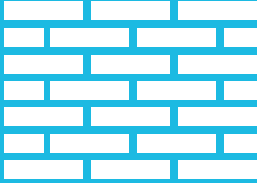
พื้นพรมต้องลอกออกให้หมดเพื่อส่งไปซัก ตากแดดให้แห้ง ก่อนนำกลับมาปูใหม่โดยต้องตรวจสอบว่าพื้นคอนกรีตแห้งสนิทก่อน

แต่ถ้าพื้นปูพรมจมอยู่ใต้น้ำท่วมที่เป็นน้ำเสีย แนะนำว่าควรทิ้งไปไม่ควรเสียดายเพราะพรมที่ซึมนั้นเป็นแหล่งเพาะเชื้อโรคต่างๆ ได้เป็นอย่างดี น่าจะถือโอกาสนี้เปลี่ยนวัสดุปูพื้นเป็นอย่างอื่นฯ เช่น กระเบื้องเคลือบหรือวัสดุที่ทนความชื้นได้ดี จะส่งผลดีกับท่านในระยะยาว

ผนัง

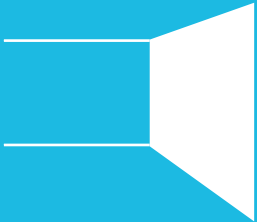


## ผนังก่ออิฐ



ผนังอาคารส่วนที่เป็นผนังก่ออิฐหรือคอนกรีตบล็อกจากปูนกาสิ แนะนำให้ทำความสะอาด ขัดด้วยแปรงพลาสติกไม้ใช้แรงกดแล้วทิ้งไว้โดยยังไม่ต้องทาสี เป็นระยะเวลาอย่างน้อยหนึ่งถึงสองเดือนเพื่อให้แน่ใจว่าผนังนั้นแห้งสนิทจริงๆ การทาสีก่อนเวลาความชื้นในผนังไม่สามารถระเหยออกทำให้ความชื้นค้างอยู่ภายในและจะก่อปัญหาได้มากในภายหลัง

## ผนังเบา



ผนังเบาพวกยิบซัมบอร์ด ให้กรีดส่วนที่แช่น้ำและบวมน้ำออกให้หมด ซ่อมแซมด้วยแผ่นยิบซัมบอร์ดแผ่นใหม่ แต่ก่อนซ่อมต้องแน่ใจว่าโครงคร่าภายในแห้งสนิทดีแล้ว สำหรับผนังเบาอื่นๆ เช่น แผ่นซีเมนต์บอร์ดหรือกระเบื้องแผ่นเรียบ ควรเจาะรูให้น้ำที่ขังอยู่ภายในไหลออกจากช่องด้านในให้หมด ถ้าสามารถเปิดผนังออกเพื่อให้โครงภายในระบายน้ำออกได้จะทำให้โครงภายในผนังแห้งเร็วยิ่งขึ้น

## วอลล์เปเปอร์



สำหรับผนังบุวอลล์เปเปอร์นั้นคงต้องลอกส่วนที่โดนน้ำท่วมออก เพื่อให้ความชื้นในผนังระเหยออกได้สะดวก เมื่อแห้งแล้วจึงนำวอลล์เปเปอร์แผ่นใหม่มาปิดทับให้สวยงามต่อไป ถ้าผนังโดนความชื้นมากๆ ต้องลอกวอลล์เปเปอร์ออกให้หมดเพื่อให้ผนังที่ชื้นสามารถระเหยออกได้ดี โดยต้องรอให้ผนังแห้งจริงๆ อย่างน้อย 1 อาทิตย์ แล้วจึงจะปิดวอลล์เปเปอร์ใหม่ลงไป

## ฝ้าบ้าน

สำหรับฝ้าบ้านต้องสังขักทำความสะอาดให้เรียบร้อย แต่ฝ้าบ้านส่วนใหญ่หลังจากซักแล้วมักจะไม่ได้รูปทรงของเดิม ท่านต้องตัดสินใจว่าจะสังขักหรือซื้อใหม่อย่างไรจะคุ้มค่ากว่ากัน

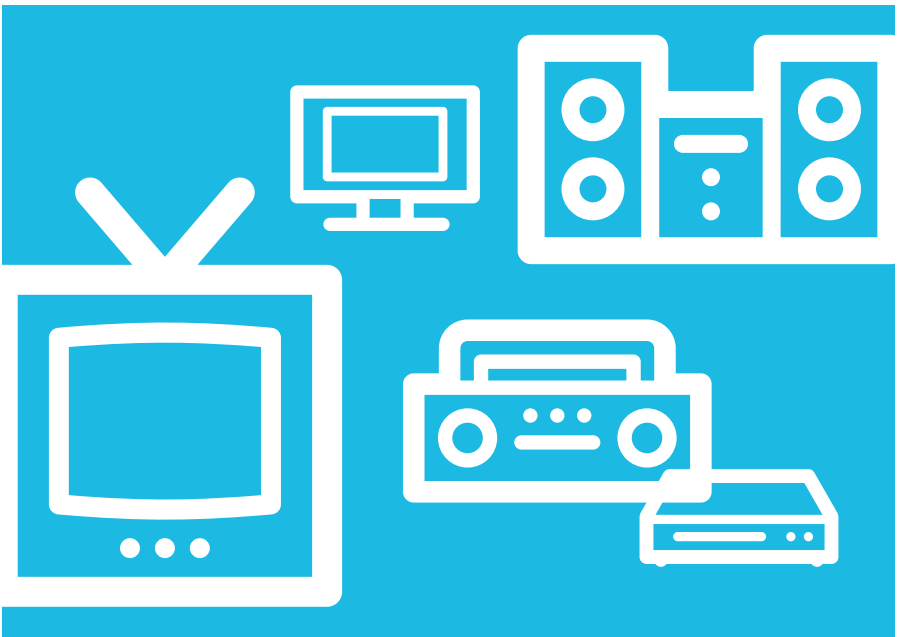
## ฝ้าเพดาน

ฝ้าเพดานที่ถูกน้ำท่วมถึง ถ้าเป็นฝ้าเพดานยิบซัมบอร์ด ต้องรื้อส่วนที่ชื้นออกทั้งหมดแล้วทำใหม่ เพราะซ่อมแซมไม่ได้ แต่ถ้าเป็นฝ้าเพดานท้องพื้นคอนกรีต ทำทำความสะอาดและปล่อยให้แห้งจึงค่อยทาสีในภายหลังต่อไป

ส่วนฝ้าแผ่นโลหะและโครงโลหะให้เช็ดทำความสะอาดให้แห้ง ขัดสนิมออกด้วยกระดาษทรายแล้วจึงทาสีกับ

สำหรับโครงฝ้าเพดานที่เป็นไม้ ต้องตรวจสอบว่าน้ำทำให้โครงแ่นหรือไหม ต้องปรับระดับแก้ไขก่อนจึงจะติดตั้งแผ่นฝ้าแผ่นใหม่

# เครื่องใช้ไฟฟ้า



## เครื่องใช้ไฟฟ้า

เครื่องใช้ไฟฟ้าต่างๆ ที่ม่น้ำหรืออยู่ใกล้น้ำท่วมที่ความชื้นอาจจะซึมเข้าไปในอุปกรณ์ต่างๆ ต้องตรวจสอบก่อนนำไปใช้งานเพราะอาจเกิดอันตรายจากไฟฟ้าลัดวงจร การทำความสะอาดเครื่องใช้ไฟฟ้าภายนอกตัวเครื่องนั้นทำได้เองไม่ว่าจะเป็นเครื่องซักผ้า ตู้เย็น เครื่องเสียง วิทยุ โทรทัศน์ ฯลฯ แต่ถ้าเป็นระบบภายในจำเป็นต้องใช้ช่างมาตรวจเช็คดูข้างในก่อนใช้งาน มิฉะนั้นอาจเป็นอันตรายร้ายแรงได้

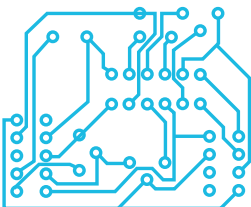
แนวทางการตรวจสอบอาการเบื้องต้นของเครื่องใช้ไฟฟ้าต่างๆ มีดังนี้



### มอเตอร์

มอเตอร์เป็นส่วนที่มีในอุปกรณ์เครื่องใช้ไฟฟ้าเกือบทุกชนิด โดยทำหน้าที่ปั่นหรือหมุนกลไกของเครื่องใช้ไฟฟ้าต่างๆ เช่น เครื่องเล่นดีวีดี เครื่องซักผ้า พัดลม เครื่องปรับอากาศและอื่นๆ มอเตอร์นี้ก็จะเสียหายได้ง่ายมากเมื่อถูกน้ำเพราะว่ากลไกซับซ้อนทำให้เสียและเป็นอันตรายกับผู้ใช้ช่าง ไม่ควรเอาน้ำฉีดทำความสะอาดแล้วนำไปใช้ใหม่เพราะน้ำจะไปทำให้อุปกรณ์ต่างๆ ภายในมีความเสียหายมากยิ่งขึ้น

แนะนำให้ส่งช่างเพื่อซ่อมแซม ถ้ามอเตอร์ยังไม่เสียหาย ช่างจะถอดรื้อชิ้นส่วนมอเตอร์ออกมาทำความสะอาด อบให้แห้ง เปลี่ยนลูกปืน ใส่น้ำมันหล่อลื่น แล้วประกอบกลับมาใช้ใหม่ได้



### แผงวงจร

เครื่องใช้ไฟฟ้าในปัจจุบันมักมีแผงวงจรอิเล็กทรอนิกส์เป็นส่วนประกอบที่สำคัญ ทั้งในมือถือ วิทยุ โทรทัศน์ คอมพิวเตอร์ อุปกรณ์เหล่านี้จะมีซับซ้อน เมื่อถูกน้ำท่วมจะแห้งช้า ถ้าใช้งานอุปกรณ์เหล่านี้ก็ๆ ที่ชื้นจะทำให้เกิดการลัดวงจรของกระแสไฟฟ้าได้ ดังนั้นถ้าโดนแผงวงจรไปแล้วลองให้ช่างตรวจสอบก่อนการใช้งานจะดีกว่า

## ตู้เย็น

ตู้เย็นมีคอมเพรสเซอร์ที่มีมอเตอร์และมีแผงวงจรอยู่ด้านบนนั้นมักถูกติดตั้งอยู่บริเวณด้านหลังของตู้เย็น ปกติตู้เย็นที่โดนน้ำท่วมมักจะมีคราบน้ำล้างทำให้ชิ้นส่วนเหล่านี้ลื่นลื่นน้ำจึงมีโอกาสให้น้ำกลับมาใช้งานได้ แต่ถ้าตู้เย็นเก่าและมีรูรั่วแฉะน้ำว่าอย่าเสียน้ำมาใช้งานอีกเพราะน้ำสกปรกจะซึมเข้าไปซึ่งอยู่ตามซอกเหลือนภายในที่ไม่สามารถทำความสะอาดได้กลายเป็นแหล่งสะสมเชื้อโรคจึงไม่เหมาะเป็นที่เก็บอาหาร

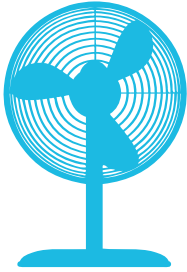
ถ้าน้ำท่วมโดนคอมเพรสเซอร์ มอเตอร์ และแผงวงจร ให้ลองเอาน้ำฉีดล้างพอให้สกปรกไหลออก ตากลมให้แห้ง จากนั้นเช็ดด้วยผ้าแห้งจนไม่มีน้ำเปื้อนมือ ใช้ไดร์เป่าผมมาเป่าตามอุปกรณ์และท่อต่างๆ จนท่อโลหะอุ่นขึ้น ให้ทำต่ออีกหลายรอบ จากนั้นทิ้งไว้ให้เย็นและแห้งอีกสักพัก ให้ลองเสียบปลั๊กไฟฟ้าทดสอบว่างานได้หรือไม่ นอกจากนี้ให้ตรวจสอบไฟฟ้ารั้วด้วยไขควงตรวจสอบไฟรั้ว ถ้าใช้งานได้ให้ทำความสะอาดในขั้นต่อไป แต่ไม่สามารถรับประกันว่าวิธีการนี้จะใช้ได้ผลในทุกกรณี ถ้าลองแล้วตู้เย็นยังไม่ทำงาน ต้องส่งช่างเพื่อซ่อมแซมต่อไป

ก่อนทำความสะอาดให้ดึงปลั๊กไฟฟ้าออก เปิดประตูและหน้าต่าง แล้วเปิดประตูตู้เย็นและถอดชิ้นส่วนต่างๆออกให้หมด ห้ามนำตู้เย็นไปตากแดด การผึ่งให้แห้งนี้อาจต้องใช้เวลาหลายวันกว่าจะแห้งสนิท จากนั้นเช็ดด้วยผ้าชุบน้ำยาล้างจานหมาดๆทั้งด้านในและด้านนอกเพื่อขจัดคราบต่างๆออกไป แต่อย่าพยายามล้างเข้าไปในเครื่องด้านใน เพราะอาจทำให้อุปกรณ์เสียหาย

จากนั้นเช็ดด้วยน้ำยาฆ่าเชื้อโรคแล้วเช็ดให้แห้ง ผึ่งลมอีกครั้ง โดยอาจจะใช้สารดูดความชื้นใส่ทิ้งไว้ก่อนใช้งานเพื่อไล่ความชื้นด้านในและอาจใส่ถาดเพื่อดูดกลิ่นที่หลงเหลืออยู่ก็ได้



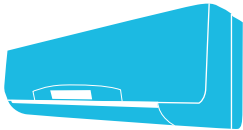




## พัดลม

ถ้าปลั๊กพุ่มไม่ถึงขมวดอเตอร์หรือแผงวงจรบริเวณปุ่มเปิดปิดปรับความเร็ว น่าจะไม่มี ความเสียหายมากให้ตากหรือเป่าลมให้แห้งก่อนจะนำมาใช้งาน แต่ถ้าท่อมถึงมอเตอร์ให้ดำเนินการตามข้อแนะนำข้างต้น

ส่วนพัดลมเพดานถ้าไม่เปียกน้ำ ก่อนใช้งานต้องให้แน่ใจว่าวงจรต่างๆ แห้งสนิทก่อนที่ปัดสวิทซ์ไฟฟ้าใช้งาน ถ้าเช็คแผ่นใบพัดทั้งหมดด้วย น้ำยาฆ่าเชื้อโรคก่อนใช้จะช่วยให้ท่านรู้สึกปลอดภัยมากขึ้น



## เครื่องปรับอากาศ

เครื่องปรับอากาศทั้งตัวเครื่องแฟนคอยที่อยู่ภายในบ้านและเครื่อง คอนเดนซิ่งที่อยู่นอกบ้าน ถ้าโดนน้ำท่วมแนะนำว่าให้ตามช่างระบบ ปรับอากาศเข้ามาซ่อมแซมและตรวจสอบ ไม่ควรซ่อมเองเพราะอุปกรณ์ ภายในซับซ้อนเกินกว่าคนทั่วไปจะเข้าใจวิธีการทำงาน ความเสียหายที่เกิดขึ้นไม่มีสามารถคาดคะเนหรือตรวจสอบความเสียหายโดยมองจาก ภายนอกได้

นอกจากให้ช่างมาตรวจเช็คระบบเครื่องปรับอากาศภายในบ้านทั้งหมด แล้วควรทำความสะอาดบ่อยๆ ทำความสะอาดแผ่นกรองอากาศ และเปลี่ยนฉนวนกันความร้อนที่จมน้ำหรือเสียหาย เมื่อช่างแก้ไขเสร็จ เรียบร้อยแล้วให้เอาแผ่นพลาสติกห่อเครื่องไว้ก่อนจนกว่าจะทำความสะอาดบ้านแล้วเสร็จทั้งหมด ไม่ควรเปิดเครื่องปรับอากาศในระหว่างการทำความสะอาดบ้านเพราะฝุ่น สกปรก เชื้อโรคจะค้างอยู่ใน เครื่องปรับอากาศ



## โทรทัศน์ เครื่องเล่นดีวีดี วิทยุ เครื่องเสียงต่างๆ

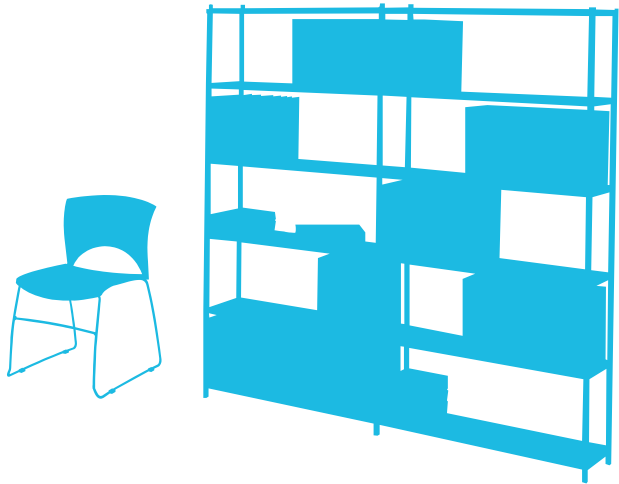
เครื่องใช้ไฟฟ้าเหล่านี้ถ้าโดนน้ำท่วมมักเสียหายหนักเนื่องจากเป็นวงจร อิเล็กทรอนิกส์ ไม่ควรเสี่ยงเสียบปลั๊กไฟฟ้าเด็ดขาดให้ส่งศูนย์ซ่อมเท่านั้น

### หมายเหตุ

อุปกรณ์ไฟฟ้าต่างๆถ้าพยายามซ่อมแซมด้วยตนเองแล้วยังใช้งานไม่ได้ แนะนำว่าส่งให้ช่างที่ชำนาญซ่อมแซม เท่านั้น เพื่อให้รู้สึกปลอดภัยและสบายใจให้นำกลับมาใช้ใหม่

# เฟอร์นิเจอร์





## เฟอร์นิเจอร์

เฟอร์นิเจอร์ที่ตายที่เรียกว่าบิลด์อินต่างๆ ไม่ว่าจะเป็น ตู้ หรือเคาน์เตอร์ ให้ตรวจสอบว่าโครงภายในยังมีสภาพดีหรือไม่ ที่สำคัญคือเฟอร์นิเจอร์เหล่านี้มักมีชอกมุมภายในที่มองไม่เห็นจากภายนอก ให้ลองใช้ตามโซ่คองเคาะตามฐานของตู้และเคาน์เตอร์ฟังว่ามีเสียงสะท้อนที่แสดงว่ามีน้ำอยู่ภายในหรือไม่ เราอาจจะต้องเจาะรูที่บริเวณใต้ฐานตู้หรือเคาน์เตอร์เหล่านี้เป็นระยะๆ เพื่อให้ น้ำและความชื้นที่ขังอยู่ในหรือระเหยออก

ตู้และเคาน์เตอร์คราบิลด์อินสำเร็จรูปจะสามารถถอดแผ่นที่บริเวณฐานตู้หรือฐานเคาน์เตอร์ด้านล่างออกได้ เพราะส่วนใหญ่ยึดด้วยระบบตัวหนีบ ให้ท่านถอดแผ่นฐานเหล่านี้ออกเพื่อตรวจสอบและทำความสะอาดด้านใน รวมทั้งเพื่อให้ น้ำและความชื้นที่อยู่ด้านในไหลและระเหยออกได้สะดวก

จากนั้นให้ทำความสะอาดโดยขัดล้างสิ่งสกปรกด้วยน้ำยาล้างจาน ปล่อยให้แห้งแล้วเช็ดด้วยน้ำยาฆ่าเชื้อโรค เริ่มจากผิวบนของเคาน์เตอร์ก่อนส่วนอื่น การทำความสะอาดเฟอร์นิเจอร์บิลด์อินนี้ต้องทำไปพร้อมๆ กับการทำความสะอาดพื้น ผนัง กำแพงภายในตัวบ้าน จากนั้นต้องเปิดบานตู้ทั้งหมดไว้จนกว่าเฟอร์นิเจอร์นั้นจะแห้งทั้งด้านในและด้านนอกจึงนำสิ่งของเครื่องใช้เข้าไปเก็บในตู้เหล่านั้น

ส่วนเฟอร์นิเจอร์แบบลอยตัวให้นำออกมาทำความสะอาดในที่โล่ง โดยทำความสะอาดแบบเดียวกันกับเฟอร์นิเจอร์บิลด์อิน โดยให้ตากและผึ่งลมให้แห้งสนิทก่อนนำกลับมาใช้งานต่อไป

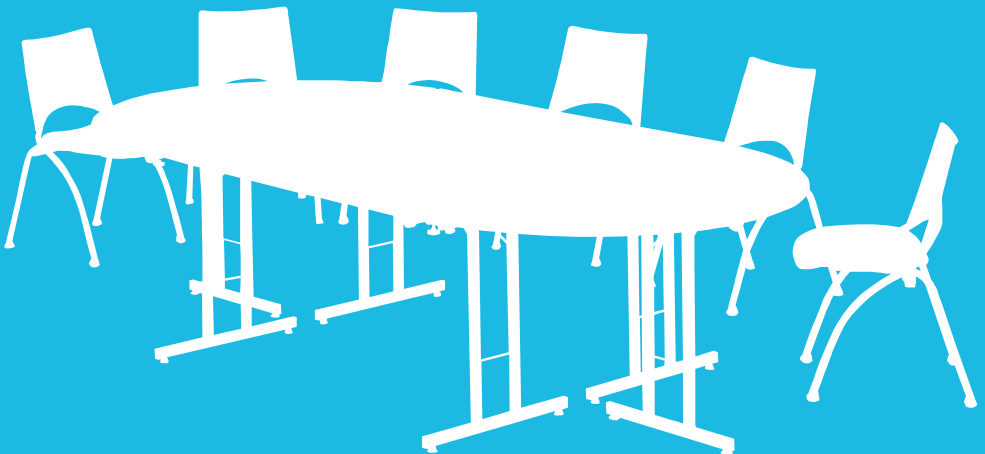
เฟอร์นิเจอร์แบบลอยตัวเช่น โต๊ะ ตู้ เตียง ที่ทำจากไม้ประติษฐ์ เช่น ปาร์ติเคอร์บอร์ด หรือ แผ่นเอ็มดีเอฟ ไม้เนื้ออ่อน ไม้วีเนียร์ ไม้อัด ไม้กุ่มต่างๆ ซ่อมแซม เฟอร์นิเจอร์ที่ทำด้วยไม้จริง เช่น ไม้เนื้อแข็ง หรือไม้สัก พองจะพองซ่อมแซมได้ไม่ยากนัก โดยให้นำเฟอร์นิเจอร์เหล่านั้นออกมาตากลมและเช็ดทำความสะอาดที่ด้านนอกบ้านเพื่อให้ความชื้นที่สะสมอยู่ออกไปโดยเร็ว

ห้ามนำเฟอร์นิเจอร์ที่ทำด้วยไม้ไปตากแดดเพราะจะทำให้ไม้บิดงอ เมื่อไม้แห้งสนิทแล้วจึงลงสีหรือน้ำยาขัดไม้ต่อไปตามรูปแบบเดิม เฟอร์นิเจอร์ไม้บางชิ้นอาจขึ้นเชื้อราในภายหลังต้องคอยดูแลโดยอาจจะต้องทำความสะอาดต่อไปอีกระยะหนึ่ง

ส่วนเฟอร์นิเจอร์ที่ทำจากเหล็กหรือโลหะให้ตากลมจนกว่าจะแห้งสนิทแล้วขัดส่วนที่เป็นสนิมหรือสีเสียหายแล้วจึงทาสีในบริเวณนั้นต่อไป

แต่ถ้าเป็นเฟอร์นิเจอร์ประเภทหุ้มด้วยหนังหรือหุ้มด้วยผ้าที่บุฟองน้ำหรือบุหนังใน ให้ตรวจดูว่าโครงภายในยังมีสภาพที่ดีอยู่หรือไม่ ถ้าโครงต่างๆ ยังดีอยู่ให้นำไปหุ้มผ้าหรือหนังและใส่ฟองน้ำหรือหนังใหม่จึงนำกลับมาใช้ใหม่ได้

ส่วนสิ่งของประเภทพนักเก้าอี้ต่างๆ เช่น ที่นอน พุก หมอน หรือของเล่นเด็กยัดนุ่น ตุ๊กตายัดนุ่น ฯลฯ เมื่อแช่อยู่ในน้ำท่วมแล้ว แนะนำให้ทิ้งไปไม่คุ้มค่าความเสี่ยงในการนำกลับมาใช้งาน ควรตัดใจกำจัดไป อย่านำไปบริจาคเพราะท่านจะลำบากกว่าทำบุญ



# ต้นไม้

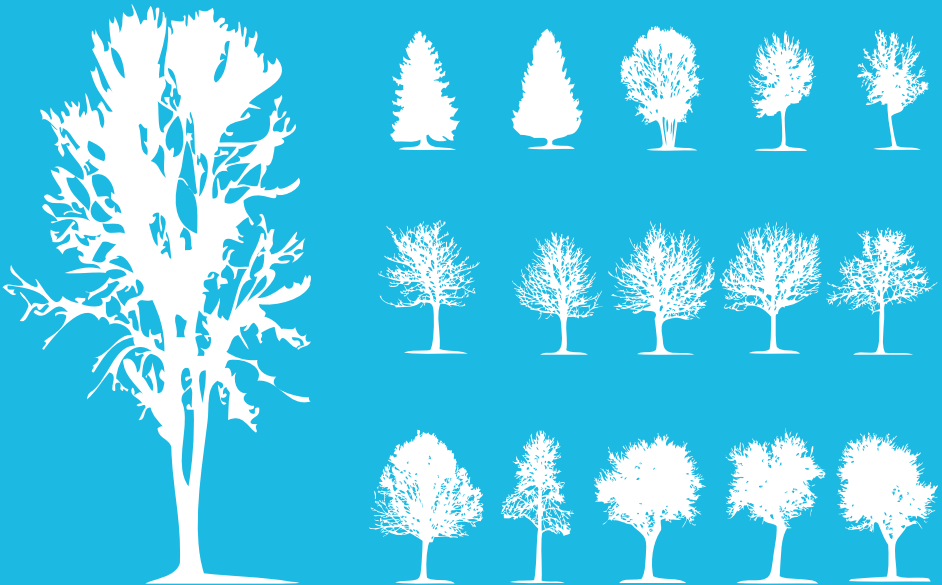


## ต้นไม้

เพื่อให้สวนและต้นไม้ที่ปลูกแช่น้ำเป็นเวลานานฟื้นตัวได้เร็วขึ้น แนะนำให้ขุดหลุมขนาดประมาณ 1 คูณ 1 เมตร ลึกอย่างน้อยครึ่งเมตร ที่บริเวณที่ต่ำที่สุดของสวน แล้วสูบน้ำหรือตักน้ำออกจนกว่าจะหมด เพื่อให้ระดับน้ำใต้ดินลดลงให้เร็วที่สุด ทำให้ดินโดยรอบแห้งเร็วยิ่งขึ้น

ต้นไม้ที่เอียงให้น้ำมาค้ำเพื่อไม่ให้ต้นไม้ล้ม อย่าอัดดินบริเวณรอบต้นไม้ ต้องปล่อยให้ น้ำระเหยออกจากดินให้เร็วที่สุด ตัดแต่งต้นไม้ให้เล็กลงเท่าที่ทำได้ เพื่อให้ต้นไม้ฟื้นตัวได้เร็วขึ้น ลดภาระของรากในการรับน้ำหนักลำต้น

ห้ามให้ปุ๋ยต้นไม้ในช่วงนี้ รอนกว่าต้นไม้มันจะฟื้นตัวได้จริง ถ้ารอนแน่ใจว่าต้นไม้ไม่ฟื้นแล้วควรขุดต้นไม้มันทิ้งไปเพื่อไม่ให้เกิดอุบัติเหตุต้นไม้ล้มในภายหลัง



A decorative graphic consisting of a grid of small blue dots. The dots are arranged in a pattern that tapers to the left, creating a shape that resembles a stylized letter 'L' or a corner. The dots are evenly spaced and cover the upper and left portions of the page.

# บทส่งท้าย

ข้อมูลที่ได้นำเสนอไปแล้วนั้นคงจะเป็นประโยชน์กับท่านเจ้าของบ้านในการแก้ไขปัญหาต่างๆที่เกิดขึ้นจากอุกทกภัย ทั้งนี้เรื่องที่ท่านเจ้าของบ้านต้องพิจารณาต่อไปคือ เราจะทำอย่างไรที่จะเตรียมตัวและจะเตรียมบ้านของท่านเพื่อให้สามารถใช้ชีวิตได้ถ้าจะต้องพบกับภัยพิบัติน้ำท่วมเช่นนี้ หรือรุนแรงยิ่งกว่านี้อีกในอนาคต

# คู่มือจัดการบ้าน หลังน้ำลด

จัดทำโดยคณะทำงานอาสาสมัคร



**ThaiGa**  
Thai Graphic Designers Association